



- Prawa autorskie do niniejsze instrukcji przysługują Producentowi, którym jest firma GS Software Grzegorz Stolarski Robert Trawiński Spółka Jawna, Półnanki 80 lok 402, 30-740 Kraków.
- Firma GS Software Grzegorz Stolarski Robert Trawiński Spółka Jawna nie odpowiada za błędy w druku i braki niniejszej instrukcji. Firma GS Software Grzegorz Stolarski Robert Trawiński Spółka Jawna nie przejmuje odpowiedzialności za szkody powstałe poprzez obsługę programu GSW zgodnie lub niezgodnie z instrukcją obsługi.
- Informacje zawarte w instrukcji są chronione przez prawo polskie (Ustawa o Prawie Autorskim i Prawach Pokrewnych Dz. U. Nr 24 poz. 83). Dlatego też instrukcję należy traktować tak samo jak każdy inny przedmiot prawa autorskiego. Nabywca nie ma prawa do rozprowadzania, wypożyczania, sprzedaży lub innych form jej przekazywania bez pisemnej zgody Producenta.

Wydanie VI 2017

Dostępność funkcji programu GSW zawartych w niniejszej instrukcji zależy od wersji posiadanego oprogramowania (Basic, Standard, Orange, Automat) oraz innych uwarunkowań.

Autor niniejszej instrukcji dołożył wszelkich starań, aby w całości była zgodna z dostarczonym oprogramowaniem. Nie gwarantuje jednak, iż jest kompletna i wolna od błędów.

GS Software Grzegorz Stolarski
Robert Trawiński Spółka Jawna
ul. Półnanki 80 lok 402
30-740 Kraków

<http://www.gs-software.pl>
email: office@gs-software.pl

Copyright GS Software Grzegorz Stolarski
Robert Trawiński Spółka Jawna

Wszelkie prawa zastrzeżone

Spis Treści

1. Informacje ogólne.....	10
2. Instalacja.....	21
2.1 Standardowa (jednostanowiskowa) instalacja programu	21
3. Uruchamianie programu.....	21
4. Szybki start.....	22
4.1 Ważenie	22
4.1.1 Ważenie pojedyncze	22
4.1.2 Ważenie podwójne	23
4.1.3 Ważenie wielokrotne	24
4.1.4 Ważenie złożone	25
4.1.5 Ważenie usługowe	25
4.1.6 Tarowanie/zapamiętanie tar pojazdów (wagonów/kontenerów).....	26
4.1.7 Wyszukiwanie pojazdów na oknie ważenia.....	27
4.2 Wprowadzanie nowych danych do systemu	28
4.3 Opcje ważenia.....	28
4.3.1 Tabele danych.....	28
4.3.2 Pola informacyjne.....	28
4.3.3 Wydanie/przyjęcie produktu.....	30

4.3.4 Wybór wagi.....	30
4.3.5 Drukowanie kwitu ważenia	31
4.3.6 Obsługa zanieczyszczeń.....	31
4.3.7 Obsługa ostrzegania o przeładowaniu pojazdu.....	32
4.3.8 Komunikaty i ostrzeżenia na panelu ważenia.....	33
5. Baza danych	34
5.1 Tabele	35
5.1.1 Tabela kontrahentów.....	35
5.1.2 Tabela produktów	37
5.1.3 Tabele dodatkowe	38
5.1.4 Eksport danych.....	38
5.2 Lista ważeń	39
5.2.1 Modyfikacja ważenia.....	39
5.2.2 Usuwanie ważeń	40
5.2.3 Wyszukiwanie ważeń	40
5.3 Tranzyt.....	41
5.4 Raport	41
5.5 Tary.....	43
5.6 Karty zbliżeniowe/Zestawy danych	44

5.6.1 Schemat obsługi czytnika	44
5.7 Lista województw	45
5.8 Faktury	46
5.8.1 Lista faktur	46
5.8.2 Lista rabatów	47
6. Konfiguracja programu	48
6.1 Serwer bazy danych (konfiguracja pracy w sieci)	48
6.1.1 Instalacja serwera bazy danych	49
6.1.2 Przekopanie pliku bazy danych na komputer pełniący rolę serwera	50
6.1.3 Konfiguracja programu GSW do pracy w sieci	52
6.1.4 Konfiguracja zapory FireWall – jeśli konieczne	52
6.1.5 Lokalny serwer bazy danych	54
6.1.6 Kreator archiwizacji baz danych i plików konfiguracyjnych. Przenoszenie konfiguracji programu GSW na inny komputer – narzędzie „ConfTrick” ..	54
6.2 Tabele	55
6.2.1 Tabele/Pola słownikowe	55
6.2.2 Pola informacyjne (nie słownikowe)	55
6.3 Obsługa ważeń	55
6.3.1 Obsługa ważeń (ustawienia podstawowe)	55
6.3.2 Ustawienia dodatkowe	57

6.3.3 Typy ważeń	60
6.3.4 Łączenie ważeń	62
6.4 Miernik wagowy	63
6.4.1 Miernik połączony bezpośrednio do komputera.....	64
6.4.2 Miernik połączony zdalnie (przez sieć) - mechanizm wirtualnej wagi	64
6.4.3 Opcje dodatkowe	66
6.5 Kwit ważenia	67
6.5.1 Ustawienia podstawowe	67
6.5.2 Ustawienia dodatkowe	69
6.5.3 Niestandardowe kwity ważenia	71
6.5.4 Tworzenie własnego, niestandardowego kwitu ważenia	72
6.5.5 Import stworzonych kwitów ważenia	76
6.5.6 Przypisywanie kwitu ważenia do danego produktu	76
6.6 Użytkownicy.....	76
6.6.1 Dodawanie nowych użytkowników.....	77
6.6.2 Edycja uprawnień użytkowników	77
6.7 Czytniki kart zbliżeniowych	77
6.8 Licencja	78
6.9 Eksport ważeń.....	79

6.10 Obsługa kamer	81
6.10.1 Obsługa kamer	81
6.10.2 Ustawienia	83
6.10.3 Zapis zdjęć (nr kamery/nr wagi)	83
6.10.4 Zbliżenie wybranego fragmentu obrazu	84
6.11 Moduł sterujący	85
6.12 Wyświetlacz zewnętrzny	85
6.13 Kontrola położenia pojazdu	85
6.14 Ewidencja odpadów	86
6.15 Obsługa faktur	87
6.15.1 Ustawienia ogólne	87
6.15.2 Drukowanie	88
6.16 Umowy	88
6.17 Obsługa sygnalizatorów	89
6.18 Ważenie kontenerów	90
6.19 Obsługa KP	90
6.20 Monitoring wagi	91
7. Obsługa faktur VAT	93
7.1 Wystawianie faktur	93

7.2 Wystawianie korekt do faktur.....	95
7.3 Wyszukiwanie faktur wraz z korektami.....	95
7.4 Własne kwity Faktur	96
7.4.1 Tworzenie własnego niestandardowego kwitu Faktur.....	96
7.4.2 Edycja kwitu faktur.....	96
7.4.3 Import stworzonych kwitów faktur.....	98
8. Umowy	98
8.1 Przypisywanie umów do kontrahenta.....	98
8.2 Przypisywanie limitów dla odpadów (wersja GSW Orange).....	99
9. Magazyny.....	100
9.1 Dodawanie, usuwanie magazynów	101
9.2 Przypisywanie produktów do magazynów	101
9.3 Przypisanie początkowych stanów magazynowych	102
9.4 Ważenie z wykorzystaniem obsługi magazynu.	103
9.5 Przesunięcie między-magazynowe.....	103
9.5.1 Przesunięcia z panelu „Magazyn”	103
9.5.2 Przesunięcie na panelu ważenia.....	104
9.6 Raport stanu magazynów	104
10. Obsługa opakowań/kontenerów	105

11. Podział ważenia	107
12. Ewidencja odpadów.....	108
12.1 Lista odpadów.....	109
12.2 Karta przekazania odpadu.....	110
12.3 Karta ewidencji odpadu	111
12.4 Lista kart ewidencji odpadów	111
12.5 Raport z KPO	112
12.6 Ustawienia	113

1. Informacje ogólne

Program GSW służy do obsługi statycznej wagi samochodowej lub/i kolejowej. W zależności od wersji oferuje następującą funkcjonalność:

Funkcje programu	Basic	Standard	Orange
Ważenie pojedyncze	•	•	•
Ważenie podwójne	•	•	•
Ważenie wielokrotne	•	•	•
Ważenie usługowe	•	•	•
Ważenie złożone (długie pojazdy na krótkich wagach)	•	•	•
Tarowanie pojazdów	•	•	•
Możliwość ważenia z podaniem ilości sztuk	•	•	•
Możliwość wykonywania ważeń „z ręki” Program zapisuje w bazie danych czy dana wartość masy pochodzi z wagi czy została podana ręcznie przez Operatora programu wagowego. Możliwość wyłączenia dostępności tej funkcji w konfiguracji programu	•	•	•
Obsługa ważenia składów wagonów	x	•	•
Mechanizm ważenia z wykorzystaniem „wirtualnej” wagi Możliwość wykonywania ważeń na komputerze fizycznie nie podłączonym do miernika wagowego	x	•	•
Możliwość ważenia na „małej” (np. paletowej) wadze bez konieczności podawania numeru tablicy rejestracyjnej	•	•	•
Praca w sieci z serwerem Firebird SQL Dowolna liczba stanowisk podłączona do wspólnej bazy danych	x	•	•

Zintegrowana konsola SQL	•	•	•
Narzędzie <i>ConfTrick</i> do wykonywania kopii bazy danych oraz plików konfiguracyjnych. Narzędzie służy do przenoszenia wszystkich danych programu pomiędzy komputerami.	•	•	•
Program „ <i>GS Backup</i> ” służący do cyklicznego (wg. zadanego harmonogramu) wykonywania kopii zapasowych bazy danych w przypadku pracy serwerowej. „ <i>GS Backup</i> ” działa jako usługa systemu Microsoft Windows.	x	•	•
Program „ <i>DBWizard</i> ” pomocny w konfigurowaniu programu do pracy z serwerem bazy danych	x	•	•
Funkcja umożliwiająca wykonywanie kopii zapasowej bazy danych w momencie zamknięcia programu	•	•	•
Funkcja umożliwiająca kasowanie plików kopii zapasowych bazy danych starszych niż podana liczba dni	•	•	•
Konfigurowalne typy ważeń (wydanie, przyjęcie, itp...)	•	•	•
Obsługa ważenia tylko na jednej wadze	•	x	x
Jednoczesna obsługa ważenia na 3 wagach	x	•	•
Jednoczesna obsługa ważenia na wadze samochodowej i kolejowej	x	•	•
Konfigurowalne tabele bazy danych	•	•	•
Tabele: Kontrahent + Produkt + 2 dodatkowe tabele (do skonfigurowania)	•	x	x
Tabele: Kontrahent + Produkt + 10 dodatkowych tabel (do skonfigurowania)	x	•	•
Możliwość skonfigurowania 2 dodatkowych pól informacyjnych (nie słownikowych) do wykorzystania podczas ważenia	•	x	x

Możliwość skonfigurowania 8 dodatkowych pól informacyjnych (nie słownikowych) do wykorzystania podczas ważenia	x	•	•
Funkcja kontrolująca poprawność wprowadzanych wartości liczbowych do pól informacyjnych	•	•	•
Funkcja kontroli dodawania elementów słownikowych Unikalność „nazwy i kodu”, unikalność „kodu” danego rekordu w tabeli	•	•	•
Możliwość automatycznego numerowania rekordów tabel w polu KOD	•	•	•
Automatyczne nawiązywanie połączenia z wagami po starcie programu	•	•	•
Możliwość zmiany jednostki programu (kg, Mg)	•	•	•
Kontrola czasu pomiędzy kolejnymi ważeniami Funkcja uniemożliwi wykonanie ważenia w momencie gdy nie upłynie odpowiednia ilość czasu od ostatniego ważenia	•	•	•
Kontrola wartości masy pomiędzy kolejnymi ważeniami Funkcja uniemożliwi wykonanie kolejnego ważenia w momencie gdy masa na wadze nie „zejdzie” poniżej wartości ustawionej w konfiguracji	•	•	•
Zaokrąglenie obliczeń wartości masy do ustawionej ilości miejsc po przecinku	x	•	•
Program „ <i>GSW-Preview</i> ” służący do podglądu wskazania wartości masy na wadze	•	•	•
Program „ <i>GSW-Remote Scale Preview</i> ” służący do podglądu wskazania wartości masy na wadze w sieci lokalnej	x	•	•
Możliwość zablokowania zmiany typu ważenia na oknie ważenia	•	•	•
Funkcja przypomnienia o konieczności wybrania typu ważenia przed zapisem ważenia	•	•	•
Funkcja umożliwiająca automatyczny wybór typu ważenia (wydanie, przyjęcie) na podstawie wartości mas pierwszego i drugiego ważenia	•	•	•

Możliwość zablokowania zmiany danych podczas drugiego ważenia	•	•	•
Możliwość stosowania tylko drukowanych liter w polach wprowadzania i edycji danych	•	•	•
Funkcja przyrostowego wyszukiwania danych w oknach słownikowych oraz na oknie ważenia	•	•	•
Funkcja umożliwiająca zerowanie wagi z poziomu okna ważenia	•	•	•
Dostęp do okna listy pierwszych ważeń z poziomu okna ważenia	•	•	•
Dostęp do okna listy zakończonych ważeń z poziomu okna ważenia	•	•	•
Dostęp do okna raportów z poziomu okna ważenia	•	•	•
Dostęp do okna listy zestawów danych/ kart zbliżeniowych z poziomu okna ważenia	•	•	•
Dostęp do okna szybkiego wydruku z poziomu okna ważenia	•	•	•
Możliwość szybkiego dodawania danych do tabel słownikowych z poziomu okna ważenia	•	•	•
Możliwość zmiany firmy (właściciela wagi) na rzecz, którego będzie wykonywane ważenia z poziomu okna ważenia. Funkcja umożliwia współdzielenie wagi pomiędzy kilka firm	x	•	•
Możliwość wyświetlania powiększonej czcionki na oknie ważenia	•	•	•
Oddzielne numerowanie ważeń w przypadku współdzielenia wagi przez kilka firm	x	•	•
Obsługa zapisu ważeń do pamięci Alibi miernika wagowego Funkcja działa dla wybranych modeli wag	•	•	•
Obsługa czytników kart zbliżeniowych	•	•	•
Obsługa zestawów danych	•	•	•
Funkcja ostrzegania o nieaktualnej tarze pojazdu/wagonu	•	•	•

Zapamiętywanie tar pojazdów w bazie danych	•	•	•
Możliwość podania tary pojazdu na oknie listy tar	•	•	•
Możliwość dodania maksymalnej masy pojazdu na oknie listy tar	•	•	•
Podgląd listy ważeń	•	•	•
Podgląd zdjęć wykonanych podczas ważeń z poziomu okna listy ważeń	x	•	•
Podgląd zdjęć z poziomu okna pierwszych ważeń	x	•	•
Zapis zdjęć do formatu <i>jpeg</i> z poziomu okna listy ważeń oraz listy pierwszych ważeń	x	•	•
Podgląd szczegółów ważenia na oknie listy ważeń	•	•	•
Obsługa księgowania ważeń na liście ważeń	x	•	•
Wyszukiwarka ważeń na oknie listy ważeń	•	•	•
Możliwość wyłączenia widoczności ważeń usuniętych na oknie listy ważeń	•	•	•
Możliwość wyłączenia kolorowania ważeń na oknie listy ważeń	•	•	•
Podgląd kwitu ważenia na oknie listy ważeń	•	•	•
Wydruk kwitu ważenia z poziomu okna listy ważeń	•	•	•
Możliwość edycji ważenia z poziomu okna listy ważeń	•	•	•
Eksport listy ważeń do formatu <i>csv</i>	•	•	•
Eksport listy ważeń do formatu <i>xls</i>	x	•	•
Wydruk kwitu pierwszego ważenia z poziomu listy pierwszych ważeń	•	•	•

Funkcja umożliwiająca połączenie dwóch pierwszych ważeń w jedno ważenia podwójne z poziomu okna pierwszych ważeń	•	•	•
Wydruk kwitu w trybie graficznym i tekstowym Wydruk w trybie graficznym dotyczy drukarek laserowych oraz atramentowych; wydruk w trybie tekstowym dotyczy drukarek igłowych	•	•	•
Automatyczny wydruk kwitu po zakończonym ważeniu	•	•	•
Wydruk kwitu w formacie A5 i A4	•	•	•
Wydruk 2 kwitów ważenia w formacie A5 na papierze w formacie A4	•	•	•
Możliwość umieszczenia logo na kwicie ważenia (w trybie graficznym)	•	•	•
Graficzne narzędzie do zmiany wyglądu kwitów	x	•	•
Możliwość przypisania różnych wzorów kwitów ważenia do wybranych produktów	x	•	•
Możliwość zdefiniowania liczby kopii drukowanych kwitów wagowych	•	•	•
Funkcja zmiany wielkości czcionki w wydrukach na drukarkach igłowych (12 cpi, 15 cpi, Wide, Condensed)	•	•	•
Możliwość zmiany tekstu poprzedzającego numer kwitu na wydruku Np.: „Kwit nr 212/2014” na „Dokument ważenia nr 212/2014”	•	•	•
Możliwość zdefiniowania czy dane kontrahenta na wydruku kwitu mają zawierać oprócz nazwy dane teled adresowe oraz NIP	•	•	•
Możliwość zdefiniowania czy nazwa produktu ma być drukowana na kwicie razem z polem „KOD”	•	•	•
Możliwość zdefiniowania czy dodatkowe pola słownikowe mają być drukowane na kwicie razem z polem „KOD”	•	•	•

Możliwość zdefiniowania czy na wydruku kwitu wagowego ma być informacja o różnicy masy netto i masy deklarowanej	•	•	•
Możliwość wydruku kwitu obróconego o 90°	•	•	•
Możliwość podglądu kwitu przed wykonaniem ważenia	•	•	•
Możliwość zdefiniowania czy na wydruku kwitu mają się drukować numery pamięci Alibi	•	•	•
Możliwość zdefiniowania tekstu stopki kwitu ważenia	•	•	•
Możliwość automatycznego zapisu plików (po zakończonym pierwszym lub/i drugim ważeniu) w formacie <i>pdf</i> zawierających wygląd kwitu ważenia w zdefiniowanym folderze (np. sieciowym)	x	•	•
Możliwość ręcznego tworzenia plików <i>pdf</i> zawierających wygląd kwitu ważenia z poziomu okna listy ważeń	x	•	•
Automatyczny start numeracji ważeń od „1” w danym roku	•	•	•
Możliwość zmiany numeracji ważeń	•	•	•
Możliwość zdefiniowania dowolnie wielu firm, na rzecz których będą wykonywane ważenia (dowolnie wielu właścicieli wagi)	x	•	•
Generator raportów	•	•	•
Możliwość dopisywania komentarzy do wydruków raportów	•	•	•
Możliwość definiowania widoczności pól na raporcie	•	•	•
Eksport raportów do formatu PDF, Microsoft Excel, rtf	x	•	•
Raporty z podziałem na ilość kursów	•	•	•
Administracja użytkownikami programu	•	•	•
Administracja uprawnieniami użytkowników	•	•	•

Zapis w bazie danych momentu zalogowania do programu. Zapis w bazie danych nieudanych logowań do programu	•	•	•
Blokada okna logowania na 10 sekund po trzykrotnym nieudanym zalogowaniu do programu	•	•	•
Eksport danych z tabel do pliku w formacie <i>csv</i>	•	•	•
Eksport danych z tabel do pliku w formacie <i>Microsoft Excel (xls)</i> Instalacja programu Microsoft Excel nie jest wymagana do prawidłowego działania tej funkcji	x	•	•
Eksport danych do pliku tekstowego po każdym zakończonym ważeniu	•	•	•
Obsługa wyświetlania masy na wyświetlaczu zewnętrznym	•	•	•
Jednoczesna obsługa do 12 kamer (analogowych oraz IP) – podgląd kamer online oraz możliwość wykonywania zdjęć podczas zapisu ważenia.	x	•	•
Funkcja zbliżenia (zoom) wybranego fragmentu obrazu (np. zbliżenie nr tablicy rejestracyjnej)	x	•	•
Funkcja testowania połączenia z kamerą analogową oraz IP	x	•	•
Dodatkowe narzędzie pomocne w konfigurowaniu linka połączeniowego z kamerą IP	x	•	•
Możliwość wyboru źródła wideo dla kamer analogowych	x	•	•
Możliwość zmiany rozmiaru zapisywanych zdjęć	x	•	•
Możliwość zmiany jakości zapisywanych zdjęć	x	•	•
Możliwość ustalenia ilości klatek na sekundę wyświetlanego online podglądu z kamery	x	•	•
Możliwość obrotu podglądu obrazu z kamery	x	•	•
Automatyczne uruchamianie podglądu kamer w momencie startu programu	x	•	•
Możliwość zmiany rozmiaru okna podglądu kamery w programie	x	•	•

Podział kamer na wagi	x	●	●
Możliwość zmiany układu okna podglądu kamer w programie	x	●	●
Zapamiętywanie maksymalnej dopuszczalnej masy pojazdu	x	●	●
Ostrzeżenie o przekroczeniu dopuszczalnej masy pojazdu	x	●	●
Moduł obsługi zanieczyszczeń (w % i kg)	x	○	●
<p>Gospodarka odpadami</p> <ul style="list-style-type: none"> - katalog odpadów, metod odzysku i unieszkodliwiania - karta ewidencji odpadów - karta przekazania odpadów, zbiorcza karta przekazania odpadów - raporty po KPO - zarządzanie procesem życia odpadu w magazynie (sortowanie odpadów, procesy biodegradacji) - opłata za korzystanie ze środowiska - zbiorcze zestawienie danych do Urzędu Marszałkowskiego - raporty bilansowe - obsługa magazynu, raporty stanów magazynowych dla danego odpadu - raporty z ważeń z podziałem na gminy, powiaty, spedytorów, kody odpadów, nr rejestracyjne pojazdów - raporty z podziałem na dostawców w ujęciu miesięcznym - raport uwzględniający zysk w złotych z wywiezionych i dostarczonych odpadów - raport z dostarczonych odpadów przez gminy w ujęciu rocznym - wystawianie faktur gotówkowych i na przelew, zbiorczych, odwróconych, korekty faktur - przypisanie cen za dany odpad do dostawcy - zarządzanie decyzjami (z podziałem na kwatery i procesy) - przypomnianie o kończących się limitach dla decyzji oraz dla kontrahentów - wydruk kwitu KP - przyjmowanie odpadów na sztuki - możliwość przenoszenia danych do programu Microsoft Excel 	x	x	●

Moduł podziału ważenia			
Obsługa podziału ważenia w ujęciu procentowym i kilogramowym (np. podział na Gminy, podział na Kontrahentów)	x	o	•
Moduł zarządzania umowami z kontrahentami (ceny i limity do umów)	x	o	•
Moduł obsługi magazynu			
- obsługa procesów magazynowych (wydanie, przyjęcie, przesunięcie międzymagazynowe) - powiązanie magazynu z ważeniami - powiązanie produktów z magazynami - historia operacji - przeliczanie stanów magazynowych - raporty magazynowe - kwity magazynowe	x	o	•
Moduł fakturowania			
- wystawianie faktury gotówkowej i na przelew - faktury zbiorcze - faktury odwrócone - wystawianie korekt do faktur - wyszukiwanie faktur wraz z korektami - graficzne narzędzie do zmiany wyglądu faktury - edycja zawartości faktury - możliwość wystawienia faktury zawierającej dowolne pozycje (tzn. nie skojarzonej z ważeniem) - raporty, bilanse	x	o	•
Moduł monitoringu wagi (zapis przejazdów przez wagę)	x	o	•
Moduł ważenia opakowań/kontenerów	x	o	o
Wersja językowa: polska	•	•	•
Wersja językowa: angielska	•	•	x

Wersja językowa: niemiecka	●	●	×
Wersja językowa: czeska	●	●	×

Opcje dodatkowe	Basic	Standard	Orange
Dostęp do danych przez Internet	×	○	○
Program GSW Viewer – do przeglądania listy ważeń, drukowania kwitów i generowania raportów	x	○	x
Sterowanie sygnalizatorami drogowymi/szlabanami z poziomu programu GSW	×	○	○
Kontroli położenia pojazdu na wadze	×	○	○
Obsługa załadunku	x	○	x

Tab. 1 Tabela opisu możliwości programu

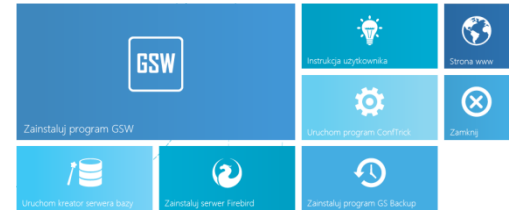
● – funkcja jest dostępna, ○ – możliwa opcja, × - program nie zawiera danej funkcji

Minimalne wymagania systemowe	
Komputer: Procesor Intel Pentium 4 2,5 GHz 1GB RAM 100 MB wolnego miejsca na dysku twardym	System operacyjny: Windows 2000 (SP4) Windows XP (SP3) Windows Vista (32bit/64bit) Windows 7 (32bit/64bit) Windows 8 (32bit/64bit) Windows Server 2008 Windows Server 2008 R2

Tab. 2 Tabela minimalnych wymagań systemowych

2. Instalacja

1. Aby zainstalować program GSW należy włożyć płytę instalacyjną do napędu CD lub DVD.
2. Płyta po wystartowaniu powinna automatycznie uruchomić panel instalacyjny jak na Rys. 1
3. Jeżeli panel instalacyjny nie pojawi się, to należy uruchomić „Eksplorator Windows”, przejść na stację dysków CD/DVD i uruchomić plik „Autostart.exe”.



Rys. 1 Panel instalacyjny programu GSW.

2.1 Standardowa (jednostanowiskowa) instalacja programu

Aby zainstalować program GSW:

1. Kliknij lewym przyciskiem myszy na pozycji GSW – uruchomi się instalator programu.
2. Po przeczytaniu umowy licencyjnej i zaakceptowaniu jej, w przypadku standardowej instalacji należy zaakceptować wszystkie ustawienia proponowane przez instalator.

Ikona „Uruchom kreator konfiguracji bazy danych” na panelu instalacyjnym służy do instalacji i konfiguracji serwera bazy danych w sieci. Szerzej o konfiguracji pracy w sieci opisano w rozdziale nr 6.1 - Serwer bazy danych (konfiguracja pracy w sieci).

3. Uruchamianie programu

Uruchamianie programu następuje po wybraniu ikony z menu Start: START/Programy/GS Software/GSW/ GSW.exe lub poprzez dwukrotne kliknięcie takiej samej ikony na pulpicie (Rys. 2).



Rys. 2 Ikona startowa programu GSW

4. Szybki start

4.1 Ważenie

Program GSW umożliwia ważenie pojazdów, wagonów lub kontenerów w następujących trybach:

- ważenie pojedyncze (znana tara pojazdu/wagonu)
- ważenie podwójne (wjazd/wyjazd)
- ważenie wielokrotne
- ważenie usługowe
- tarowanie

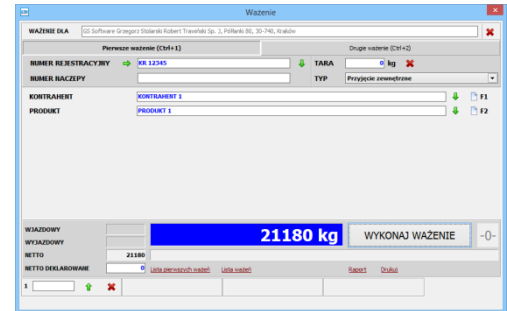
Aby wejść do panelu ważenia pojedynczego lub podwójnego:

Naciśnij przycisk WAŻENIE znajdujący się na głównej formie programu.

Podstawowa konfiguracja programu przewidziana jest dla ogólnego przypadku obsługi wagi i zakłada występowanie tylko dwóch tabel: Kontrahent oraz Produkt. Jeśli istnieje potrzeba przypisania innych informacji do ważenia (przykładowo numer cysterny lub nazwisko kierowcy), to można dołożyć dodatkowe tabele oraz pola informacyjne w konfiguracji programu. Dla celów niniejszej instrukcji zakładamy, że występuje tylko tabela Kontrahent oraz Produkt oraz, że wszystkie okna programu odnoszą się do wagi samochodowej (dla wagi kolejowej okna programu będą wyglądać analogicznie z tym, że zamiast np. pola NUMER REJESTRACYJNY będzie pole NUMER WAGONU).

4.1.1 Ważenie pojedyncze

Ważenie pojedyncze występuje, gdy tara ważonego pojazdu bądź wagonu znana jest przed wykonaniem ważenia. Operator na panelu ważenia wprowadza tarę lub akceptuje wartość zaproponowaną przez program. Jeżeli pojazd lub wagon był już wcześniej ważony lub tarowany, a jego masa została zapisana w bazie tar (patrz rozdział: Tary) to po wprowadzeniu pełnego numeru rejestracyjnego lub numeru wagonu program sam wypełni pole tara. Istnieje możliwość szybkiego podglądnięcia listy samochodów/wagonów/ dla których istnieje już tara w bazie danych. W tym celu należy kliknąć myszą w przycisk pokazany na Rys. 4 lub nacisnąć klawisz Ctrl + F10 na klawiaturze.



Rys. 3 Panel ważenia dla wagi samochodowej z aktywną obsługą czytnika kart zbliżeniowych



Rys. 4 Dostęp do listy tar

Aby wykonać ważenie pojedyncze:

1. Wprowadź numer rejestracyjny samochodu lub numer wagonu, naciśnij ENTER
2. Podaj tarę pojazdu/wagonu lub zaakceptuj tarę zaproponowaną automatycznie przez program, naciśnij ENTER
3. Wybierz kontrahenta z listy lub dodaj nowego (przycisk F1), naciśnij ENTER
4. Wybierz produkt z listy lub dodaj nowy (przycisk F2), naciśnij ENTER
5. Naciśnij przycisk WYKONAJ WAŻENIE
6. Po ustabilizowaniu się pomiaru naciśnij ENTER

Wskazówka

Jeżeli w bazie danych istnieje wiele podobnych wpisów, bardzo często używanych, to można przyspieszyć wyszukiwanie właściwej wartości przy pomocy pola kodu. Np. firmie „Polskie Koleje Państwowe oddz. Kraków” można nadać skrót PKPKR – wpisanie jego w polu tekstowym i zatwierdzenie klawiszem ENTER spowoduje uzupełnienie pola pełną nazwą kontrahenta.

4.1.2 Ważenie podwójne

Ważenie podwójne występuje wtedy, gdy samochód/wagon/kontener jest ważony dwa razy (np. na wjeździe i na wyjeździe z zakładu). Różnica mas stanowi masę netto. Po zakończonym drugim ważeniu program proponuje mniejszą ze zważonych mas jako tarę pojazdu/wagonu o danym numerze, która może zostać zapamiętana w bazie danych (patrz rozdział: Tary) i służyć w przyszłości jako tara podczas ważenia pojedynczego.

Aby wykonać ważenie nr 1:

1. Wprowadź numer rejestracyjny samochodu lub numer wagonu i naciśnij ENTER
2. W polu TARA podaj wartość 0 kg, naciśnij ENTER
3. Wybierz kontrahenta z listy lub dodaj nowego (przycisk F1), naciśnij ENTER
4. Wybierz produkt z listy lub dodaj nowy (przycisk F2), naciśnij ENTER
5. Naciśnij przycisk WYKONAJ WAŻENIE
6. Po ustabilizowaniu się pomiaru naciśnij ENTER

Aby wykonać ważenie nr 2:

1. W polu numer rejestracyjny lub numer wagonu wybierz odpowiedni pojazd/wagon/kontener. Naciśnij ENTER.
Wszystkie informacje uzupełnią się samoczynnie.
2. Naciśnij przycisk WYKONAJ WAŻENIE
3. Po ustabilizowaniu się pomiaru naciśnij ENTER

4.1.3 Ważenie wielokrotne

Ważenie wielokrotne¹ występuje, gdy pojazd lub wagon zabiera lub przywozi jednocześnie kilka produktów. W przypadku takim po każdorazowym załadunku lub rozładunku danego produktu pojazd musi być zważony. Na końcu ważenia wielokrotnego może być wydrukowany kwit zawierający listę wszystkich ważeń składowych.

Schemat działania ważenia wielokrotnego:

Po zakończeniu ważenia pojedynczego lub podwójnego na panelu ważenia pojawia się pytanie (przypadek dla wagi samochodowej): „Czy jest to ostatnie ważenie dla samochodu: XXXXXXXX ?”. Odpowiedź NIE spowoduje, że rozpocznie się proces ważenia wielokrotnego. Różnice kolejnych ważeń są zapisywane jako masa netto przyjętego lub wydanego produktu.

Aby wykonać ważenie wielokrotne:

1. Otwórz okno pomiaru - naciśnij przycisk WAŻENIE
2. Wykonaj ważenie pojedyncze lub ważenie podwójne
3. Odpowiedz NIE na pytanie: „Czy jest to ostatnie ważenie dla samochodu/wagonu xxxxxxxx ?”.
(W tym momencie rozpoczynamy ważenie wielokrotne). Punkty od 4 do 8 dotyczą kolejnego ważenia.
4. Wybierz numer samochodu lub numer wagonu, naciśnij ENTER
5. Wybierz ważony produkt, naciśnij ENTER
6. Naciśnij przycisk WYKONAJ WAŻENIE
7. Po ustabilizowaniu się pomiaru naciśnij ENTER
8. Powtarzaj kroki od 3 do 7 aż do ostatniego ważenia
9. Po ostatnim ważeniu drukowany jest kwit zawierający podsumowanie ważenia z rozbiem na ważenia składowe

¹ Ważenie wielokrotne dostępne jest przy odpowiedniej konfiguracji programu.

4.1.4 Ważenie złożone

Ważenia złożone przydatne są w momencie gdy zachodzi potrzeba ważenia długiego pojazdu/wagonu na krótkiej wadze. Schemat ważenia zostanie zademonstrowany na przykładzie samochodu ciężarowego z dodatkową przyczepą.

Aby wykonać ważenie złożone należy:

1. Wjechać na wagę samochodem ciężarowym tak aby przyczepa, znajdowała się poza wagą
2. Na oknie ważenia wypełnić dane i nacisnąć przycisk WYKONAJ WAŻENIE
3. Program zapyta : „Czy ważenie będzie ważeniem złożonym” – wybieramy „TAK”
4. Po zatwierdzeniu ważenia należy przetoczyć pojazd tak aby sama przyczepa znajdowała się na wadze
5. Na oknie pomiaru masy (Rys. 5) należy wcisnąć „Dodaj kolejne ważenie”
6. Po wykonaniu ważenia przyczepy należy nacisnąć przycisk „Zakończ ważenie złożone”
7. Schemat ważenia powtarzamy w identyczny sposób dla ważenia wyjazdowego.

4.1.5 Ważenie usługowe

Program GSW dysponuje także uproszczonym trybem ważenia – ważeniem usługowym. Ważenie w tym trybie nie jest zapisywanie w bazie danych – jedynym śladem wykonania ważenia jest wydruk. Aby dostępne były ważenia usługowe należy w ustawieniach programu aktywować funkcję „Obsługa ważenia usługowego”. Panel ważenia usługowego otwierany jest za pomocą przycisku „WAŻENIE USŁUGOWE” na głównym oknie programu. Do wykonania ważenia usługowego wymagane jest podanie jedynie numeru pojazdu. Zważona wielkość jest masą całkowitą (brutto) pojazdu, to znaczy, że wynik ważenia nie daje masy przewożonego towaru.

Pomiar masy

Lp.	Wartość masy
1	20580
2	17560

Zakończ ważenie złożone

17560 kg

Ważenie zostało wykonane

Rys. 5 Dodawanie ważeń złożonych

Aby wykonać ważenie usługowe:

1. Otwórz okno pomiaru (naciśnij przycisk WAŻENIE USŁUGOWE)
2. Wprowadź numer rejestracyjny pojazdu. Naciśnij ENTER
3. Naciśnij przycisk WYKONAJ WAŻENIE
4. Po ustabilizowaniu się pomiaru. Naciśnij ENTER

4.1.6 Tarowanie/zapamiętanie tar pojazdów (wagonów/kontenerów)

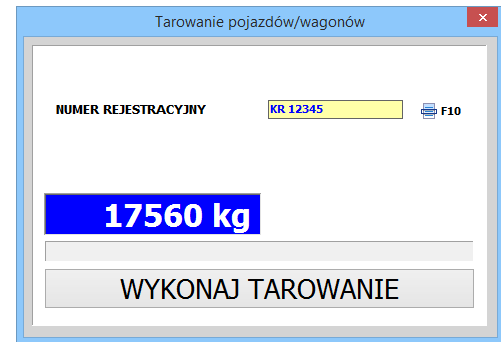
Program GSW wyposażony jest w mechanizm zapamiętywania tar pojazdów/wagonów. W domyślnej konfiguracji programu, tara może zostać zapamiętana jedynie podczas ważenia podwójnego tzn. po wykonaniu ważenia podwójnego program zapyta czy zapamiętać mniejszą ze zważonych mas jako tarę pojazdu/wagonu. Odpowiedź „Tak” spowoduje przypisanie mniejszej z mas ważenia podwójnego do numeru rejestracyjnego lub numeru wagonu i zapamiętanie ich wraz z datą w bazie danych.

Druga z metod zapamiętywania tar w bazie danych jest to tzw. „Tarowanie ręczne”. Tarowanie to polega na zapisaniu masy znajdującej się na wadze jako tary pojazdu/wagonu o danym numerze.

Aby wykonać tarowanie:

1. Otwórz okno tarowania na głównej formie programu (naciśnij przycisk TAROWANIE)
2. Wprowadź numer rejestracyjny pojazdu lub numer wagonu. Naciśnij ENTER
3. Naciśnij przycisk WYKONAJ TAROWANIE
4. Po ustabilizowaniu się pomiaru. Naciśnij ENTER
5. W programie GSW WAGA nie ma możliwości ręcznego dodanie wartości masy do tabeli tar.

Rys. 6 przedstawia okno „tarowania ręcznego”. Operator programu ma możliwość ręcznego podania numeru rejestracyjnego samochodu (numera wagonu) lub wskazanie go na liście pojazdów/wagonów.



Rys. 6 Okno ręcznego tarowania pojazdów/wagonów

4.1.7 Wyszukiwanie pojazdów na oknie ważenia

Użytkownik ma możliwość wyboru przed dokonaniem ważenia czy ważenie będzie ważeniem wjazdowym czy wyjazdowym i tylko w tych rekordach będą wyszukiwane wartości.

- Gdy zaznaczymy opcje „Pierwsze ważenie” – w polu numeru rejestracyjnego. Będą wyszukiwane wartości po ID zestawu danych oraz po numerze rejestracyjnym (Opcja ta działa tylko gdy mamy uruchomioną obsługę zestawów danych) w przeciwnym wypadku program nie zwróci żadnego rekordu.
- Gdy zaznaczymy drugie ważenie numery rejestracyjne będą wyszukiwane tylko w puli pojazdów które wjechały na zakład

Użytkownik nie ma narzuconego wymogu wybieranie czy ważenie jest ważeniem pierwszym czy drugim, - w tym wypadku program sam ustali za użytkownika jakie to jest ważenie

Rys. 7 Wyszukiwanie pojazdów na oknie ważenia

4.2 Wprowadzanie nowych danych do systemu

Wszystkie informacje o kontrahentach, produktach itp. są przechowywane w tabelach bazy danych. Jeżeli podczas ważenia nie istnieje odpowiedni wpis w bazie danych to należy go do niej dodać. Podstawowa konfiguracja programu zakłada występowanie dwóch tabel: *Kontrahent* oraz *Produkt*. Okno do wprowadzania nowego kontrahenta przedstawiono na Rys. 8 Jedyną wymaganą informacją o kontrahencie jest jego nazwa.

Podobnie jest, gdy wprowadza się dane do innych tabel. Wypełnienie pola kod nie jest obowiązkowe, lecz przy kilku podobnych wpisach w bazie dzięki wartości kodu można je łatwiej odszukać. Kodu używa się przy wprowadzaniu danych przed dokonaniem ważenia. Otwieranie okna wprowadzania nowych danych następuje po naciśnięciu klawiszy funkcyjnych od F1 do F12 (w zależności od konfiguracji tabel w programie).

4.3 Opcje ważenia

4.3.1 Tabele danych

Występowanie informacji dodatkowych na panelu ważenia uwarunkowane jest konfiguracją programu. Administrator może uaktywnić od jednego do dziesięciu pól, w których wprowadzane będą informacje dodatkowe (np. Nr cysterny, Imię i Nazwisko kierowcy itp.). Informacje te raz dodane przechowywane są w bazie danych (podobnie jak nazwa produktu) a więc można z nich korzystać podczas kolejnych wżeń. Wprowadzenie tych informacji jest obowiązkowe (w domyślnej konfiguracji programu) - gdy nie będzie którejkolwiek z nich to nie będzie możliwe wykonanie ważenia. Istnieje możliwość pominięcia tych pól przy wykonaniu ważenie, należy wówczas zaznaczyć opcje w ustawieniach „Tylko nr rejestracyjny/nr wagonu wymagany do wykonania ważenia” – więcej patrz rozdział 6.3.1

4.3.2 Pola informacyjne

Administrator w konfiguracji programu może uaktywnić maksymalnie osiem pól na panelu ważenia, w których operator wagi podaje informacje, które nie są zapisywane w bazie danych do przyszłego wykorzystania w innych ważeniach (tzn. są tylko i wyłącznie przypisane do danego ważenia). W domyślnej konfiguracji programu nie ma obowiązku wypełniania pól informacyjnych w celu wykonania ważenia. Informacje dodatkowe są zapisywane na liście wżeń

Tabela : KONTRAHENT	
Dodaj nowy rekord do tabeli: KONTRAHENT	
KOD	1
NAZWA	GS SOFTWARE
ADRES	PÓLLANKI 80
KOD POCZT. MIEJSCOWOŚĆ	30-740, KRAKÓW
NIP / NR DOWODU	6793098450
TELEFON/FAKS	(+48) 12 357 67 57
EMAIL	OFFICE@GS-SOFTWARE.PL
REGON	123049650
SK	
WOJEWÓDZTWO/GMINA	

Rys. 8 Okno wprowadzenia danych nowego kontrahenta

oraz drukowane na kwicie. Istnieje możliwość wymuszenia wypełnienia pól informacyjnych - należy wówczas zaznaczyć opcje w ustawieniach pól informacyjnych „Inf. wymagana do ważenia”. Więcej w rozdziale 6.2.2

The screenshot shows the 'Ważenie' (Weighing) window with the following data:

NUMER REJESTRACYJNY	KR 1234	TARA	1500 kg	Typ ważenia	Przyjęcie zewnętrzne
KONTRAHENT	ZŁOMTUR			F1	
PRODUKT	ZŁOM BIAŁY			F2	
NUMER ZAMÓWIENIA	ZH 3241			F3	
NAZWISKO KIEROWCY	KOWALSKI			F4	
UWAGI					
WYKONAJ WAŻENIE	2525 kg				
NETTO	1025				
NETTO DEKLAROWANE	0				

Annotations on the right side of the image:

- Red arrow: Tabele obowiązkowe (Mandatory tables) - points to the KONTRAHENT and PRODUKT rows.
- Blue arrow: Tabele dodatkowe (Additional tables) - points to the NUMER ZAMÓWIENIA and NAZWISKO KIEROWCY rows.
- Green arrow: Pola informacyjne (Information fields) - points to the UWAGI row.

Rys. 9 Panel ważenia – rodzaje danych

4.3.3 Wydanie/przyjęcie produktu

W podstawowej konfiguracji programu oprócz numeru rejestracyjnego, kontrahenta i produktu użytkownik przed wykonaniem ważenia powinien wybrać czy będzie wydanie (sprzedaż) czy przyjęcie (kupno) produktu. Czynność ta nie ma wpływu na przebieg ważenia, ale jest istotna dla procesu generowania raportów, na których wyszczególnione jest ile towaru firma przyjęła a ile wydała. W razie pomyłki wpis ten można zmienić (patrz Lista ważeń - edycja ważenia). Więcej na temat typów ważeń w rozdziale 6.3.3

4.3.4 Wybór wagi

Program GSW w wersji Standard przystosowany jest do jednoczesnej współpracy z trzema wagami oraz jednoczesnej obsługi wagi samochodowej i kolejowej. Przełączanie się pomiędzy wagami następuje poprzez zaznaczenie odpowiedniego przycisku z nazwą wagi znajdującego się w dolnej części okna ważenia. Nazwy wag można zmieniać w ustawieniach programu w pozycji : „Miernik wagowy\ Waga nr x\ Nazwa wagi”.

Waga 1		Waga 2	Waga 3
WJAZDOWY	<input type="text"/>	21200 kg	WYKONAJ WAŻENIE
WYJAZDOWY	<input type="text"/>		
NETTO	21200		-0-
NETTO DEKLAROWANE	0	Lista pierwszych ważeń	Lista ważeń
		Raport	Drukuj

Rys. 10 Okno wyboru wagi

4.3.5 Drukowanie kwitu ważenia

W zależności od konfiguracji programu możliwe są trzy tryby drukowania kwitu:

- automatyczny
- wymagający potwierdzenia
- druk na życzenie

W trybie automatycznym kwit drukowany jest samoczynnie po każdym ważeniu. Jeżeli aktywny jest tryb wymagający potwierdzenia, to po zakończonym ważeniu wyświetla się zapytanie „Czy wydrukować kwit ?” Odpowiedź TAK spowoduje wydrukowanie kwitu. Liczba kopii drukowanego kwitu zależy od konfiguracji programu.

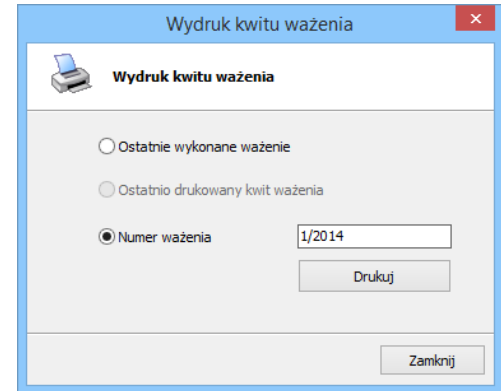
Funkcja „druku na życzenie” przydatna jest w przypadku gdy istnieje potrzeba wydruku niestandardowej ilości kwitów dla danego ważenia lub gdy istnieje potrzeba wydrukowania ostatniego kwitu.

Aby wykonać ponowne drukowanie ostatniego kwitu:

1. Na panelu ważenia kliknij myszką w tekst „Drukuj”
2. Jeżeli chcesz wydrukować ostatni kwit, to naciśnij przycisk „Drukuj”. Jeżeli chcesz wydrukować inny kwit ważenia, to podaj jego numer (numer/rok) i naciśnij przycisk „Drukuj”
3. Naciśnij przycisk „Zamknij”

4.3.6 Obsługa zanieczyszczeń

Program GSW wyposażony jest w mechanizm obsługi zanieczyszczeń (moduł dostępny za dopłatą) ważonego produktu. Jeżeli opcja ta zostanie aktywowana, to przed wykonaniem ważenia na oknie ważenia użytkownik ma możliwość podania wartości zanieczyszczenia. Użytkownik może podać zanieczyszczenia w procentach lub w kilogramach – program automatycznie przeliczy masę netto, która zostanie pomniejszona o wartość zanieczyszczeń.



Rys. 11 Okno wydruku kwitu ważenia

Aby uruchomić obsługę zanieczyszczeń w programie GSW należy:

1. W menu głównego okna programu przejść do Narzędzia/Ustawiania
2. Przejść do zakładki „Miernik wagowy”
3. Przy interesującym nas mierniku zaznaczymy opcje: „Obsługa zanieczyszczeń”
4. Wybieramy w jaki sposób mają być obsługiwane zanieczyszczenia % albo kg

Na Rys. 12 widać zaznaczoną opcję obsługi zanieczyszczeń.

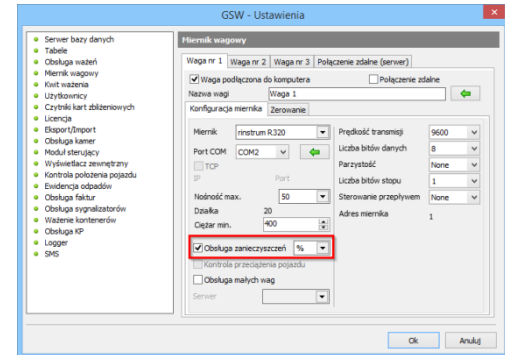
4.3.7 Obsługa ostrzeżenia o przeładowaniu pojazdu

Program GSW (moduł dostępny za dopłatą) wyposażony jest w mechanizm ostrzegania operatora przed przeładowaniem pojazdu (funkcja ta jest nieaktywna dla wagi kolejowej). Jeżeli opcja ta zostanie aktywowana, to przed wykonaniem ważenia, dla pojazdu, który nie ma jeszcze wpisu maksymalnej masy w bazie danych pojawi się okno jak na Rys. 13. Operator w tym momencie ma możliwość podania masy, która zostanie przypisania do danego numeru rejestracyjnego. Jeżeli podczas ważenia masa brutto znajdująca się na wadze będzie większa od masy zapamiętanej w bazie danych, to na ekranie komputera wyświetli się odpowiedni komunikat ostrzegawczy.

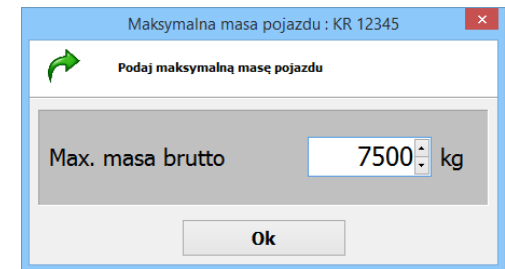
Maksymalną masę pojazdu można zmienić w tabeli Tary.

By uruchomić funkcję obsługi przeładowania pojazdu należy:

1. Na pasku zadań przejść do Narzędzia/Ustawiania
2. Przejść do zakładki miernik wagowy
3. Przy interesującym nas mierniku zaznaczymy opcje „Kontrola przeciążenia pojazdu”



Rys. 12 Konfiguracja programu – aktywacja obsługi zanieczyszczeń dla wagi nr 1



Rys. 13 Okno wprowadzania maksymalnej masy pojazdu

4.3.8 Komunikaty i ostrzeżenia na panelu ważenia

Komunikaty i ostrzeżenia mogące pojawić się na panelu ważenia:

- **Brak połączenia z miernikiem wagowym**
 - sprawdzić czy miernik wagowy jest włączony
 - sprawdzić połączenie kablowe pomiędzy miernikiem wagowym a komputerem
 - sprawdzić w konfiguracji programu czy wybrany jest właściwy model miernika oraz odpowiedni numer portu COM lub adres IP
- **Brak komunikacji z modułem sterującym (wersja Automat)**
 - sprawdzić czy moduł sterujący jest włączony
 - sprawdzić połączenie kablowe pomiędzy modułem a komputerem
 - sprawdzić w konfiguracji programu czy moduł jest właściwie skonfigurowany oraz posiada odpowiedni numer portu COM
- **Wartość masy poza zakresem wagi**

Przypadek ten występuje, gdy masa na wadze jest poza zakresem wagi, tzn. jest mniejsza od minimalnej lub większa od maksymalnej wartości masy przewidzianej dla danej wagi.
- **Brak minimalnej masy 400 kg**

Przypadek ten występuje, gdy masa brutto ważonego pojazdu nie przekracza wartości określonej w konfiguracji programu (domyślnie 400 kg).
- **Video processing**

Przypadek ten występuje gdy w programie mamy zaznaczoną obsługę kamer – program nie pozwoli dokonać ważenia do momentu gdy nie zostanie poprawnie nawiązana łączność z kamerą/kamerami.

5. Baza danych

Baza danych programu GSW podzielona jest na tabele. Użytkownik ma możliwość przeglądania i modyfikacji danych. Aby „wejść” do odpowiedniej tabeli należy przejść do menu „Edycja\Tabele” na głównej formie programu.

Tabele programu:



Rys. 14 Pomocne narzędzia przy korzystaniu z tabel

- Tabele
 - Kontrahent
 - Produkt
 - 10 dodatkowych tabel do dowolnego wykorzystania
 - 8 dodatkowych pól informacyjnych do dowolnego wykorzystania
- Lista ważeń
- Tranzyt
- Raporty
- Tary
- Karty zbliżeniowe
- Lista województw (tylko wersja Orange)
- Faktury
 - Lista faktur
 - Lista rabatów
- Lista kwitów KP

Dla łatwiejszego poruszania się po długich listach zawierających wiele wpisów utworzono kilka wygodnych poleceń, które zawiera każde okno tabeli danych

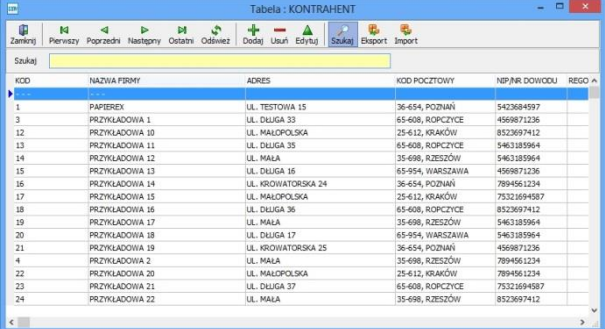
Rys. 14

5.1 Tabele

5.1.1 Tabela kontrahentów

Tabela ta zawiera informacje teleadresowe kontrahentów. Wpisy w tabeli danych można edytować, to znaczy można dodać nową pozycję, zmienić treść już istniejącej lub usunąć którąkolwiek z nich. Dodanie nowych informacji lub zmiana istniejących odbywa się w oknie otwieranym przyciskiem Dodaj lub Edytuj. Jedyną wymaganą informacją podczas dodawania nowego kontrahenta jest jego nazwa. Nazwa nie musi być unikatowa w obrębie tabeli.

Możliwe jest również wyszukiwanie kontrahenta. W tym celu należy wpisać dowolny tekst w pole Szukaj. Program przeszuka bazę danych po wszystkich polach tabeli kontrahentów i zwróci pasujące rekordy.



KOD	NAZWA FIRMY	ADRES	KOD POCZTOWY	NIP/PIN DOWODU	REGO
1	PAPEREX	UL. TESTOWA 15	36-654, POZNAŃ	5423684597	
3	PRZYKŁADOWIA 1	UL. DŁUGA 33	65-608, ROPCZYCE	4956871236	
12	PRZYKŁADOWIA 10	UL. MAŁOPOLSKA	25-612, KRAKÓW	8523697412	
13	PRZYKŁADOWIA 11	UL. DŁUGA 35	65-608, ROPCZYCE	5463185964	
14	PRZYKŁADOWIA 12	UL. MAŁA	35-698, RZESZÓW	5463185964	
15	PRZYKŁADOWIA 13	UL. DŁUGA 16	65-954, WARSZAWA	4956871236	
16	PRZYKŁADOWIA 14	UL. IRCHWIATORSKA 24	36-654, POZNAŃ	7894561234	
17	PRZYKŁADOWIA 15	UL. MAŁOPOLSKA	25-612, KRAKÓW	75321694587	
18	PRZYKŁADOWIA 16	UL. DŁUGA 36	65-608, ROPCZYCE	8523697412	
19	PRZYKŁADOWIA 17	UL. MAŁA	35-698, RZESZÓW	5463185964	
20	PRZYKŁADOWIA 18	UL. DŁUGA 17	65-954, WARSZAWA	5463185964	
21	PRZYKŁADOWIA 19	UL. IRCHWIATORSKA 25	36-654, POZNAŃ	4956871236	
4	PRZYKŁADOWIA 2	UL. MAŁA	35-698, RZESZÓW	7894561234	
22	PRZYKŁADOWIA 20	UL. MAŁOPOLSKA	25-612, KRAKÓW	7894561234	
23	PRZYKŁADOWIA 21	UL. DŁUGA 37	65-608, ROPCZYCE	75321694587	
24	PRZYKŁADOWIA 22	UL. MAŁA	35-698, RZESZÓW	8523697412	

Rys. 15 Przykładowa tabela kontrahent

5.1.1.a Import danych do tabeli kontrahentów

Program GSW wyposażony jest w mechanizm importu danych. Aby zaimportować dane należy przygotować plik w formacie „csv”, „txt”, „xls” lub „xlsx”. W przypadku pliku „csv” poszczególne dane muszą być oddzielone od siebie znakiem przecinka lub średnika. Pola, które składają się z więcej niż jednego wyrazu i zawierają w sobie znak przecinka lub średnika muszą być ujęte w znaki cudzysłowu. Standardowy plik w formacie csv najprościej przygotować w programie Microsoft Excel. Poniżej wzór pliku importu danych do tabeli kontrahentów (kolejność kolumn: KOD, NAZWA, ADRES, KOD_POCZTOWY_MIASTO, NIP

001;Firma nr 1;ul. Polna 1;30-700, Kraków;678-88-78-784

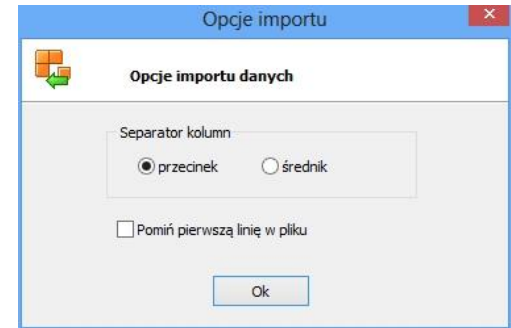
002;Firma nr 2;ul. Kwiatowa 2;01-400, Warszawa;678-56-98-658

003;Firma nr 3;ul. Betonowa 3;02-200, Łódź;698-98-54-125

Import z plików CSV

Aby wykonać import z plików CSV należy:

1. Przejść do okna z listą kontrahentów – Menu Edycja/Tabele/Kontrahent
2. Wybrać opcje import (Ctrl+I) - wskazać z jakiego typu pliku importujemy dane (.csv, .txt, .xls, .xlsx)
3. Wskazać wybrany plik w formacie csv i nacisnąć przycisk „Otwórz”
4. Wybrać rodzaj separacji kolumn (przecinek lub średnik)
5. W oknie importu danych, za pomocą kreatora wybrać żądane dane (Rys. 17)
6. Aby zakończyć import wcisnąć „Importuj dane”



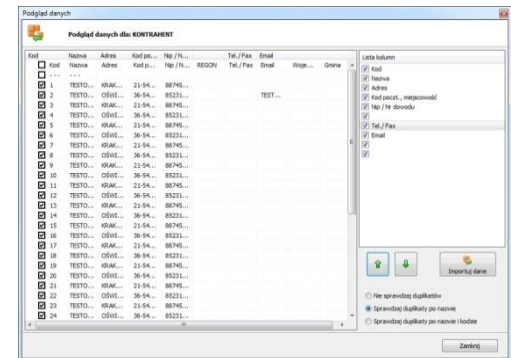
Rys. 16 Okno opcji Importu pliku .csv

I. Importowany z plików .xls, .xlsx

Tryb ten podobny jest do trybu opisanego powyżej z tym, że podczas importu nie musimy wybierać separatora kolumn.

Aby wykonać import z plików .XLS, .XLSX należy:

- Przejść do okna z listą kontrahentów – Menu Edycja/Tabele/Kontrahent
- Wybrać opcje import (Ctrl+I) - wskazać z jakiego typu pliku importujemy dane (.csv, .txt, .xls, .xlsx)
- Wskazać wybrany plik w formacie .xls lub .xlsx i nacisnąć przycisk „Otwórz”
- W oknie importu danych, za pomocą kreatora wybrać żądane dane (Rys. 17)
- Aby zakończyć import wcisnąć „Importuj dane”



Rys. 17 Okno importu danych

II. Opcje kreatora importu

Kreator importu ma kilka przydatnych funkcji, które mogą być przydatne przy importowaniu plików do programu GSW:

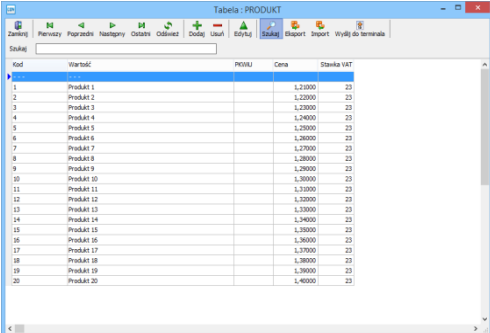
- **Sprawdzaj duplikaty po nazwie:** program sprawdza czy w bazie danych istnieje już wpis o danej „Nazwie”– jeśli tak – wiersz nie zostanie zaimportowany
- **Sprawdzaj duplikaty po nazwie i po kodzie:** program sprawdza czy w bazie danych istnieje już wpis o danym „Kodzie” i „Nazwie”– jeśli tak – wiersz nie zostanie zaimportowany
- **Nie sprawdzaj duplikatów:** program nie sprawdza czy w tabelach są duplikaty – importuje wszystkie dane
- **Przyciski „góra” i „dół”:** za pomocą tych przycisków możemy dopasowywać, w jakiej kolejności kolumny mają być zaimportowane do programu

5.1.1.a Export danych z tabeli kontrahentów

Eksport danych opisany jest w punkcie 5.1.4

5.1.2 Tabela produktów

Tabela ta zawiera listę produktów, które mogą być wykorzystane w procesie ważenia. Dodawanie, usuwanie, modyfikacja oraz wyszukiwanie danych działa analogicznie jak dla tabeli kontrahentów. Tabela produktów zawiera kolumny: Kod, Produkt, Numer (Opcja dostępna gdy posiadamy terminal samoobsługowy), cena jednostkowa netto, Stawka VAT. Aby dodać nowy rekord wymagane jest wypełnienie jedynie pola Wartość.



kod	Wartość	PRODUKT	Cena	Stawka VAT
1	Produkt 1		1,2000	23
2	Produkt 2		1,2000	23
3	Produkt 3		1,2000	23
4	Produkt 4		1,4000	23
5	Produkt 5		1,2000	23
6	Produkt 6		1,3000	23
7	Produkt 7		1,2000	23
8	Produkt 8		1,2000	23
9	Produkt 9		1,2000	23
10	Produkt 10		1,3000	23
11	Produkt 11		1,2000	23
12	Produkt 12		1,2000	23
13	Produkt 13		1,3000	23
14	Produkt 14		1,4000	23
15	Produkt 15		1,3000	23
16	Produkt 16		1,3000	23
17	Produkt 17		1,3000	23
18	Produkt 18		1,3000	23
19	Produkt 19		1,3000	23
20	Produkt 20		1,4000	23

Rys. 18 Okno tabeli produktów

Mechanizm importu danych przebiega analogicznie jak dla tabeli kontrahentów, różnica jest jedynie w zawartości importowanego pliku. Opis w rozdziale 5.1.1.a

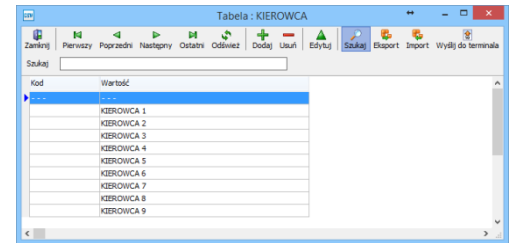
5.1.2.b Export danych z tabeli produktów

Export danych opisany jest w punkcie 5.1.4

5.1.3 Tabele dodatkowe

Program GSW umożliwia uaktywnienie do dziesięciu dodatkowych tabel. Tabele zawierają pola Kod i Wartość. Tabele te można dowolnie nazwać (Np. Nr cysterny, Kierowca itp.) co umożliwia dostosowanie panelu ważenia do indywidualnych wymagań każdego klienta. Zarządzanie danymi przebiega identycznie jak dla tabeli kontrahentów czy produktów.

W domyślnej konfiguracji programu przed zatwierdzeniem ważenia wymagane jest wypełnienie wszystkich danych w polach tabel dodatkowych. Aby tą sytuację zmienić należy zaznaczyć opcję w ustawieniach programu: „Tylko nr rejestracyjny/nr wagonu wymagany do wykonania ważenia” – patrz rozdział 6.3.1



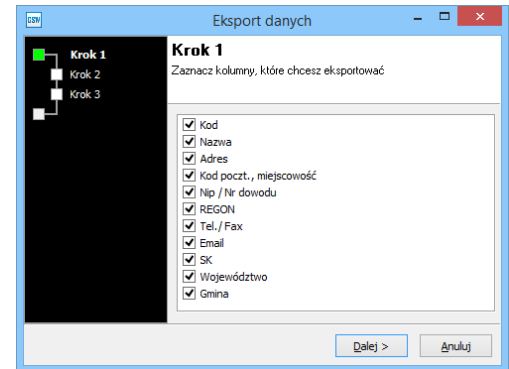
Rys. 19 Okno dodatkowej tabeli „Kierowcy”

5.1.4 Eksport danych

Program GSW wyposażony jest w mechanizm eksportu danych. Eksport danych można wykonać z poziomu okna każdej tabeli do następujących formatów: csv, xls. Funkcja eksportu danych aktywna jest jedynie dla operatora z prawami Administratora programu GSW. Przykładowy eksport danych zostanie omówiony na przykładzie tabeli kontrahentów.

Aby wykonać eksport danych dla tabeli kontrahentów:

1. Z menu rozwijalnego głównej formy programu wybierz Edycja/Tabele/KONTRAHENT
2. W oknie tabeli Kontrahentów wybierz polecenie Eksport, otworzy się kreator eksportu jak na Rys. 20
3. Zaznacz kolumny, które chcesz eksportować (domyślnie są zaznaczone wszystkie) i naciśnij przycisk Dalej
4. Wybierz format pliku eksportu i naciśnij przycisk Dalej
5. Naciśnij przycisk Eksport. Jeśli danych jest dużo, to w zależności od sprzętu eksport może potrwać nawet kilka minut
6. Po poprawnie zakończonym eksporcie pojawi się napis: „Eksport danych został zakończony”
7. Naciśnij przycisk Zakończ



Rys. 20 Eksport danych

5.2 Lista ważeń

Każde zakończone ważenie jest zapisywane w bazie danych pod unikalnym numerem i przypisane do aktualnie zalogowanego operatora. Okno listy ważeń przedstawia Rys. 21. Wpisy w kolorze niebieskim oznaczają ważenia pojedyncze (znana tara pojazdu na etapie ważenia), czarnym natomiast ważenia podwójne (wjazd/wyjazd). Okno listy ważeń domyślnie otwiera się z listą ważeń wykonanych do tygodnia wstecz.

Użytkownik ma możliwość:

- przeglądanie listy wykonanych ważeń
- modyfikacji informacji przypisanych do danego ważenia
- usunięcia ważenia (tylko użytkownik z przydzielonym prawem do usuwania)
- wydruku kwitu ważenia, podgląd wydruku
- wyszukania ważenia wg. wybranych kryteriów
- eksportu listy ważeń
- podgląd zdjęć, zapis zdjęć na dysk

5.2.1 Modyfikacja ważenia

Informacje przypisane do ważenia mogą być zmieniane (poza wartością masy, nazwiskiem operatora wykonującego ważenie i datą ważenia). Każda zmiana jest rejestrowana w bazie danych i przyporządkowana do aktualnie zalogowanego operatora. Data ostatniej modyfikacji ważenia wyświetlana jest w szczegółach danego ważenia na liście ważeń.

Aby zmodyfikować ważenie:

1. Na liście ważeń zaznacz ważenie (wiersz), które chcesz edytować
2. Wybierz polecenie Edytuj (Ctrl + E) - pojawi się okno edycji ważenia jak na Rys. 22
3. Zmień żądane dane i naciśnij przycisk „Zapisz zmiany”

DATA WAG.	WAGA	OPERATOR	DATA WAG.	WAGA	OPERATOR
2014-08-07 10:07:46	30800	...	2014-08-07 10:07:46	30800	...
2014-08-07 10:07:53	7080	...	2014-08-07 10:07:53	7080	...

Rys. 21 Okno listy ważeń

Edycja ważenia nr: 106/2014

WAŻENIE DLA: GS SOFTWARE Grzegorz Stolarski Robert Trawieński Spółka Jawna, ul. Piórkanki 80 lok. 402, 30-740, K...

Szczegóły | Tabele danych | Pola informacyjne

NUMER REJESTRACYJNY: KR 12345

NUMER NACZEPY: [Yellow box]

Typ ważenia: DOSTAWA

Rodzaj ważenia: Wjazd/Wyjazd

CIEŻAR WIJAZDOWY: 23720 kg Data wyjazdu: 2014-08-07 10:07:46

CIEŻAR WYJAZDOWY: 30800 kg Data wyjazdu: 2014-08-07 10:07:53

NETTO: 7080 kg

NETTO DEKLAROWANE: [Blue box]

Zapisz zmiany Anuluj

Rys. 22 Okno edycji ważenia

5.2.2 Usuwanie ważeń

Operator z prawami Administratora programu GSW może usuwać ważenia z listy ważeń. Usunięte ważenie nie jest fizycznie kasowane z bazy danych. Ważenie usunięte nie wchodzi w skład raportów. W domyślnej konfiguracji programu ważenia usunięte widoczne są na oknie listy ważeń w kolorze czerwonym i przekreśloną czcionką. Widoczność usuniętych ważeń można deaktywować w ustawieniach programu na karcie „Obsługa ważeń” (opcja „Nie pokazuj ważeń usuniętych. Nie koloruj ważeń na liście”). Akcja usunięcia ważenia jest przyporządkowywana do aktualnie zalogowanego operatora.

5.2.3 Wyszukiwanie ważeń

Do szybkiego wyszukiwania ważenia lub grupy ważeń np. danego kontrahenta w danym przedziale czasu użytkownik ma do dyspozycji wyszukiwarke. Rekordy można filtrować według następujących kryteriów:

- numer kwitu – wybierając opcję filtrowania po numerze kwitu nie można jednocześnie filtrować po innych kryteriach. W przypadku znalezienia pasującego ważenia, kursor tabeli ustawi się na znalezionym wierszu.

Poniższe kryteria można stosować w dowolnej kombinacji:

- Przedział czasowy, w którym wykonano ważenie
- Nr. pojazdu
- Waga (jeśli posiadamy więcej niż 1 wagę)
- Typ ważenia
- Kontrahent
- Nr. karty KPO (tylko wersja Orange)
- Nr. faktury
- Magazyn (jeśli w programie mamy ustawioną obsługę magazynu)
- Produkt
- Sortowanie po dodatkowych tabelach (max 10)
- Sortowanie po tabelach informacyjnych (max 8)

Rekordy spełniające kryteria filtrowania są wyświetlane na oknie listy ważeń. Po ustawieniu kryteriów wyszukiwania należy nacisnąć przycisk „Szukaj ważenia”.

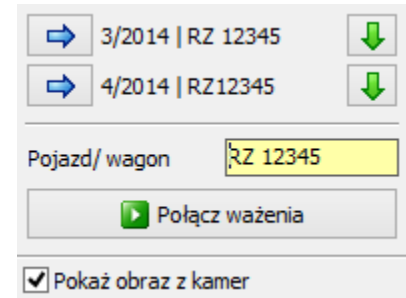
5.3 Tranzyt

Tranzyt jest tabelą, która zawiera listę pojazdów/wagonów dla których wykonano pierwsze ważenie (w przypadku wagi samochodowej są to samochody, które wjechały na teren zakładu), czyli jest to lista wszystkich rozpoczętych a nie zakończonych ważeń podwójnych (wjazd/wyjazd). Do listy tranzytowej nie można dodawać nowych wpisów - tworzą się one automatycznie po zakończonym pierwszym ważeniu. Rekordy w tabeli tranzyt można zmieniać i usuwać na podobnej zasadzie jak ważenia na liście ważeń (opisane w rozdziale 5.2.1). Po zaznaczeniu wpisu i wybraniu polecenia „Drukuj” wydrukowany zostanie kwit wjazdowy zawierający informacje wprowadzone przez operatora na oknie ważenia wraz z masą brutto ważenia oraz data jego wykonania.

W tabeli tranzyt istnieje możliwość łączenia ważeń jeśli nie zostały one połączone z jakiegoś względu (np. operator wagi źle wpisał nr rejestracyjny pojazdu lub w wersji z rozpoznawaniem numerów tablic rejestracyjnych, program niepoprawnie odczytał nr rejestracyjny). Aby dokonać połączenia ważeń należy:

1. Odnaleźć pierwsze ważenie - zaznaczyć wiersz myszką
2. Następnie wcisnąć górną niebieską strzałkę na panelu „Połącz ważenia”
3. Odnaleźć drugie ważenie – zaznaczyć wiersz myszką
4. Wybrać prawidłowy numer rejestracyjny i wcisnąć zieloną strzałkę skierowaną w dół (znajdącą się obok właściwego numeru rejestracyjnego). Jeżeli żaden z dwóch numerów nie jest prawidłowym numerem pojazdu należy podać go ręcznie w polu „Pojazd/wagon”
5. Wcisnąć przycisk łączący ważenia

Na Rys. 23 pokazano jak powinno wyglądać poprawnie wypełnione okno łączenia ważeń.

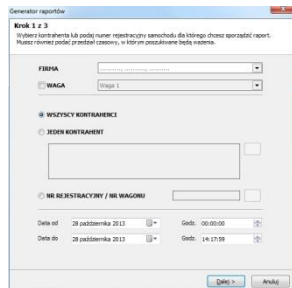


Rys. 23 Okno łączenia ważeń

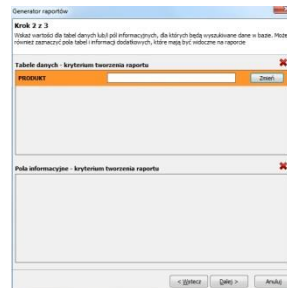
Polecenie Raport z menu Edycja na głównej formie programu uruchamia okno kreatora raportów, w którym użytkownik w trzech krokach definiuje zawartość raportu. Raporty w programie GSW podzielone są na dwa rodzaje: raport sumaryczny oraz raport szczegółowy. Raport szczegółowy jest listą poszczególnych ważeń spełniających zadane kryteria, raport sumaryczny natomiast zawiera jedynie sumę netto wydanego bądź przyjętego produktu dla danych warunków sporządzenia raportu.

Aby stworzyć standardowy raport należy:

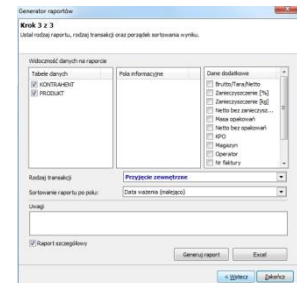
1. Wybrać polecenie Raport z menu Edycja na głównej formie programu.
2. Wybrać jedną z opcji: „Wszyscy kontrahenci”, „Jeden kontrahent” lub „Nr rejestracyjny samochodu”. Jeżeli wybrano opcję „Jeden kontrahent”, to należy nacisnąć przycisk „Wybierz kontrahenta” w celu wskazania kontrahenta z tabeli.
3. Zaznaczyć pole „Waga” i wybrać z listy nazwę wagi (jeśli chcemy stworzyć raport tylko dla ważeń z danej wagi) lub zostawić pole „Waga” niezaznaczone (w przypadku takim program będzie szukał ważeń wykonanych na wszystkich wagach).
4. Podać przedział czasowy, dla którego mają być wyszukiwane ważenia.
5. Przyciskiem „Dalej” przejść do następnego kroku.
6. W przypadku gdy raport ma zostać stworzony tylko dla jednego produktu, należy w polu PRODUKT, nacisnąć przycisk „Zmień” i na liście wskazać żądany produkt. Opcja ta dotyczy również pozostałych tabel.
7. Przyciskiem „Dalej” przechodzimy do następnego kroku.
8. Wybieramy tabele danych oraz pola informacyjne które chcemy mieć widoczne na raporcie.
9. Wybrać rodzaj transakcji np. „Przyjęcie zewnętrzne”.
10. W zależności od typu raportu wybrać porządek sortowania wyników.
11. Nacisnąć przycisk „Generuj raport” bądź „Excel” jeśli raport chcemy zapisać do pliku .xls



Rys. 24 Generator raportów –
krok nr. 1



Rys. 25 Generator raportów –
krok nr. 2



Rys. 26 Generator raportów –
krok nr. 3

5.5 Tary

Tabela tary pełni dwojaką funkcję:

- Gromadzi tary samochodów/wagonów
- Gromadzi maksymalne dopuszczalne masy pojazdów

Po każdym zakończonym podwójnym ważeniu (wjazd/wyjazd) lub ważeniu wielokrotnym pojawia się zapytanie: „Czy zapisać w bazie danych masę: XXX jako tarę pojazdu YYY?”. W przypadku ważenia podwójnego proponowana jest mniejsza z dwóch mas, w przypadku wielokrotnego najmniejsza spośród wszystkich mas. Zapisana tara może być później wykorzystana w ważeniu pojedynczym.

Operator z nadanymi odpowiednimi uprawnieniami ma możliwości zmiany, usuwania oraz dodania wartości tary dla danego samochodu/wagonu. Jeśli ważenie pojedyncze zostało wykonane z tarą pochodzącą z bazy danych to na kwicie ważenia wydrukowana zostanie informacja o dacie tarowania, w przeciwnym wypadku na kwicie pojawi się napis: „Tara podana przez operatora”. Jeżeli aktywna jest funkcja „Kontroli przeciążenia pojazdu”, to zdefiniowane przez operatora maksymalne masy pojazdów można zmienić w tabeli Tary funkcją Edytuj (Rys. 27).

Tabele tary możemy wyeksportować do pliku - schemat eksportu jest identyczny jak eksport tabel opisany w rozdziale 5.1.4

Rys. 27 Edycja maksymalnej masy pojazdu w tabeli Tary

Nr rejestracyjny samochodu / nr wagonu	Tara	Data tarowania	Max. masa pojazdu	Nr DID
RZ 12345	26940	2014-08-08 15:17:28		

Rys. 28 Okno tabeli tar pojazdów/wagonów/kontenerów

5.6 Karty zbliżeniowe/Zestawy danych

Program GSW wyposażony jest w obsługę czytników kart zbliżeniowych wraz z mechanizmem tworzenia zestawów danych. „Zestaw danych” jest to funkcja, która umożliwi przypisanie do danego numeru rejestracyjnego wszystkich danych wymaganych do wykonania ważenia. Zestaw danych można przypisać do karty zbliżeniowej, pilota oraz numeru rejestracyjnego. W standardowej konfiguracji zestaw danych powinien zawierać: numer rejestracyjny pojazdu, kontrahenta, produkt, rodzaj transakcji oraz czas aktywności ważenia.

Czas aktywności ważenia jest to czas liczony od momentu wykonania pierwszego ważenia jaki system czeka na wykonanie drugiego ważenia dla danego zestawu danych. Jeżeli czas ten zostanie przekroczony to system zakończy ważenie (z masą „0” kg jako masą drugiego ważenia) i rozpocznie nowe pierwsze ważenie – operacja ta (czyli automatyczne zakończenie ważenia) nastąpi w momencie wykonania kolejnego ważenia dla danego zestawu danych. Czas aktywności ważenia sprawdzany jest przez system tylko dla ważeń wykonywanych za pośrednictwem terminala samoobsługowego. „Czas aktywności ważenia” ustawiony na wartość „0” oznacza, że system nie będzie kontrolował czasu dla danego zestawu danych.

Przykładowe informacje jakie powinny zostać podane przedstawia Rys. 29

Jeśli obsługa czytników jest aktywna, to na oknie ważenia w dolnej jego części pojawi się panel do obsługi kart zbliżeniowych. Rekordy w tabeli kart zbliżeniowych może usuwać i eksportować jedynie operator z prawami Administratora programu GSW. Program może obsłużyć maksymalnie 4 czytniki kart.

5.6.1 Schemat obsługi czytnika

W domyślnej konfiguracji programu GSW (czyli program GSW + jeden czytnik biurkowy) system nie wykona ważenia za pomocą karty – zbliżenie karty do czytnika skutkowało będzie jedynie zacytaniem przez system danych przypisanych do karty i wyświetleniem ich na panelu ważenia. Operacja ta ułatwia obsłudze wagi identyfikację kontrahenta i pojazdu niemniej nie powoduje akcji zapisania ważenia w bazie danych (zapis ważenia musi wykonać operator wagi naciskając przycisk „WYKONAJ WAŻENIE”).

Rys. 29 Okno edycji informacji przypisanych do danego pojazdu

Tworzenie nowej karty (z udziałem czytnika):

1. Zbliź kartę do czytnika
2. Na panelu ważenia pojawi się numer karty. Po kliknięciu ikony strzałki (znajdującej się obok numeru karty) otworzy się okno do wprowadzania danych
3. Wypełnij pola i naciśnij przycisk OK
4. Zostanie dodany nowy rekord do tabeli kart zbliżeniowych oraz zostaną wypełnione pola na panelu ważenia

Korzystanie z zestawów danych bez czytnika kart:

Program GSW umożliwia korzystanie z zestawów danych również gdy nie posiadamy czytnika kart. Funkcja ta jest przydatna gdy posiadamy stałego kontrahenta, dla którego wielokrotnie wykonywane są ważenia na wadze. W takim przypadku stworzenie zestawu danych spowoduje, że obsługa wagi nie będzie musiała każdorazowo wypełniać wszystkich pól na oknie ważenia – wystarczy, że w polu czytnika zostanie podany numer zestawu danych – informacje przypisane do zestawu zostaną zaczytane do odpowiednich pól.

5.7 Lista województw

Jest to tabela zawierająca nazwy poszczególnych województw - w każdym województwie mamy możliwość dodawania, edytowania i usuwania gmin. Opcja ta jest aktywna tylko w GSW ORANGE w polskiej wersji językowej (informacje o województwie potrzebne są podczas tworzenia karty przekazania odpadu).

5.8 Faktury

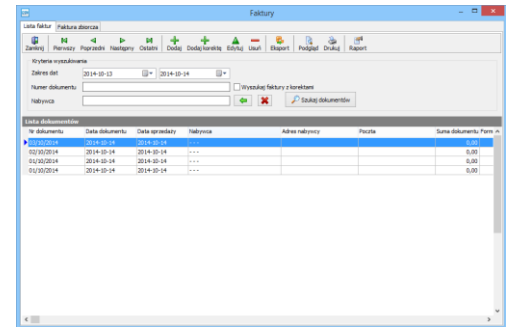
Menu Edycja/Faktury na głównej formie programu zawiera dwa submenu : „Lista faktur” oraz „Lista rabatów”.

5.8.1 Lista faktur

W oknie tym mamy możliwość wyszukania wystawionych już faktur. Aby wyszukiwanie faktur było możliwe należy podać najpierw przedział czasowy. Wyszukiwanie faktur może odbywać się po dacie, numerze faktury bądź po nazwie nabywcy. W przypadku wyszukiwania po nabywcach należy wskazać danego kontrahenta wciskając przycisk zielonej strzałki znajdującej się po prawej stronie pola „Nabywca”.

Dostępne funkcje:

1. Dodawanie nowych faktur (wraz z fakturami zbiorczymi)
2. Edycja istniejących faktur (tj. edycja zawartości faktury)
3. Dodawanie korekty faktury
4. Usuwanie faktur
5. Podgląd wydruku faktury
6. Wydruk faktury
7. Wyszukiwanie faktur

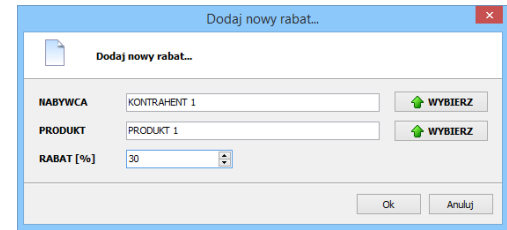


Rys. 30 Okno listy faktur

5.8.2 Lista rabatów

W tabeli tej użytkownik programu ma następujące możliwości:

- Wyszukiwanie przydzielonych rabatów (Wyszukiwanie po nabywcy lub po produkcie)
- Przypisywanie rabatów danemu kontrahentowi na poszczególne produkty
- Edycję rabatów
- Usuwanie rabatów
- Eksport listy rabatów do pliku w formacie csv i xls.



Rys. 31 Okno przydzielania nowego rabatu

Aby przydzielić danemu kontrahentowi rabat należy:

1. W pasku menu wcisnąć ikonę „Dodaj”
2. W oknie które się pojawi wybrać nabywcę, produkt na który ma być przydzielony rabat oraz podać wielkość rabatu w procentach
3. Zatwierdzić rabat przyciskiem „OK”

6. Konfiguracja programu

Dostęp do konfiguracji programu mają jedynie operatorzy z kontami Administratorów programu GSW. Po zainstalowaniu programu standardowym hasłem Administratora jest hasło: Admin.

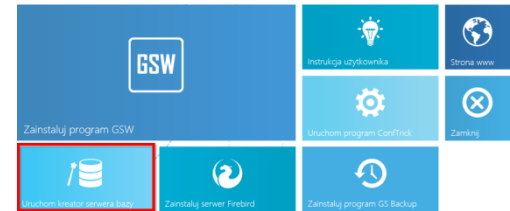
6.1 Serwer bazy danych (konfiguracja pracy w sieci)

Lokalny serwer bazy danych jest domyślnym ustawieniem połączenia programu GSW z bazą danych. Po zainstalowaniu programu, baza danych do prawidłowego działania nie wymaga zmiany żadnych ustawień. Lokalny serwer bazy danych umożliwia korzystanie z bazy w tym samym czasie tylko jednemu użytkownikowi. Zdalny serwer bazy danych konfigurujemy tylko wtedy, gdy program GSW ma działać w sieci. Program GSW przystosowany jest do pracy w sieci z dowolną liczbą stanowisk.

W przypadku pracy sieciowej/wielostanowiskowej komputer pełniący rolę serwera bazy danych, może ale nie musi mieć zainstalowanego programu GSW (musi mieć jedynie zainstalowany serwer bazy danych). Wymagane jest, aby komputer będący serwerem posiadał stały adres IP.

Proces łączenia programów GSW w sieć podzielony jest na trzy etapy:

1. Instalacja serwera bazy danych
2. Przegranie istniejącego pliku bazy danych (lub stworzenie nowej bazy) na komputer pełniącym rolę serwera bazy danych
3. Konfiguracja programów GSW do pracy w sieci
4. Konfiguracja zapory FireWall – jeśli konieczne



Rys. 32 Panel instalacyjny programu GSW – uruchomienie instalatora serwera bazy danych

Wersja instalacyjna serwera bazy danych znajduje się na płycie instalacyjnej programu GSW

!!! UWAGA !!!

Podczas kopiowania pliku bazy danych wszystkie programy korzystające z tej bazy muszą być bezwzględnie zamknięte - W innym przypadku istnieje niebezpieczeństwo trwałego uszkodzenia pliku bazy danych.

Podczas kopiowania pliku pustej bazy danych znajdującej się na płycie instalacyjnej może się zdarzyć, iż plik ten będzie posiadał atrybut : „Tylko do odczytu” – w przypadku takim aby możliwe było nawiązanie połączenia z bazą danych należy we właściwościach pliku odznaczyć to ustawienie. Aby tego dokonać klikamy prawym przyciskiem myszy na skopiowany plik bazy, przechodzimy do menu „Właściwości” i odznaczamy parametr: „Tylko do odczytu”

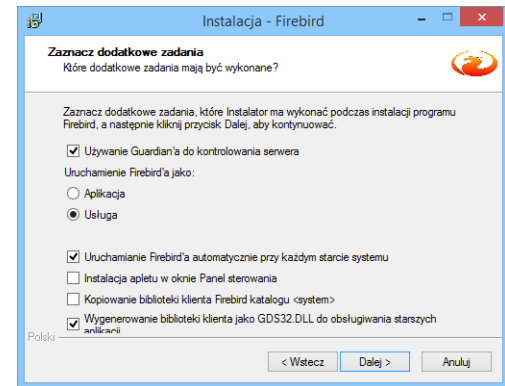
6.1.1 Instalacja serwera bazy danych

Aby zainstalować serwer bazy danych należy:

1. Na komputerze pełniącym rolę serwera bazy danych, włóż instalacyjną płytę programu GSW do napędu CD lub DVD. Płyta po wystartowaniu powinna uruchomić panel instalacyjny jak na Rys. 32. Jeżeli panel instalacyjny nie pojawi się, to należy uruchomić „Eksplorator Windows”, przejść na stację dysków CD/DVD i uruchomić plik „Autostart.exe”
2. Na panelu instalacyjnym kliknij myszą w pozycję: „Zainstaluj Serwer Firebird” – rozpocznie się proces instalacji serwera.

!!! UWAGA !!! Podczas instalacji serwera bazy danych w systemach Windows 2000 oraz Windows XP, należy zaakceptować wszystkie nastawy proponowane przez instalator. W systemie Windows Vista należy koniecznie WYŁĄCZYĆ instalowanie apletu w oknie Panelu sterowania –Rys. 33

Po poprawnym zainstalowaniu serwera bazy danych w kolejnym kroku należy przegrać plik bazy danych na komputer pełniący rolę serwera oraz skonfigurować program/programy GSW do pracy z serwerem.



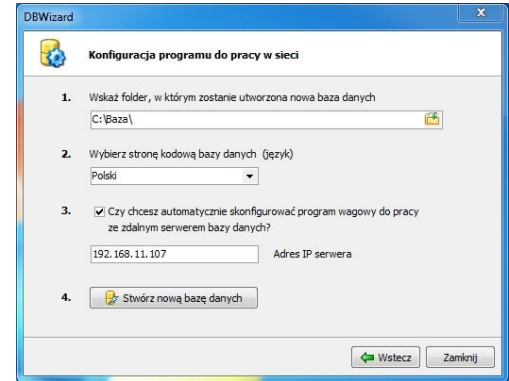
Rys. 33 Okno instalatora serwera bazy danych

6.1.2 Przegranie pliku bazy danych na komputer pełniący rolę serwera

6.1.2.a Przypadek dla nowej instalacji – baza nie zawiera żadnych danych.

Aby stworzyć nową pustą bazę danych należy:

1. Na komputerze pełniącym rolę serwera bazy danych włożyć instalacyjną płytę programu GSW do napędu CD lub DVD. Płyta po wystartowaniu powinna uruchomić panel instalacyjny jak na Rys. 32. Jeżeli panel instalacyjny nie pojawi się, to należy uruchomić „Eksplorator Windows”, przejść na stację dysków CD/DVD i uruchomić plik „Autostart.exe”.
2. Na panelu instalacyjnym kliknij myszą w pozycję : „Uruchom kreator bazy danych” – uruchomi się program konfiguracyjny.
3. Na pierwszym oknie programu zaznacz pozycję „Stwórz nową bazę danych”. Naciśnij przycisk „Dalej”.
4. Na drugim oknie programu wskaż lokalizację (folder), w którym utworzona zostanie nowa, pusta baza danych (Rys. 34). Dla potrzeb instrukcji będzie to folder „C:\Baza”
5. Wybierz stronę kodową bazy danych (język).
6. Naciśnij przycisk „Stwórz nową bazę danych”. Pomyślne utworzenie nowej bazy danych zostanie potwierdzone odpowiednim komunikatem.
7. Jeśli chcemy automatycznie skonfigurować program GSW do pracy z nowo utworzoną bazą danych, to należy zaznaczyć opcję w punkcie 3 oraz podać adres IP serwera bazy danych.



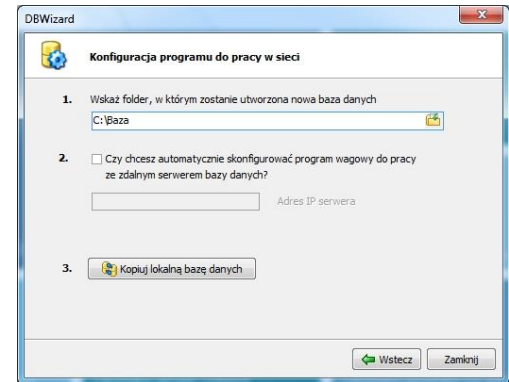
Rys. 34 Tworzenie nowej pustej bazy danych

6.1.2.b Przypadek dla istniejącej instalacji – posiadamy bazę danych zawierającą ważenia

W przypadku, gdy na jednym z komputerów posiadamy bazę danych z wykonanymi ważeniami, i chcemy aby baza ta stała się bazą sieciową, to musimy ją przegrać na komputer pełniący rolę serwera. W celu zautomatyzowania tego procesu należy posłużyć się programem do konfiguracji bazy danych dostarczonym w pakiecie wraz z programem GSW.

Aby skopiować istniejącą bazę danych, należy:

1. Na komputerze pełniącym rolę serwera bazy danych włożyć instalacyjną płytę programu GSW do napędu CD lub DVD. Płyta po wystartowaniu powinna uruchomić panel instalacyjny jak na Rys. 32. Jeżeli panel instalacyjny nie pojawi się, to należy uruchomić „Eksplorator Windows”, przejść na stację dysków CD/DVD i uruchomić plik „Autostart.exe”.
2. Na panelu instalacyjnym kliknij myszą w pozycję : „Uruchom kreator bazy danych” – uruchomi się program konfiguracyjny.
3. Na pierwszym oknie programu zaznacz pozycję „Kopiuj lokalną bazę danych” oraz naciśnij przycisk „Dalej”.
4. Na drugim oknie programu wskaż lokalizację (folder), do którego zostanie skopiowana istniejąca baza danych (Rys. 35) Dla potrzeb instrukcji będzie to „C:\Baza”
5. Naciśnij przycisk „Kopiuj lokalną bazę danych”. Pomyślne skopiowanie bazy danych zostanie potwierdzone odpowiednim komunikatem.
6. Jeśli chcemy automatycznie skonfigurować program wagowy do pracy sieciowej, to należy zaznaczyć opcję w punkcie 2 oraz podać adres IP serwera bazy danych.



Rys. 35 Kopiowania istniejącej bazy danych

Po pomyślnym skopiowaniu pliku bazy danych w folderze docelowym powinien znajdować się plik GSW.fdb. Plik ten należy przegrać na komputer pełniący rolę serwera bazy danych w dowolną lokalizację (na potrzeby niniejszej instrukcji będzie to folder C:\Baza)

6.1.3 Konfiguracja programu GSW do pracy w sieci

Ostatnim elementem niezbędnym do prawidłowego uruchomienia pracy w sieci jest konfiguracja programu GSW do współpracy ze zdalnym serwerem bazy danych.

Dla celów niniejszej instrukcji ustalamy, że adres IP komputera pełniącego rolę serwera bazy danych będzie wynosił „192.168.1.10” a plik bazy danych będzie znajdował się na serwerze w lokalizacji „C:\Baza”

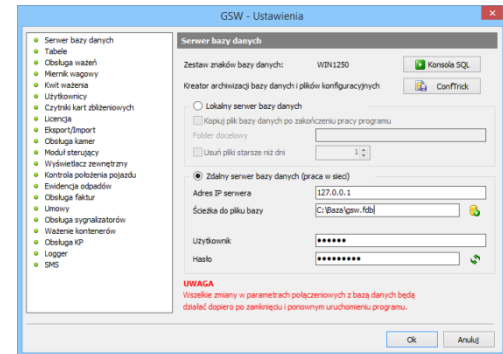
Aby podłączyć program GSW do zdalnej bazy danych:

1. Wejść do ustawień konfiguracyjnych programu GSW (menu Narzędzia\Konfiguracja programu) – Rys. 36
2. Na zakładce „Serwer bazy danych” zaznacz opcję „Zdalny serwer bazy danych (praca w sieci)”
3. Podaj adres IP serwera : 192.168.1.10 lub nazwę komputera pełniącego rolę serwera (połączenie po nazwie komputera możliwe tylko dla przypadku instalacji serwera bazy danych na systemie Microsoft Windows)
4. Podaj pełną ścieżkę do pliku bazy danych: „C:\Baza\GSW.fdb”
5. Wykonaj test połączenia

Jeśli testowe połączenie zostało nawiązane zamknij program i uruchom ponownie. Po uruchomieniu program będzie działał w wersji sieciowej. Jeżeli połączenie nie zostało nawiązane sprawdź ustawienia zapory FireWall.

6.1.4 Konfiguracja zapory FireWall – jeśli konieczne

Dobłą praktyką przy konfigurowaniu połączenia sieciowego jest wyłączenie na czas konfiguracji zapór FireWall oraz programów antywirusowych – pozwoli to uniknąć problemów związanych z blokowaniem połączeń na drodze GSW-serwer bazy danych. W momencie gdy połączenie zostanie nawiązane (przy wyłączonej zaporze) należy załączać zapory i programy antywirusowe po kolei i ponownie testować połączenie – jeżeli na którymś etapie połączenie nie zostanie nawiązane to należy dodać wyjątek na port 3050 i protokoł TCP/IP (do zapory lub programu antywirusowego).



Rys. 36 Przykład konfiguracji połączenia ze zdalnym serwerem bazy danych

6.1.4.a System operacyjny Windows XP

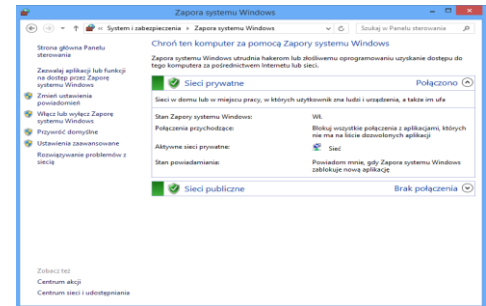
Aby ręcznie otworzyć port 3050 pod systemem Windows XP musisz:

1. Wejść do panelu sterowania i kliknąć (dwuklik) na ikonę: Zapora systemu Windows
2. Przejść na zakładkę „Wyjątki” i nacisnąć przycisk „Dodaj port”. Pojawi się okno dodawania portu. Wprowadź nazwę (np. GSW waga), port 3050 oraz zaznacz protokół TCP. Naciśnij przycisk „Ok”.
3. W oknie „Zapora systemu Windows” naciśnij przycisk „Ok”.

W tym momencie test połączenia ze zdalnym serwerem bazy danych powinien przejść pomyślnie.

6.1.4.b Systemy operacyjne Windows 7/8

1. Wejść do panelu sterowania i przejdź do kategorii „Systemy i zabezpieczenia”
2. Kliknij na ikonę „Zapora systemu Windows” (Rys. 37)
3. Następnie „Ustawienia zawansowane”
4. Prawym przyciskiem myszy najedź na ikonę „reguły przychodzące”
5. Z menu rozwijalnego wybierz „nowa reguła”
6. W kolejnym oknie zaznacz opcję „Port” i wciśnij przycisk „Dalej”
7. Zaznacz opcję TCP oraz określony port na 3050 następnie naciśnij „Dalej”
8. Zaznacz opcję „Zezwalaj na połączenie” - „Dalej”
9. W menu Profil – pozostaw wszystkie opcje zaznaczone – „Dalej”
10. Jako nazwę podaj np. GSW Waga – wciśnij przycisk „Zakończ”
11. Prawym przyciskiem myszy najedź tym razem na „Reguły wychodzące”
12. Powtórz czynności od 5-10



Rys. 37 Okno ustawień zapory systemu Windows 7/8

Po wykonanych czynnościach test połączenia ze zdalnym serwerem bazy danych powinien przejść pomyślnie.

W przypadku gdy pomimo poprawnego wykonania powyższych czynności nadal nie ma możliwości nawiązania połączenia sieciowego skontaktuj się z pracownikiem pomocy technicznej naszej firmy (email: support@gs-software.pl).

6.1.5 Lokalny serwer bazy danych

„Lokalny serwer bazy danych” jest domyślną formą połączenia programu GSW z bazą danych. Lokalne połączenie zezwala na korzystanie z bazy danych tylko jednemu klientowi (komputerowi PC) w danym momencie. W przypadku połączenia lokalnego nie ma możliwości ustalenia lokalizacji folderu bazy danych – lokalizacja ta zostaje narzucona przez pakiet instalacyjny programu GSW.

W przypadku korzystania z lokalnego połączenia z bazą danych aktywne stają się poniższe funkcje (na karcie konfiguracji serwera bazy danych).

- **Kopiuj plik bazy danych po zakończeniu pracy programu**

Zaznaczenie tej opcji spowoduje automatyczne kopiowanie pliku bazy danych w momencie zamykania programu do ścieżki podanej przez użytkownika. Funkcja ta umożliwia wykonywanie kopii bezpieczeństwa pliku bazy danych. Funkcja ta działa tylko w wersji z połączeniem lokalnym – aby wykonywać kopie bezpieczeństwa przy połączeniach zdalnych (z serwerem bazy danych) należy skorzystać z programu „GS Backup” znajdującego się na płycie instalacyjnej programu GSW.

- **Usuń pliki starsze niż xx dni**

Zaznaczenie tej opcji spowoduje automatyczne usuwanie kopii plików bazy danych, których data utworzenia jest starsza niż podana ilość dni (ilość dni jest każdorazowo wyliczana od bieżącego momentu).

6.1.6 Kreator archiwizacji baz danych i plików konfiguracyjnych. Przenoszenie konfiguracji programu GSW na inny komputer – narzędzie „ConfTrick”

Narzędzie to jest bardzo przydatne w przypadku potrzeby przeniesienia danych (konfiguracji + bazy danych) programu GSW na inny komputer.

Zasada działania: na komputerze gdzie działa program GSW „ConfTrick” wykona „paczkę” danych, z której na innym komputerze można odtworzyć wszystkie ustawienia i całą zawartość bazy danych.

„ConfTrick” może służyć również do wykonywania okresowych kopii zapasowych pliku bazy danych (ale tylko dla przypadku połączenia lokalnego – dla połączenia sieciowego do wykonywania kopii bezpieczeństwa bazy danych należy użyć programu „GS Backup”).

Po wciśnięciu ikony „ConfTrick” program poinformuje nas o konieczności zamknięcia programu GSW – zatwierdzenie przyciskiem „TAK” spowoduje zamknięcie programu GSW.

6.2 Tabele

6.2.1 Tabele/Pola słownikowe

Na zakładce tej można aktywować dodatkowe tabele danych (maksymalnie 10), które pojawią się na panelu ważenia (w domyślnej konfiguracji programu wypełnienie tych tabel będzie wymagane podczas ważenia). Tabele KONTRAHENT oraz PRODUKT są tabelami podstawowymi, więc nie można ich wyłączyć. Po zaznaczeniu któregokolwiek z pól wyboru, należy w aktywnym polu tekstowym podać nazwę tabeli. Nazwy pól nie mogą przekraczać 20 znaków. Przykładową konfigurację przedstawia Rys. 38.

6.2.2 Pola informacyjne (nie słownikowe)

W zakładce tej można aktywować dodatkowe pola informacyjne (maksymalnie 8). Wypełnianie danymi pól informacyjnych w domyślnej konfiguracji nie jest wymagane do wykonania ważenia (w przeciwieństwie do tabel). Podanie wartości w polu informacyjnym (na panelu ważenia) będzie wymagane w przypadku gdy zaznaczymy opcję „Inf. wymagana do ważenia”. Opcja „tylko cyfry” wymusza aby w tym polu możliwe było wprowadzanie jedynie wartości liczbowych.

Rys. 38 Konfiguracja tabel danych

6.3 Obsługa ważeń

6.3.1 Obsługa ważeń (ustawienia podstawowe)

- **Obsługa ważenia usługowego**

Oprócz podstawowych możliwości pomiarowych program GSW dysponuje także uproszczonym trybem ważenia – ważeniem usługowym. Ważenie to jest usługą, która nie jest rejestrowana w bazie danych i odnosi się przeważnie do ważenia pojazdów. Zważona wielkość jest masą całkowitą (brutto) pojazdu, to znaczy, że wynik ważenia nie daje masy przewożonego towaru. Jedynym potwierdzeniem wykonania ważenia usługowego jest wydruk kwitu (ważenie nie jest zapisywane w bazie danych i nie będzie możliwe znalezienie go w historii ważeń).

- **Obsługa ważenia pojedynczego (tara znana podczas ważenia)**

Włączenie tej funkcji spowoduje, iż możliwe będzie wykonywanie ważeń pojedynczych (tzn. wykonywane jest tylko ważenie brutto a tara pojazdu pobierana jest z bazy danych lub operator może ją podać ręcznie).

- **Ostrzegaj gdy data tarowania starsza niż „x” dzień.**

Włączenie tej funkcji spowoduje, że program będzie ostrzegał operatora wagi, iż data tarowania danego pojazdu/wagonu jest starsza niż podana w konfiguracji liczba dni.

- **Zablokuj możliwość ręcznego podawania tary**

Gdy opcja ta jest aktywna nie będzie możliwości wpisania wartości tary przez operatora wagi (na panelu ważenia).

- **Obsługa ważenia podwójnego**

Włączenie tej funkcji spowoduje, iż możliwe będzie wykonywanie ważeń podwójnych (wjazd/wyjazd).

- **Obsługa ważeń wielokrotnych**

Włączenie tej funkcji spowoduje, iż możliwe będzie wykonywanie ważeń wielokrotnych – więcej informacji - patrz rozdział 4.1.3

- **Pokaż ważenia usunięte. Koloruj ważenia na oknie listy ważeń.**

Zaznaczenie tej opcji powoduje, że na oknie „Lista ważeń” ważenia będą posiadały kolory (kolor niebieski – ważenia pojedyncze, kolor czarny – ważenia wjazd/wyjazd, kolor zielony – ważenia dodane przez operatora „z ręki”, kolor czerwony – ważenia usunięte). Gdy opcja ta będzie nieaktywna nie będą widoczne ważenia usunięte na oknie „Listy ważeń”.

- **Obsługa tarowania w osobnym oknie**

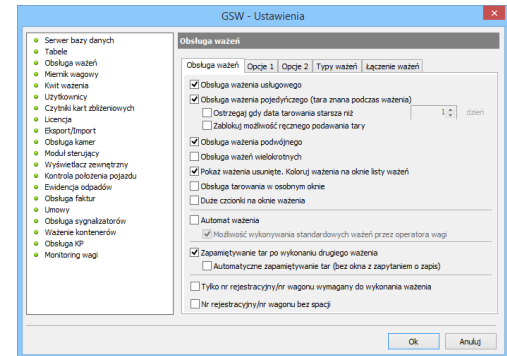
Włączenie tej funkcji spowoduje, iż możliwe będzie wykonywanie ważeń, których wynikiem będzie zapisanie tary pojazdu w bazie danych więcej informacji – patrz rozdział 4.1.6

- **Duże czcionki na oknie ważenia**

Gdy opcja jest aktywna – na oknie ważenia zostaną powiększone wszystkie czcionki.

- **Automat ważenia**

Funkcji automatycznego ważenia pojazdów (dostępne tylko w wersji GSW Automat).



Rys. 39 Konfiguracja programu GSW – Obsługa ważeń

- **Możliwość wykonywania standardowych ważeń przez operatora wagi**
Włączenie tej funkcji spowoduje, iż możliwe będzie wykonywanie standardowych ważeń na oknie ważenia w momencie gdy program będzie działał w trybie ważeń automatycznych.
- **Zapamiętywanie tar po wykonaniu drugiego ważenia**
Włączenie tej funkcji spowoduje, iż program będzie proponował zapis tary danego pojazdu/wagonu po wykonaniu drugiego (wyjazdowego) ważenia lub po zakończeniu ważenia wielokrotnego. Tara w przypadku ważenia podwójnego będzie to mniejsza z dwóch zważonych mas, natomiast w przypadku ważenia wielokrotnego będzie to najmniejsza masa spośród wszystkich ważeń wchodzących w skład jednego ważenia wielokrotnego.
- **Automatyczne zapamiętywanie tar (bez okna z zapytaniem o zapis)**
Włączenie tej funkcji spowoduje, iż program będzie automatycznie zapisywał tary danego pojazdu/wagonu po wykonaniu drugiego (wyjazdowego) ważenia lub po zakończeniu ważenia wielokrotnego.
- **Tylko nr rejestracyjny/nr wagonu wymagany do wykonania ważenia**
Włączenie tej funkcji spowoduje iż program do wykonania ważenia wymagał będzie jedynie podania numeru rejestracyjnego/numeru wagonu (tzn. nie będzie potrzeby podawania danych kontrahenta, produktu itd.)
- **Nr rejestracyjny/nr wagonu bez spacji**
Włączenie tej funkcji powoduje że podczas podawania numeru rejestracyjnego na panelu ważenia operator nie będzie miał możliwości wpisania spacji. Funkcja ta jest pomocna w eliminowaniu pomyłek podczas procesu łączenia ważeń.

6.3.2 Ustawiania dodatkowe

- **Nazwa stanowiska komputerowego**
Do każdego wykonanego ważenia dodawana jest także nazwa stanowiska komputerowego, na którym wykonano pomiar. Informacja ta jest pomocna w przypadku, gdy program GSW działa w sieci. Domyślną nazwą jest nazwa komputera odczytana z systemu.
- **Obsługa zestawów danych**
Włączenie tej funkcji spowoduje, iż możliwa będzie obsługa zestawów danych w programie. Więcej informacji - patrz rozdział 5.6
- **Obsługa magazynu**
Zaznaczenie tej opcji spowoduje włączenie obsługi magazynów – więcej na temat opisane zostało w rozdziale 8.

- **Automatyczna aktualizacja stanów magazynowych**
Zaznaczenie tej opcji spowoduje, że stany magazynowe zostaną przeliczone w momencie otwarcia okna magazynów. Możliwe dwa warianty :
WSZYSTKO – aktualizacja stanów nastąpi dla całego magazynu, ROK – aktualizacja stanów nastąpi dla bieżącego roku.
- **Obsługa opakowań**
Zaznaczenie tej opcji spowoduje włączenie obsługi opakowań – więcej na ten temat opisane zostało w rozdziale 9.6
- **Obsługa podziału ważenia**
Zaznaczenie tej opcji aktywuje funkcje podziału ważenia (procentowego lub kilogramowego) - więcej na ten temat opisane zostało w rozdziale 11
- **Obsługa załadunku**
Zaznaczenie tej opcji (oraz posiadanie odpowiedniego sprzętu) pozwalać będzie na wykonywanie załadunków z poziomu programu GSW. Program GSW może jednocześnie prowadzić załadunek na 3 wagach.
- **Obsługa ważenia złożonego**
Włączenie tej funkcji umożliwi wykonywanie wazżeń długich pojazdów na krótkich wagach (pojazd podczas ważenia jest przetaczany i suma poszczególnych wazżeń stanowi masę pojazdu – ten typ ważenia służy do orientacyjnego poznania masy pojazdu i nie może być stosowany do rozliczeń handlowych).
- **Obsługa rachunków**
Włączenie tej funkcji umożliwi drukowanie ceny na kwicie wagowym (obsługa rachunków nie jest równoznaczna z obsługą faktur).
- **Możliwość zmiany cen podczas ważenia**
Włączenie tej funkcji umożliwi operatorowi zmianę ceny produktu podczas wykonywania ważenia (jeżeli funkcja będzie nieaktywna , to cena zostanie automatycznie pobrana z listy produktów).
- **Nawiąź połączenie z wagami przy starcie programu**
Włączenie tej funkcji spowoduje iż program po zalogowaniu użytkownika automatycznie połączy się z miernikami wagowymi. Funkcja ta musi być aktywna w momencie gdy program GSW będzie działał w trybie z obsługą sygnalizatorów oraz gdy aktywne będą połączenia „zdalne” z miernikami wagowymi (nie mylić z pracą na zdalnej bazie danych)
- **Możliwość zmiany danych podczas drugiego ważenia**
Włączenie tej funkcji spowoduje, iż operator będzie mógł zmienić informacje przypisane do danego ważenia podczas wykonywania drugiego (wyjazdowego) ważenia.

- **W polach edycji danych automatycznie stosuj tylko duże litery**
Włączenie tej funkcji spowoduje, że w polach danych wszystkich tabel słownikowych oraz w polach informacyjnych będą dostępne tylko duże (drukowane) litery.
- **Minimalny czas między ważeniami [s]**
Włączenie tej funkcji spowoduje, że nie będzie możliwe wykonanie kolejnego ważenia jeżeli nie upłyne określona liczba sekund od zapisu ostatniego ważenia. Funkcja ta przydatna jest w sytuacji gdy wymagane jest „przejście wagi przez zero” pomiędzy ważeniami.
- **Maksymalna masa między ważeniami**
Włączenie tej funkcji spowoduje, że nie będzie możliwe wykonanie kolejnego ważenia jeżeli masa na wadze nie będzie mniejsza bądź równa ustawionej wartości. Funkcja ta przydatna jest w sytuacji gdy wymagane jest „przejście wagi przez zero” pomiędzy ważeniami.
- **Zaokrąglenie obliczeń do**
Funkcja ta służy do zaokrąglania obliczeń w przypadku korzystania z modułów opakowań, zanieczyszczeń, podziału ważenia.
- **Obsługa listy zanieczyszczeń**
Funkcja ta pozwala na rozbudowane zarządzanie zanieczyszczeniami w ramach ważenia oraz późniejsze przeklasyfikowywanie zanieczyszczenia w produkt (po procesie klasyfikacji dostawy przez Klasyfikatora).
Dane ważenie może posiadać dowolną listę zanieczyszczeń z wyszczególnieniem (nazwaniem) danego zanieczyszczenia. Funkcja ta jest bardzo przydatna w firmach zajmujących się obrotem złomem stalowym.
- **Obsługa składów wagonów**
Aktywacja tej funkcji daje możliwość zarządzania składami wagonów z poziomu okna ważenia. Funkcja powinna być aktywna w przypadku gdy istnieje potrzeba wystawiania zbiorczych kwitów ważeń dla składów wagonów.
- **Obsługa księgowania ważeń**
Aktywacja tej funkcji spowoduje, że dostępna będzie możliwość „zaksięgowania ważenia” – po tej operacji nie będzie możliwe dokonanie edycji ważenia na oknie „Listy ważeń”.
- **Dodawanie elementów/ Pole NAZWA i KOD wymagane podczas dodawania elementów do tabel**
Aktywacja tej funkcji spowoduje, że podczas dodawania elementu do tabel program będzie wymagał podania nazwy i kodu (domyślnie wymagana jest tylko nazwa).
- **Dodawanie elementów/ Unikalny kod**
Aktywacja tej funkcji spowoduje, że program będzie kontrolował aby w ramach danej tabeli wszystkie wpisy(rekordy) miały unikalne pole KOD.

- **Dodawanie elementów/ Auto-numerowanie w polu KOD**
Aktywacja tej funkcji spowoduje, że podczas dodawania rekordu do danej tabeli program automatycznie przydzieli unikalną wartość w polu KOD.
- **Dodawanie elementów/ Edytuj produkt jako odpad**
Aktywacja tej funkcji spowoduje, że będzie możliwe dodawanie produktów do bazy danych z możliwością oznaczenia ich jako „odpad”. Funkcja ta umożliwi definiowanie własnych kodów odpadów. Funkcja ma zastosowanie jedynie w programie GSW w wersji Orange.
- **Dodawanie elementów/ Produkt + zanieczyszczenie**
Aktywacja tej funkcji umożliwia przypisanie na stałe do danego produktu wartości zanieczyszczenia (w kilogramach lub procentach). Masa netto ważenia wykonanego dla produktu, który posiada przypisane zanieczyszczenie zostanie automatycznie pomniejszona o procentową lub kilogramową wartość zanieczyszczenia.
- **Obsługa ręcznych ważeń/Zezwalaj na ręczne wpisywanie masy**
Aktywacja tej funkcji spowoduje, że będzie możliwe wykonanie ważenia z masą wprowadzoną „z ręki” (tzn. masą nie pochodzącą z miernika wagowego). Funkcja ta powinna być aktywna tylko w sytuacjach wyjątkowych (np. gdy istnieje potrzeba wprowadzenia do bazy danych ważeń, które nie zostały wykonane np. z powodu awarii wagi lub awarii komputera obsługującego wagę).
- **Obsługa ręcznych ważeń/Zezwalaj na ręczne wpisywanie ilości sztuk**
Aktywacja tej funkcji spowoduje, że będzie możliwe podawanie produktów na sztuki podczas ważenia (np. 5 opon). W przypadku takim aby możliwe było wykonanie ważenia produkt musi posiadać zdefiniowaną masę jednostkową (w tabeli produkty).

6.3.3 Typy ważeń

- **Typy ważeń**
Do wykonania ważenia w programie GSW (przy domyślnej konfiguracji) niezbędne jest podanie numeru rejestracyjnego, kontrahenta, produktu oraz typu ważenia (np. „Wydanie zewnętrzne”). Właściwe wybranie typu ważenia podczas wykonywania ważeń ma ogromne znaczenie (wydruk kwitów, raportowanie, obsługa magazynu).

Program GSW po zainstalowaniu posiada zdefiniowane następujące (podstawowe) typy ważeń:

- PZ (przyjęcie zewnętrzne)
- WZ (wydanie zewnętrzne)
- MM (przesunięcie międzymagazynowe)

- RW (rozcząd wewnętrzny)
- PW (przychód wewnętrzny)

Podstawowe typy ważeń wykorzystywane są podczas operacji magazynowych (tzn. w przypadku korzystania z modułu magazynowego należy wykonywać ważenia tylko z typami: PZ, WZ, MM, RW, PW). Definiowanie nowych typów ważeń nie będzie skutkowało operacjami magazynowymi. Definiowanie nowych typów ważeń może pomóc natomiast w szczegółowym raportowaniu (np. można stworzyć typ ważenia „Dostawa paliwa” i wykorzystywać go tylko i wyłącznie do sporadycznego przeważania cysterny przywożącej paliwo do zakładu).

Na zakładce typy ważeń użytkownik z prawami administratora programu ma możliwość zarządzania typami ważeń.

Dostępne funkcje:

- dodawanie nowych typów ważeń
- aktywowanie typów ważeń (tzn. typ ustawiony jako „aktywny” będzie można wybrać na panelu ważenia)
- edycja nazw typów ważeń
- usuwanie typów ważeń (nie możemy usunąć domyślnych typów - możemy usuwać tylko te stworzone przez nas)
- ustawianie domyślnego typu ważenia dla programu (tzn. typ taki automatycznie ustawi się po otwarciu okna ważenia oraz po każdym ważeniu)
- przywracanie domyślnej nazwy dla typu ważenia

Jak ustawić domyślny typ ważenia dla programu:

- zaznaczyć typ ważenia, który chcesz ustawić jako aktywny (np. „Przyjęcie zewnętrzne”)
- za pomocą prawego przycisku myszy wybrać z rozwijalnego menu pozycję „Ustaw jako domyślny” (od tego momentu domyślnym rodzajem transakcji na panelu ważenia oraz panelu tworzenia nowego zestawu danych/ karty zbliżeniowej będzie „Przyjęcie zewnętrzne”)

• **Zablokuj możliwość zmiany rodzaju ważenia (na panelu ważenia)**

Zaznaczenie tej opcji spowoduje, iż nie będzie możliwości zmiany rodzaju transakcji (typu ważenia) podczas wykonywania ważenia przez operatora wagi – jest to pożyteczna funkcja w przypadku gdy na wadze wykonywane są zawsze operacje tylko jednego typu (np. sprzedaż kruszywa).

- **Przed wykonaniem ważenia przypominaj o konieczności wyboru typu ważenia**
Zaznaczenie tej opcji spowoduje, że po wykonaniu każdego ważenia typ ważenia ustawi się na wartość pustą (tzn. nie będzie wybranego żadnego typu ważenia). W przypadku takim, jeżeli operator przed zatwierdzenia ważenia nie wybierze typu ważenia, to program przypomni mu o tym fakcie odpowiednim komunikatem. Funkcję tę należy aktywować w przypadku gdy zachodzi podejrzenie, że operator wagi może z jakis powodów pomijać wybieranie typu ważenia.
- **Podczas drugiego ważenia automatycznie ustal typ ważenia**
Aktywacja tej funkcji spowoduje, że przy drugim ważeniu program automatycznie ustali typ ważenia (wydanie lub przyjęcie) na podstawie wartości zważonych mas – jak masa pierwszego ważenia jest większa od drugiego, to typem ważenia będzie „przyjęcie”, jeżeli sytuacja jest odwrotna, to typem ważenia będzie „wydanie”.

6.3.4 Łączenie ważeń

- **Zezwalaj na łączenie pierwszych ważeń**
Gdy opcja ta jest aktywna użytkownik ma możliwość ręcznego łączenia ważeń na oknie „Tranzyt” (czyli oknie listy pierwszych ważeń - menu Edycja\Tranzyt). Łączenie ważeń polega na stworzeniu ważenia podwójnego (wjazd/wyjazd) z dwóch ważeń pojedynczych.
- **Zezwalaj na łączenie zakończonych ważeń**
Gdy opcja ta jest aktywna użytkownik ma możliwość łączenia ważeń pojedynczych w ważenia podwójne (na oknie „Listy ważeń”).
- **Zezwól na parowanie ważeń**
Gdy opcja jest aktywna, to program umożliwia „parowanie” ważeń. Opcja ta jest przydatna gdy np. w sytuacji gdy wywozimy materiał z zakładu do cynkowania i chcemy wiedzieć jaka była różnica masy przed i po cynkowaniu. Jeżeli chcesz uzyskać więcej informacji na ten temat skontaktuj się z pomocą techniczną naszej firmy (email: support@gs-software.pl).

6.4 Miernik wagowy

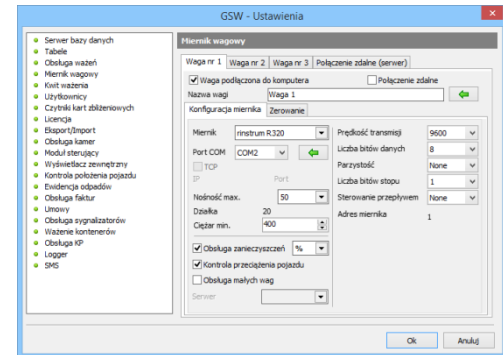
Program GSW zainstalowany na jednym stanowisku (komputerze) może jednocześnie obsługiwać maksymalnie trzy wagi (trzy mierniki wagowe). Zakładka „Miernik wagowy” służy do konfigurowania połączenia z wagą oraz umożliwia ustawianie dodatkowych opcji takich jak:

- Nazwa wagi wraz z typem wagi (nazwa wagi identyfikującą wagę w sieci np. „Waga na bramie nr 1”)
- Obsługa zanieczyszczeń
- Kontrola przeciążenia pojazdu
- Obsługa małych wag
- Funkcja automatycznego zerowania wagi (tylko dla wybranych modeli mierników wagowych)

Istnieją dwie możliwości podłączenia miernika wagowego do komputera:

- Podłączenie miernika bezpośrednio do komputera
- Podłączenie miernika poprzez tzw. –„połączenie zdalne” (miernik wagowy fizycznie podłączony do innego komputera, na którym również działa program GSW)

W zależności od tego jaką opcję zaznaczymy proces konfiguracji odbywa się w inny sposób.



Rys. 40 Konfiguracja programu GSW – Miernik wagowy

6.4.1 Miernik połączony bezpośrednio do komputera

Aby skonfigurować połączenie należy:

1. Zaznaczyć opcję: „Waga podłączona do komputera”
2. Wybrać model miernika z rozwijalnej listy
3. Wybrać numer portu COM, do którego podłączony jest miernik lub podać adres IP (dla wybranych modeli mierników).
4. Wybrać nośność wagi oraz ciężar minimalny, poniżej którego nie będzie można wykonać ważenia na danej wadze (domyślnie 400 kg).

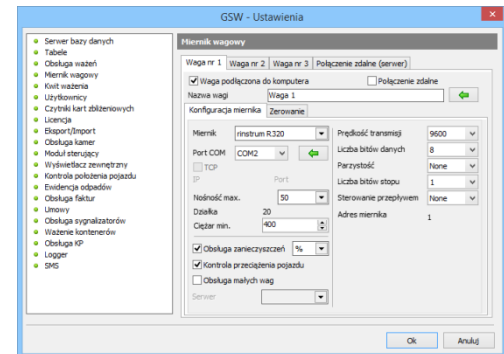
6.4.2 Miernik połączony zdalnie (przez sieć) - mechanizm wirtualnej wagi

Mechanizm „wirtualnej wagi” umożliwia wykonywanie ważeń z poziomu programu GSW, który nie jest fizycznie podłączony do miernika wagowego – tzn. inny program GSW udostępnia masę wagi poprzez sieć. Zdalne (wirtualne) podłączenie programu GSW do miernika wagowego może być zrealizowane w przypadku gdy programy GSW działają w wersji sieciowej (czyli na zdalnej bazie danych - więcej informacji na temat konfiguracji zdalnej bazy danych w rozdziale 6.1). Mechanizm „wirtualnej wagi” nie obsługuje zapisu do pamięci alibi na komputerze, któremu udostępniana jest wartość masy.

Gdy co najmniej dwa programy GSW działają na zdalnej bazie danych możemy przystąpić do konfiguracji zdalnego połączenia.

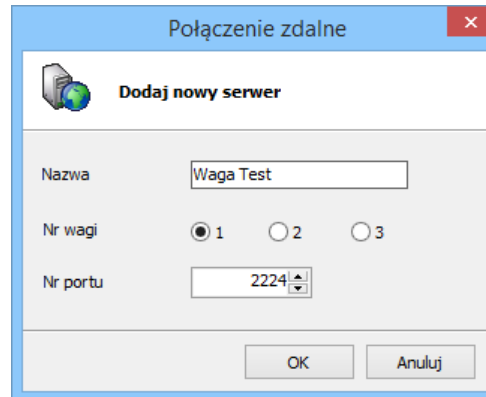
6.4.2.a Konfiguracja na komputerze, który ma udostępnić wartość masy (tworzymy serwer miernika).

1. W ustawieniach konfiguracyjnych przechodzimy do zakładki „Miernik wagowy”
2. W zakładce np. „Waga nr 1” konfigurujemy połączenie miernika wagowego – miernik połączony bezpośrednio do komputera, schemat postępowania jak w rozdziale 6.4.1
3. W zakładce „Połączenie zdalne (serwer)” wciskamy przycisk „Dodaj”
4. W oknie, które się pojawi w polach:
 - Nazwa - podajemy nazwę połączenia (na potrzeby niniejszego przykładu będzie to: „Waga TEST”)



Rys. 41 Okno konfiguracji miernika na komputerze udostępniającym połączenie

- Nr wagi – wybieramy numer wagi do której jest podłączona waga (w naszym przypadku nr 1)
 - Nr portu – pozostawiamy bez zmian (chyba że istnieje konieczność zmiany)
5. Zatwierdzamy przyciskiem „OK” – zapisujemy ustawienia konfiguracyjne
 6. Na głównej formie programu wciskamy „Ważenie”



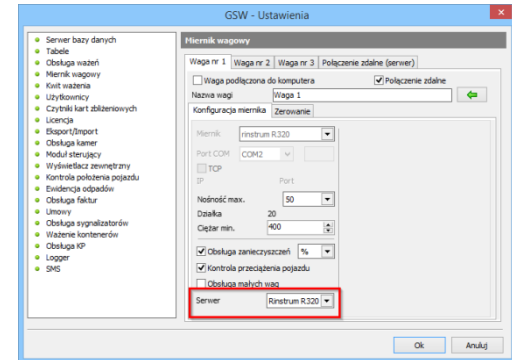
Rys. 42 Połączenie zdalne miernika

Aby program połączył się z miernikiem wagowym zaraz po zalogowaniu użytkownika (i tym samym rozpoczął udostępnianie wartości masy innym programom) należy aktywować opcję „Nawiąż połączenie z wagami przy starcie programu” znajdującą się na oknie „Obsługa ważeń\Ustawienia dodatkowe”.

6.4.2.b Konfiguracja na komputerze który ma otrzymać wartość masy udostępnionej wagi

1. W ustawieniach konfiguracyjnych przechodzimy na zakładkę „Miernik wagowy”
2. W zakładce „Waga nr 1” zaznaczamy opcję „Połączenie zdalne” i w pozycji „Serwer” wybieramy nazwę połączenia zdefiniowanego w punkcie 6.4.2.a (w naszym przypadku : „Waga TEST”)
3. Zaznaczamy opcję „Połączenie zdalne” – w lewym dolnym rogu okna powinna się pojawić nazwa połączenia (serwera), którą podaliśmy na komputerze udostępniającym (Rys. 43)
4. Zapisujemy ustawienia i uruchamiamy okno ważenia – powinna pojawić się wartość masy.

Pierwsze nawiązanie połączenia zdalnego może potrwać do kilkudziesięciu sekund. W przypadku gdy połączenie nie zostanie nawiązane sprawdź czy port zdefiniowany przy tworzeniu połączenia (Serwera) w pkt. 6.4.2.a nie jest zablokowany przez FireWall lub program antywirusowy. Jeżeli tak, to musisz ustawić wyjątek na tym porcie dla protokołu UDP.



Rys. 43 Okno konfiguracji miernika na komputerze, który ma otrzymać udostępniony miernik

6.4.3 Opcje dodatkowe

- **Obsługa zanieczyszczeń**

Funkcja ta umożliwia podanie procentowej lub kilogramowej wartości zanieczyszczenia ważonego materiału. Jeśli funkcja obsługi zanieczyszczeń jest aktywna, to przed każdym ważeniem wyświetli się okno z możliwością podania wartości zanieczyszczenia (więcej patrz punkt 4.3.6). Funkcja obsługi zanieczyszczeń jest ustawiana dla każdej wagi osobno.

- **Kontrola przeciążenia pojazdu**

Funkcja ta umożliwia podanie wartości maksymalnej dopuszczalnej masy pojazdu. Wartość masy przypisywana jest do danego numeru rejestracyjnego i w przypadku, gdy masa brutto ważonego pojazdu przewyższa masę zapisaną w bazie danych, to operator zostanie o tym fakcie poinformowany stosownym komunikatem przed zatwierdzeniem ważenia.

- **Obsługa małych wag**

Funkcja ta pozwala na wykonywanie ważeń na małych wagach (np. paletowych). W przypadku gdy opcja ta zostanie aktywowana, to na danej wadze do wykonania ważenia nie będzie wymagane podanie numeru rejestracyjnego oraz wszystkie ważenia na wadze będą ważeniami pojedynczymi.

6.5 Kwit ważenia

Program GSW umożliwia drukowanie kwitów ważenia w trybie tekstowym (drukarki igłowe) oraz w trybie graficznym (drukarki atramentowe i laserowe). Na pierwszej zakładce widocznej na Rys. 44 użytkownik ma możliwość zdefiniowania ustawień podstawowych.

6.5.1 Ustawienia podstawowe

- **Drukuj kwit wjazdowy**

Kwit wjazdowy jest to kwit, który może zostać wydrukowany po zakończonym pierwszym ważeniu (czyli ważeniu wjazdowym). Domyślnie drukowanie tego kwitu jest wyłączone.

- **Drukuj kwit wyjazdowy**

Kwit wyjazdowy drukowany jest po każdym zakończonym ważeniu pojedynczym, ważeniu podwójnym oraz wielokrotnym. Domyślnie drukowanie tego kwitu jest włączone.

- **Format papieru**

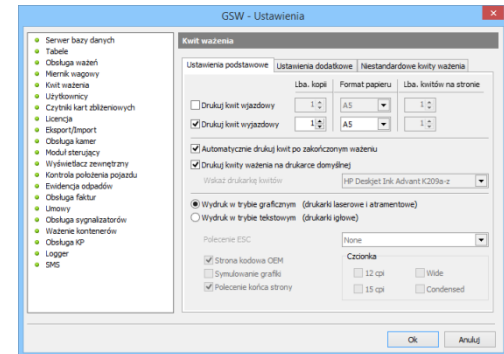
Program GSW może drukować kwity na papierze w formacie A5 lub A4.

- **Liczba kwitów na stronie**

Dla papieru w formacie A5 możliwy jest tylko jeden kwit na stronie. Na papierze formatu A4 liczba kwitów na stronie może wynosić 1 lub 2.

- **Automatycznie drukuj kwit po zakończonym ważeniu**

Jeżeli opcja ta jest aktywna, to po zakończonym ważeniu kwit zostanie automatycznie wydrukowany. W innym przypadku wyświetlone zostanie okno z zapytaniem czy wydrukować kwit.



Rys. 44 Konfiguracja programu GSW – kwit ważenia

- **Drukuj kwity ważenia na drukarce domyślnej**
W standardowej konfiguracji program GSW drukuje kwity ważenia na domyślnej drukarce zainstalowanej w systemie. Administrator programu ma możliwość przypisania dowolnej drukarki w systemie jako drukarki kwitów. W tym celu należy odznaczyć opcję drukowania na drukarce domyślnej i wybranie innej drukarki z listy drukarek zainstalowanych w systemie.
- **Wydruk w trybie graficznym**
Tryb ten przeznaczony jest dla drukarek laserowych oraz atramentowych.
- **Wydruk w trybie tekstowym (drukarki igłowe)**
Tryb ten przeznaczony jest dla drukarek igłowych.
Pamiętaj, że w przypadku wydruków na drukarkach igłowych należy skonfigurować rozmiar papieru oraz stronę kodową w konfiguracji drukarki (przeważnie realizuje się to odpowiednią kombinacją przycisków znajdujących się na drukarce).
- **Polecenie ESC**
Wybieramy standard poleceń ESC z jakich korzysta drukarka igłowa
- **Symulowanie grafiki**
Aktywacja tej funkcji spowoduje, że wydruk na drukarce igłowej realizowany będzie w zoptymalizowanym trybie tekstowym. W trybie tym drukarka nie korzysta z czcionek wbudowanych w drukarkę. Wydruk jest wolniejszy niż w przypadku czcionek wbudowanych niemniej w trybie tym aby uzyskać znaki narodowe nie ma potrzeby ustawiania właściwej strony kodowej w konfiguracji drukarki.
- **Polecenie końca strony**
Funkcja ta pozwala po zakończeniu wydruku automatycznie „przejechać” drukarce do końca strony (np. na koniec strony A5, A4). Funkcja przydatna jest w przypadku korzystania z papieru typu „składanka”.
- **Czcionka 12, 15 cpi**
Określa wielkość czcionki na 12 lub 15 pixeli na cal.
- **Czcionka Wide**
Gdy czcionka na wydruku jest za bardzo „ściśnięta” – aktywując tą opcję możemy ją nieco rozszerzyć.
- **Czcionka Condensed**
Gdy czcionka na wydruku jest za bardzo rozszerzona – aktywując tą funkcję możemy ją nieco zwęzić.

Aby drukarka igłowa poprawnie drukowała znaki narodowe należy ustawić w konfiguracji drukarki właściwe kodowanie (stronę kodową).

6.5.2 Ustawienia dodatkowe

Na karcie tej znajdują się dodatkowe funkcje, które można wykorzystać w celu właściwego skonfigurowania wydruku kwitu ważenia.

6.5.2.a Logo

W trybie graficznego wydruku kwitów istnieje możliwość dodania do wydruku logo firmy będącej właścicielem wagi.

Aby dodać logo do kwitu ważenia musisz:

1. Na karcie „Kwit ważenia” przejść na zakładkę „Ustawienia dodatkowe”.
2. Zaznaczyć opcję „Drukuj logo na kwicie ważenia”.
3. Wybierać firmę do dla której ma być drukowane logo (Opcja dostępna jeśli posiadamy więcej niż jedną licencję).
4. Nacisnąć przycisk „Wczytaj logo” i wskazać lokalizację pliku graficznego na dysku. Nacisnąć przycisk „Otwórz”.

Rozmiar pliku graficznego zawierającego logo nie powinien przekraczać 500 KB.

Plik graficzny musi być w jednym z następujących formatów:

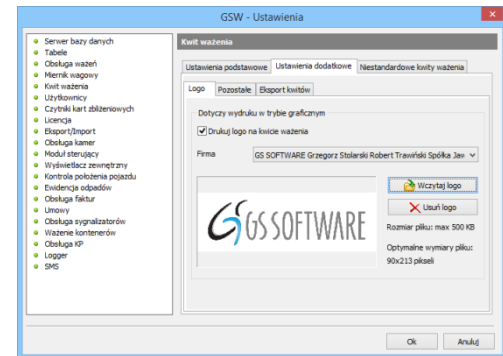
**.bmp, *.jpg, *.png, *.ico, *.wmf, *.emf.*

Wskazówka

Jeżeli z jakiegoś powodu istnieje potrzeba dodanie większej ilości plików graficznych do kwitu ważenia, to można to osiągnąć korzystając z mechanizmu „Edycji kwitu ważenia” opisanego w punkcie 6.5.4.a.

6.5.2.b Pozostałe

- **Zmień tytuł na**
Aktywacja tej opcji spowoduje, że domyślna nazwa „Kwit wagowy” zostanie zamieniona na podaną.



Rys. 45 Kwit ważenia – zakładka ustawień dodatkowych

- **Kontrahent z adresem**
Na kwicie ważenia będzie drukowana nazwa kontrahenta wraz z danymi adresowymi
- **Kontrahent z NIP**
Na kwicie ważenia będzie drukowany oprócz nazwy numer NIP kontrahenta
- **Produkt z kodem**
Na kwicie ważenia będzie drukowany oprócz nazwy produktu również jego KOD
- **Dodatkowe pola z kodem**
Na kwicie ważenia będzie drukowany oprócz nazwy również KOD elementu z tabel dodatkowych
- **Z numerem Alibi**
Na kwicie ważenia będzie drukowany numer pamięci alibi (wewnętrzny numer ważenia zapisany w mierniku wagowym – opcja dostępna tylko dla wybranych modeli mierników wagowych)
- **Netto – Masa deklарowana**
Na kwicie ważenia będzie drukowana „Masa deklарowana”. Masa deklарowana jest to waga pojazdu jaką posiadał w momencie załadunku (wartość ta została zważona na innej wadze).
- **Obrót o 90°**
Podczas wydruku kwitu ważenia następuje jego obrót o 90 stopni
- **Możliwość podglądu kwitu przed ważeniem**
Na oknie ważenie pokaże się mała ikona „+” gdy ja wciśniemy pokaże się podgląd kwitu wagowego przed wykonaniem ważenia
- **Suma opakowań bez szczegółów**
Na kwicie ważenia nie będą drukowane informacje o rodzaju i ilości opakowań (czyli szczegółowa lista opakowań) tylko podsumowanie zawierające masę wszystkich opakowań oraz masę netto po odliczeniu masy wszystkich opakowań biorących udział w ważeniu.
- **Zanieczyszczenia bez szczegółów**
Na kwicie nie będą drukowane informacje o rodzaju i ilości zanieczyszczeń (czyli szczegółowa lista zanieczyszczeń) tylko podsumowanie zawierające masę wszystkich zanieczyszczeń oraz masę netto po odliczeniu zanieczyszczeń.
- **Z numerem Alibi**
Kwit będzie drukowanymi z numerami alibi miernika wagowego (tylko gdy dany miernik posiada obsługę pamięci alibi)

- **Z informacją o Alibi**
Na kwicie pojawi się tekst z informacją, że dane ważenie posiada wpis w pamięci Alibi miernika wagowego.
- **Tekst stopki kwitu ważenia**
Tekst stopki widoczny na kwicie ważenia. Treść stopki może zawierać maksymalnie 250 znaków (Stopka kwitu ważenia drukowana jest w trybie graficznym jak i tekstowym).

6.5.2.c Eksport kwitów

Program GSW posiada możliwość automatycznego tworzenia plików w formacie „pdf” zawierających kwity ważenia. Kwity te zapisywane są we wskazanym folderze (folder może być sieciowy) i generowane są po zapisaniu ważenia w bazie danych.

- **Generuj plik pdf po 1 ważeniu**
Program będzie zapisywał plik w formacie „pdf” po wykonaniu pierwszego ważenia
- **Generuj plik pdf po 2 ważeniu**
Program będzie zapisywał plik w formacie „pdf” po wykonaniu drugiego ważenia
- **Obsługa z okna listy ważeń**
Na oknie „Listy ważeń” dostępna będzie funkcja (dodatkowy przycisk) o nazwie „Kwit ważenia”. Po wybraniu tej funkcji program automatycznie stworzy plik pdf dla zaznaczonego myszką ważenia i zapisze go we wskazanym w konfiguracji folderze.
- **Ścieżka do katalogu**
Lokalizacja folderu, do którego zapisywane będą pliki w formacie pdf zawierające wygląd kwitów wagowych

6.5.3 Niestandardowe kwity ważenia

Program GSW posiada zintegrowane narzędzie, dzięki któremu możliwe jest stworzenie dowolnie wyglądającego kwitu wagowego. Nowo stworzony kwit może zostać przypisany do konkretnego produktu lub ustawiony jako domyślny dla całego programu (wszystkich produktów).

Tworzenie nowego kwitu podzielone jest na 3 etapy:

- Etap 1: Stworzenie nowego kwitu – patrz rozdział 6.5.4
- Etap 2: Import stworzonego kwitu do programu GSW – patrz rozdział 6.5.5
- Etap 3: Przypisanie kwitu do produktu/produktów – patrz rozdział 6.5.6

6.5.4 Tworzenie własnego, niestandardowego kwitu ważenia

Tworzenie nowego kwitu ważenia:

1. W ustawieniach programu przejdź do zakładki „Kwit ważenia” następnie do „Niestandardowe kwity ważenia”.
2. Wciśnij ikonę „Edytor raportów” – pojawi się nowe okno.
3. Wskaż kwit, na podstawie którego przygotujesz nowy. Do wyboru jest:
 - graphic default ticket – kwit ważenia dla drukarek graficznych
 - matrix default ticket – kwit ważenia dla drukarek igłowych
 - graphic multi ticket – kwit ważeń wielokrotnych dla drukarek graficznych
 - matrix multi ticket – kwit ważeń wielokrotnych dla drukarek igłowych
 - graphic inwards ticket – kwit ważeń usługowych dla drukarek graficznych
 - matrix inwards ticket – kwit ważeń usługowych dla drukarek igłowych
 - Kolejne kwity na liście, to kwity, które zostały zaimportowane do programu
4. Wciśnij przycisk „Edytuj wybrany raport” lub przycisk „Edytuj dowolny plik” jeśli mamy zapisany schemat kwitu na dysku
5. W oknie, które się pojawi możemy zmieniać wygląd naszego kwitu ważenia – więcej w rozdziale 6.5.4.a

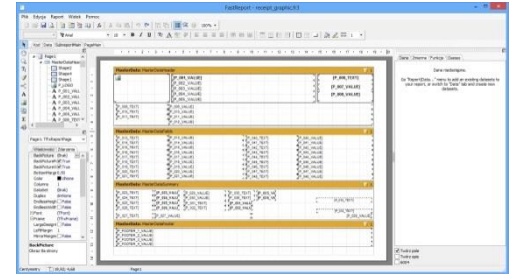
Po zakończonej edycji należy zapisać kwit (polecenie „Zapisz”) lub utworzyć nowy pod dowolną nazwą (polecenie „Zapisz jako”).

6.5.4.a Edycja kwitów ważenia

Program do edycji kwitów/raportów umożliwiając dowolną zmianę pozycji wszystkich elementów oraz dodawanie nowych (opisów, obrazów).

Opis komend na kwicie ważenia:

- [P_001_VALUE] Nazwa firmy z pola licencji
- [P_002_VALUE] Adres firmy z pola licencji
- [P_003_VALUE] Kod pocztowy, miasto z pola licencji
- [P_004_VALUE] Telefon z pola licencji
- [P_005_VALUE] Nr NIP z pola licencji
- [P_006_TEXT] Tekst „KWIT WAGOWY”
- [P_007_VALUE] Numer kwitu wagowego
- [P_008_VALUE] Typ ważenia
- [P_009_TEXT] Tekst „Numer rejestracyjny”
- [P_010_TEXT] Tekst „Produkt”
- [P_011_TEXT] Tekst „Kontrahent”
- [P_009_VALUE] Numer rejestracyjny pojazdu
- [P_010_VALUE] Produkt (Tab. nr.2)
- [P_011_VALUE] Kontrahent (Tab. nr.1)
- [P_012_VALUE] Adres kontrahenta oraz NIP (jeśli odpowiednio skonfigurujemy program wagowy patrz rozdział 6.5.2.b)



Rys. 46 Edytor raportów

- [P_013_TEXT] Nazwa Tab. nr.3
- [P_013_VALUE] Wartość Tab. nr.3
- [P_014_TEXT] Nazwa Tab. nr.4
- [P_014_VALUE] Wartość Tab. nr.4
- [P_015_TEXT] Nazwa Tab. nr.5
- [P_015_VALUE] Wartość Tab. nr.5
- [P_016_TEXT] Nazwa Tab. nr.6
- [P_016_VALUE] Wartość Tab. nr.6
- [P_017_TEXT] Nazwa Tab. nr.7
- [P_017_VALUE] Wartość Tab. nr.7
- [P_018_TEXT] Nazwa Tab. nr.8
- [P_018_VALUE] Wartość Tab. nr.8
- [P_019_TEXT] Nazwa Tab. nr.9
- [P_019_VALUE] Wartość Tab. nr.9
- [P_020_TEXT] Nazwa Tab. nr.10
- [P_020_VALUE] Wartość Tab. nr.10
- [P_021_TEXT] Nazwa Tab. nr.11
- [P_021_VALUE] Wartość Tab. nr.11
- [P_023_TEXT] Tekst „Ważenie 1”
- [P_023_VALUE] Wartość pierwszego ważenia
- [P_024_TEXT] Tekst „Ważenie 2”
- [P_024_VALUE] Wartość drugiego ważenia
- [P_025_TEXT] Tekst „Netto”
- [P_025_VALUE] Wartość netto ważenia
- [P_026_TEXT] Tekst „Masa deklar.”
- [P_026_VALUE] Wartość masy zadeklarowanej
- [P_027_TEXT] Tekst „Ważyl(a)”
- [P_027_VALUE] Nazwa użytk. wykonującego ważenie
- [P_028_VALUE] Data w którym został wydrukowany kwit ważenia
- [P_029_VALUE] Data wykonania pierwszego ważenia
- [P_030_VALUE] Data wykonania drugiego ważenia
- [P_031_TEXT] Tekst „Zanieczyszczenie”
- [P_031_VALUE] Wartość zanieczyszczenia
- [P_032_TEXT] Tekst „Netto do rozliczenia”
- [P_032_VALUE] Wartość netto do rozliczenia
- [P_033_TEXT] Tekst „Podpis operatora wagi”
- [P_034_TEXT] Tekst „Podpis kierowcy”
- [P_035_TEXT] Tekst „Nr Alibi”
- [P_035_VALUE] Wartość Alibi wjazdowego
- [P_036_TEXT] Tekst „Nr Alibi”
- [P_036_VALUE] Wartość Alibi wjazdowego
- [P_037_TEXT] Tekst „Netto-Dekl.”
- [P_037_VALUE] Wartość Netto-Dekl.
- [P_040_TEXT] Nazwa Tab. nr.12
- [P_040_VALUE] Wartość Tab. nr.12
- [P_041_TEXT] Nazwa pola Inf. nr.1
- [P_041_VALUE] Wartość pola Inf. nr.1
- [P_042_TEXT] Nazwa pola Inf. nr.2
- [P_042_VALUE] Wartość pola Inf. nr.2
- [P_043_TEXT] Nazwa pola Inf. nr.3
- [P_043_VALUE] Wartość pola Inf. nr.3
- [P_044_TEXT] Nazwa pola Inf. nr.4
- [P_044_VALUE] Wartość pola Inf. nr.4
- [P_045_TEXT] Nazwa pola Inf. nr.5
- [P_045_VALUE] Wartość pola Inf. nr.5
- [P_046_TEXT] Nazwa pola Inf. nr.6
- [P_046_VALUE] Wartość pola Inf. nr.6
- [P_047_TEXT] Nazwa pola Inf. nr.7
- [P_047_VALUE] Wartość pola Inf. nr.7
- [P_048_TEXT] Nazwa pola Inf. nr.8

- [P_048_VALUE] Wartość pola Inf. nr.8
- [P_051_TEXT] Tekst „Kod”
- [P_051_VALUE] Wartość kodu opakowania
- [P_052_TEXT] Tekst „Nazwa opakowania”
- [P_052_VALUE] Wartość nazwy opakowania
- [P_053_TEXT] Tekst „Masa j.”
- [P_053_VALUE] Masa jednostkowa opakowania
- [P_054_TEXT] Tekst „L. sztuk”
- [P_054_VALUE] Opakowania pobrane/zwrócone
- [P_055_TEXT] Tekst „Pobrano”
- [P_055_VALUE] Masa całk. pobranych opakowań
- [P_056_TEXT] Tekst „Zwrócono”
- [P_056_VALUE] Masa całk. zwróconych opakowań
- [P_057_TEXT] Tekst „Suma opakowań”
- [P_058_TEXT] Tekst „Pobrano”
- [P_058_VALUE] Suma pobranych opakowań
- [P_059_TEXT] Tekst „Zwrócono”
- [P_059_VALUE] Suma zwróconych opakowań
- [P_060_TEXT] Tekst „Wszystkie”
- [P_060_VALUE] Suma pobranych zwróconych opakowań
- [P_061_TEXT] Tekst „Wjazd”
- [P_061_VALUE] Wartość ważenia wjazdowego (ważenie wielokrotne)
- [P_062_TEXT] Tekst „Wjazd”
- [P_062_VALUE] Wartość ważenia wjazdowego (ważenie wielokrotne)
- [P_063_TEXT] Tekst „Suma Netto” (ważenie wielokrotne)
- [P_063_VALUE] Wartość Netto (ważenie wielokrotne)
- [P_064_TEXT] Tekst „Suma zanieczyszczeń (ważenie wielokrotne)”
- [P_064_VALUE] Wartość zanieczyszczeń (ważenie wielokrotne)
- [P_065_TEXT] Tekst „Suma netto do rozliczenia” (ważenie wielokrotne)
- [P_065_VALUE] Wartość Netto do rozliczenia (ważenie wielokrotne)
- [P_FOOTER_1_VALUE] Tekst 1 linii stopki
- [P_FOOTER_2_VALUE] Tekst 2 linii stopki
- [P_FOOTER_3_VALUE] Tekst 3 linii stopki
- [P_FOOTER_4_VALUE] Tekst 4 linii stopki
- [P_LOGO] Logo firmy

Aby dodać własny tekst na kwicie wystarczy wcisnąć ikonę „Edycja tekstu” zaznaczyć pole gdzie ma pojawić się dany tekst i w kolejnym oknie wpisać żądany tekst.

6.5.5 Import stworzonych kwitów ważenia

Aby zaimportować stworzony przez nas wcześniej kwit ważenia należy:

1. Przejść do ustawień programu/Kwit ważenia/Niestandardowe kwity ważenia
2. Wcisnąć ikonę „Import kwitu”
3. Wybrać z dysku stworzony przez nas kwit
4. W oknie z opisem dodać odpowiedni opis do kwitu ważenia np. „Kwit dla złomu klasy 1”
5. Po poprawnym imporcie program poinformuje nas komunikatem „Kwit ważenia został poprawnie zaimportowany”

6.5.6 Przypisywanie kwitu ważenia do danego produktu

Gdy mamy już stworzony oraz zaimportowany własny kwit ważenia możemy przypisać go do danego produktu.

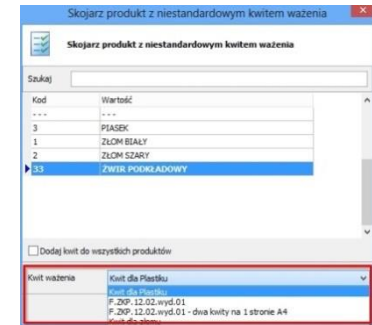
Aby tego dokonać należy:

1. W ustawieniach niestandardowego kwitu ważenia wcisnąć ikonę „Dodaj”
2. W kolejnym oknie wybierać „Produkt”, dla którego chcemy przypisać kwit
3. Z listy wybieralnej wybieramy zaimportowany wcześniej kwit ważenia
4. Zatwierdzamy przyciskiem „Ok”

Jeśli chcemy by nasz kwit ważenia był przypisany do każdego produktu, to należy zaznaczyć opcję „Dodaj kwit do wszystkich produktów”. Gdy chcemy by kwit był dopasowany tylko do ważeń wielokrotnych zaznaczamy opcję „Kwit dla ważeń wielokrotnych”

6.6 Użytkownicy

Panel ten umożliwia zarządzanie użytkownikami programu GSW. Przewidziane zostały dwa poziomy dostępu: Operator oraz Administrator. Odpowiedni status jest istotnym elementem profilu użytkownika, ponieważ status operatora limituje możliwości obsługi programu.



Rys. 47 Przypisywanie niestandardowego kwitu ważenia

6.6.1 Dodawanie nowych użytkowników

Aby dodać nowego użytkownika do programu GSW należy:

1. Przejść do ustawień programu (Ustawienia/Użytkownicy)
2. Wcisnąć przycisk „Dodaj”
3. Wypełnić pola, które pojawią się w kolejnym oknie. **Ważne** by wybrać czy użytkownik ma status operatora czy administratora
4. Wcisnąć przycisk „OK” - na liście użytkowników powinien pojawić się nowo zdefiniowany użytkownik

Uwaga: hasła poszczególnych użytkowników muszą BYĆ UNIKALNE – nie ma możliwości przypisania dwóch takich samych haseł do różnych użytkowników

6.6.2 Edycja uprawnień użytkowników

Gdy stworzymy nowego użytkownika w programie oraz nadamy mu status „operatora” możemy zarządzać jego uprawnieniami w programie.

Aby zarządzać uprawnieniami danego użytkownika należy:

1. Przejść do ustawień programu (Ustawienia/Użytkownicy) następnie zaznaczyć użytkownika, któremu chcemy zmienić prawa i wcisnąć ikonę „Uprawnienia”
2. Na liście uprawnień zaznaczyć lub odznaczyć uprawnienia, które będzie posiadać operator
3. Zamknąć okno uprawnień naciskając przycisk „OK”

Użytkownicy o statusie „administratora” mają pełne uprawnienia w programie i nie da się ich edytować.

6.7 Czytniki kart zbliżeniowych

Program GSW wyposażony jest w możliwość współpracy z czytnikami kart zbliżeniowych. Program może maksymalnie obsłużyć 4 czytniki. Parametrem, który należy ustawić w przypadku korzystania z czytników kart jest numer portu COM dla każdego zainstalowanego czytnika oraz typ czytnika. Współpraca programu GSW z czytnikami kart zbliżeniowych została opisana w punkcie 5.6.1

6.8 Licencja

Zakładka „Licencja” służy do wprowadzenia danych właściciela wagi. Dane licencyjne wyświetlane są na głównym oknie programu oraz drukowane są w nagłówku kwitu i na raportach .

W programie GSW mamy możliwość dodania więcej niż jednej licencji. Możliwość ta jest przydatna w przypadku gdy z wagi korzysta więcej niż jedno przedsiębiorstwo (waga jest współdzielona pomiędzy kilka firm).

Schemat dodawania nowej licencji:

1. Przejdź do panelu ustawień (Narzędzia/Ustawienia)
2. Wybierz zakładkę „Licencja”
3. Wciśnij przycisk „Dodaj”
4. Wypełnij odpowiednie pola i potwierdź przyciskiem „OK”

Pozostałe opcje w oknie licencji:

- **Licencja domyślna**
Ustawienie danej licencji jako domyślnej dla programu
- **Możliwość wyboru firmy, na rzecz której będzie wykonywane ważenie**
Zaznaczenie tej opcji spowoduje, że w momencie ważenia będzie można wybrać licencję (firmę), do której zostanie przypisane ważenie
- **Numer ważenia**

W polu tym możemy ustalić od jakiego numeru program ma zacząć numerowanie ważeń w danym roku – domyślnie jest to nr 1. Funkcja ta jest pomocna w przypadku np. awarii komputera gdzie wiemy że poprzednie ważenia zostały zakończone na numerze np. 2345/2013. Zmianę numeracji można ustawić jedynie w przód. Każda licencja posiada osobną numerację ważeń

6.9 Eksport ważeń

Funkcja ta umożliwia zapis w pliku tekstowym informacji o każdym zakończonym ważeniu pojedynczym i podwójnym. Mechanizm ten przydaje się w przypadku gdy istnieje potrzeba połączenia programu GSW np. z programem magazynowym lub księgowym. Eksport można uaktywnić dla każdej z wag osobno. Pliki z informacją o ważeniach będą zapisywane w podanej lokalizacji na dysku lub lokalizacji sieciowej. Nazwa pliku jest numerem ważenia np. 102_2014.txt

Opis poszczególnych linii pliku

- | | |
|--|---|
| 1. ID ważenia | 18. Numer wagi na której zostało wykonane drugie ważenie |
| 2. Nazwa licencjodawcy programu | 19. Nazwa stanowiska komputerowego |
| 3. Adres licencjodawcy programu | 20. Nr alibi wjazdowe |
| 4. Kod pocztowy, miejscowość licencjodawcy programu | 21. Nr alibi wyjazdowego |
| 5. Telefon licencjodawcy programu | 22. Typ ważenia (Id) |
| 6. Fax licencjodawcy programu | 23. Nazwa typu ważenia |
| 7. Nr NIP licencjodawcy programu | 24. Masa pierwszego ważenia albo Brutto |
| 8. Nr konta bankowego licencjodawcy programu | 25. Masa drugiego ważenia albo tara |
| 9. Bank licencjodawcy programu | 26. Masa Netto |
| 10. Numer ważenia/Rok | 27. Zadeklarowana masa Netto |
| 11. Rodzaj ważenia (1 - pierwsze ważenie w ważeniu podwójnym,
2 - drugie ważenia w ważeniu podwójnym, 3 – ważenie pojedyncze) | 28. Czy są zanieczyszczenia (0 – nie, 1 – tak) |
| 12. Data i godzina pierwszego ważenia | 29. Procentowy wskaźnik zanieczyszczeń |
| 13. Data i godzina drugiego ważenia | 30. Kilogramowy wskaźnik zanieczyszczeń |
| 14. Numer rejestracyjny samochodu | 31. Netto po odliczeniu zanieczyszczeń |
| 15. Numer naczepy | 32. Czy jest włączona obsługa opakowań (0 – nie, 1 – tak) |
| 16. Rodzaj wagi (S – Samochodowa, K – Kolejowa
P - Paletowa) | 33. Masa opakowań |
| 17. Numer wagi na której zostało wykonane pierwsze ważenie | 34. Netto po odliczeniu opakowań |
| | 35. Wartość tary |
| | 36. Data wykonania tarowania |
| | 37. Wartość - tara z ręki |

38. Czy ważenie było podzielone procentowo lub kilogramowo	66. Kod Tab. nr.5
39. Czy ważenie było wykonane przez automat ważenia	67. Wartość Tab. nr.5
40. Czy ważenie zostało dodane ręcznie	68. Nazwa Tab. nr.6
41. Imię i nazwisko operatora wykonującego ważenie nr. 1	69. Kod Tab. nr.6
42. Imię i nazwisko operatora wykonującego ważenia nr. 2	70. Wartość Tab. nr.6
43. Czy jest włączona obsługa odpadów (0 – nie, 1 – tak)?	71. Nazwa Tab. nr.7
44. Prefix karty przekazania odpadu	72. Kod Tab. nr.7
45. Numer karty przekazania odpadu	73. Wartość Tab. nr.7
46. Nazwa tabeli kontrahentów	74. Nazwa Tab. nr.8
47. Kod kontrahenta	75. Kod Tab. nr.8
48. Nazwa kontrahenta (Tab. nr.1)	76. Wartość Tab. nr.8
49. Adres kontrahenta	77. Nazwa Tab. nr.9
50. Kod pocztowy, miejscowość kontrahenta	78. Kod Tab. nr.9
51. Nr NIP kontrahenta	79. Wartość Tab. nr.9
52. REGON kontrahenta	80. Nazwa Tab. nr.10
53. Telefon kontrahenta	81. Kod Tab. nr.10
54. Nazwa tabeli produktów (Tab. nr.2)	82. Wartość Tab. nr.10
55. Kod produktu	83. Nazwa Tab. nr.11
56. Nazwa produktu	84. Kod Tab. nr.11
57. Cena produktu	85. Wartość Tab. nr.11
58. Stawka VAT produktu	86. Nazwa Tab. nr.12
59. Nazwa Tab. nr.3	87. Kod Tab. nr.12
60. Kod Tab. nr.3	88. Wartość Tab. nr.12
61. Wartość Tab. nr.3	89. Nazwa pola Inf. nr.1
62. Nazwa Tab. nr.4	90. Wartość pola Inf. nr.1
63. Kod Tab. nr.4	91. Nazwa pola Inf. nr.2
64. Wartość Tab. nr.4	92. Wartość pola Inf. nr.2
65. Nazwa Tab. nr.5	93. Nazwa pola Inf. nr.3

- 94. Wartość pola Inf. nr.3
- 95. Nazwa pola Inf. nr.4
- 96. Wartość pola Inf. nr.4
- 97. Nazwa pola Inf. nr.5
- 98. Wartość pola Inf. nr.5
- 99. Nazwa pola Inf. nr.6

- 100. Wartość pola Inf. nr.6
- 101. Nazwa pola Inf. nr.7
- 102. Wartość pola Inf. nr.7
- 103. Nazwa pola Inf. nr.8
- 104. Wartość pola Inf. nr.8

6.10 Obsługa kamer

Program GSW ma możliwość obsługi do 12 kamer analogowych lub IP. Jednocześnie w programie mogą być obsługiwane kamery analogowe oraz IP.

6.10.1 Obsługa kamer

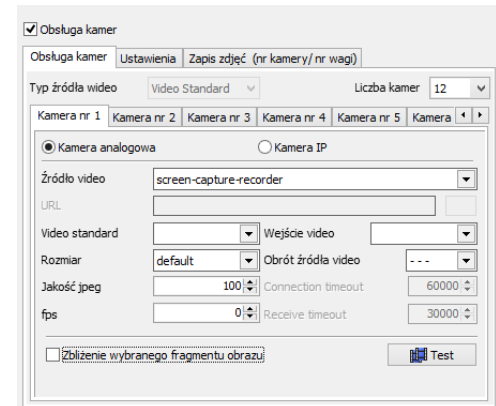
Schemat podłączenia kamer do programu GSW:

1. Zaznaczamy opcje „Obsługa kamer”
2. Wybieramy liczbę kamer – np. 1
3. Wybieramy zakładkę „Kamera nr 1”, „Kamera nr 2” etc. (W zależności którą kamerę chcemy skonfigurować)

Kamery analogowe

4. Zaznaczamy opcję „Kamera analogowa”
5. Wybieramy źródło video (Kartę video)
6. Wybieramy standard Video (np. PAL.B)
7. Wejście video (Wybieramy wejście do którego podłączona jest kamera)
8. Jakość jpeg – domyślnie 100 (Wartość w procentach)
9. Fps (max 30 – zależne od kamery video), 0 = wartość domyślna dla danego kanału

Wskazówka: w przypadku kamer analogowych mamy możliwość programowego dostosowania jasności, kontrastu itp. Wystarczy że klikniemy prawym przyciskiem myszy na oknie podglądu



Rys. 48 Okno obsługi kamer – kamery analogowe

obrazu z kamery (przycisk „Test”), następnie wciskamy Device/Video Proc Amp i za pomocą suwaków dostosowujemy wygląd obrazu z kamery.

Kamery IP

4. Zaznaczamy opcje „Kamera IP”
5. W polu URL wciskamy ikonę z zieloną strzałką
6. Rozwijamy zakładkę z nazwą firmy naszej kamery (np. Airlive)
7. Zaznaczamy jeden z linków i go kopiujemy²
8. W pole URL wklejamy skopiowany link i zamieniamy [IP_ADDRESS] na adres naszej kamery ip (np. 192.168.11.113).
9. W polach login i hasło podajemy login i hasło do kamery ip – jeśli jest to konieczne.

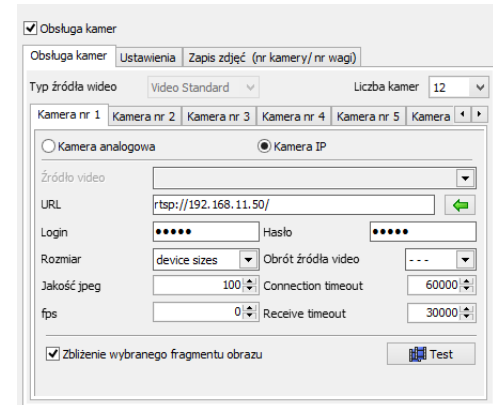
Wciskamy test by sprawdzić czy kamera działa poprawnie. W przypadku gdy obraz z kamery nie pojawia się należy powtórzyć czynności od punktu 5-9 wybierając z listy inny adres url.

Jeżeli posiadają Państwo kamerę, która nie figuruje na liście kamer obsługiwanych przez program GSW to proszę się skontaktować z naszym działem pomocy technicznej pod adresem email: support@gs-software.pl

Uwaga: Jeśli wykonane zdjęcia z ważeń mają być widoczne na innym stanowisku (nie podłączonym do kamery wykonującej zdjęcia), to należy spełnić kilka warunków:

1. Programy muszą być ustawione na połączenie ze zdalną bazą danych (patrz rozdział 6.1)
2. Folder ze zdjęciami należy udostępnić w sieci
3. Na drugim stanowisku należy odpowiednio skonfigurować obsługę kamer: Przechodzimy w ustawienia programu (Ustawienia/Obsługa kamer) zaznaczamy opcje „obsługa kamer” oraz „liczba kamer” 0. W zakładce „Ustawienia” podajemy ścieżkę do folderu z udostępnionymi zdjęciami.

Od tej chwili mamy możliwość przeglądania zdjęć z ważeń na drugim komputerze (oczywiście za pomocą programu GSW).



Rys. 49 Okno obsługi kamer – Kamery IP

² O ile to możliwe zalecamy ustawianie kamer IP w tryb rtsp

6.10.2 Ustawienia

- **Zbliżenie wybranego fragmentu obrazu**

Gdy opcja ta jest zaznaczona oraz program jest odpowiednio skonfigurowany, to po wciśnięciu lewym przyciskiem myszy na obraz podglądu danej kamery pojawi się dodatkowe okno zawierające zbliżenie widoku (wcześniej zdefiniowanego w programie) – więcej na temat w podrozdziale 6.10.4

- **Automatycznie uruchamiaj okno podglądu kamer przy starcie programu**

Gdy opcja ta jest zaznaczona okno podglądu z kamer uruchomi się automatycznie po uruchomieniu programu i zalogowaniu użytkownika.

- **Podczas rejestracji masy zapisuj zdjęcia z kamer**

Zaznaczenie tej opcji spowoduje że podczas rejestracji obecności masy na wadze (monitoringu wagi) program automatycznie wykona zdjęcia.

- **Rozmiar ramki podglądu kamery**

Ustawienie to określa jakiej wielkości ma być ramka podglądu obrazu z kamer. Parametry można podać ręcznie albo wybrać z listy rozwijalnej. Wartość ta określa wielkość w pikselach okienka podglądu obrazu z kamer na monitorze – nie jest to wartość rozdzielczości zapisywanego zdjęcia.

- **Okno podglądu kamer**

Gdy posiadamy więcej niż jedną kamerę należy wybrać w jakiej kompozycji podgląd z kamer będzie wyświetlany. Dostępne kompozycje to: symetrycznie, w pionie, w poziomie.

- **Zapisuj zdjęcia podczas każdego ważenia**

Zaznaczenie tej opcji spowoduje, że podczas wykonania ważenia zapisywane będą zdjęcia z kamer do zdefiniowanego folderu. Folder może być folderem sieciowym.

6.10.3 Zapis zdjęć (nr kamery/nr wagi)

W zakładce tej wybieramy, z której kamery mają być wykonywane zdjęcia dla danej wagi.

6.10.4 Zbliżenie wybranego fragmentu obrazu

Aby korzystać w programie z funkcji zbliżenia fragmentu obrazu należy wcześniej skonfigurować obszar, który chcemy powiększać.

Aby tego dokonać:

1. Przejdź do Narzędzia/Ustawiania/Obsługa kamer/
2. Przejdź na zakładkę z odpowiednią kamerą (np. 1)
3. Zaznacz opcję „Zbliżenie wybranego fragmentu obrazu”
4. Wciśnij przycisk „Test”
5. Na oknie które się pojawi prawym przyciskiem myszy rozwiń menu kontekstowe i wybierz pozycję „Zoom – zaznacz obraz”
6. Zaznacz obszar, który docelowo chcesz widzieć w powiększeniu. Program zapyta czy zatwierdzić wybrany obszar – wybierz „Tak”
7. Następnie zapisz ustawienia programu wciskając przycisk „OK” – moduł gotowy do pracy
8. Aby przetestować działanie kliknij lewym przyciskiem myszy na obrazie z kamery
9. Na ekranie pojawi się okno zawierające zbliżony fragment obrazu - Rys. 50

Klikanie myszą w okno obrazu z kamery powoduje odświeżanie obrazu na podglądzie zbliżenia. Kliknięcie myszą w okno podglądu spowoduje zamknięcie tego okna.



Rys. 50 „Zoom” z podglądu kamery

6.11 Moduł sterujący

Opcja ta jest aktywna w przypadku gdy program GSW działa w trybie zautomatyzowanego ważenia – patrz suplement do odpowiedniego typu systemu ważenia.

6.12 Wyświetlacz zewnętrzny

Program GSW ma możliwość wyświetlania masy na zewnętrznym wyświetlaczu. Standardowo obsługiwany jest protokół transmisji firmy Rhewa. W ustawieniach GSW należy podać do którego portu COM jest podłączony wyświetlacz. Wyświetlacz wyświetla masę tylko z wagi nr 1.

6.13 Kontrola położenia pojazdu

Program GSW w połączeniu z odpowiednim sprzętem umożliwia kontrolowanie położenia pojazdu na wadze. Kontrola następuje przed zatwierdzeniem ważenia przez operatora wagi. Możliwe są dwa tryby działania: z całkowitą odmową ważenia w przypadku złej pozycji pojazdu lub z warunkowym zezwoleniem na ważenie – w trybie tym program GSW zapisuje fakt wykonania ważenia pomimo nieprawidłowego ustawienia na wadze . Zapisywane są następujące informacje:

- numer ważenia
- data wystąpienia zdarzenia
- operator, który zezwolił na ważenie pojazdu
- nr pojazdu
- masa brutto
- nazwa kontrahenta
- nazwa produktu
- typ ważenia

Opis ustawień:

- **Kontroluj położenie pojazdu na wadze/wagach**
Zaznaczenie tej opcji aktywuje obsługę kontroli położenia pojazdu na wadze
- **Nie zezwalaj na ważenie w przypadku nieprawidłowego ustawienia pojazdu na wadze**
Program w przypadku złego położenia pojazdu na wadze odmówi wykonania ważenia
- **Moduł podłączony do komputera**
Opcję tą należy zaznaczyć jeśli sprzęt do kontroli położenia pojazdu jest bezpośrednio podłączony za pomocą portu szeregowego do komputera.
- **Logistyka styków**
NO – Styk normalnie otwarty, NC – Styk normalnie zamknięty

6.14 Ewidencja odpadów

- **Obsługa kart przekazania odpadów**
Zaznaczeni opcji aktywuje obsługę kart przekazania odpadów
- **Po wykonaniu ważenia wyświetl okno obsługi KPO**
Gdy opcja ta jest zaznaczona program po wykonaniu ważenia pyta czy stworzyć kartę KPO dla tego ważenia
- **Zezwól na zmianę wartości masy dla KPO**
Gdy opcja jest zaznaczona istnieje możliwość edycji masy dla kwitu KPO
- **Drukuj KPO na drukarce domyślnej**
Drukowanie kart KPO na drukarce domyślnej, jeżeli odznaczmy tą opcję mamy możliwość wyboru na jakiej drukarce będą drukowane kwity KPO
- **Liczba kopii**
Wybieramy ile kart KPO ma być drukowanych.
- **Okno dodawania nowej karty przekazania odpadów**
W oknie tym mamy możliwość dodania własnych kart przekazania odpadów
- **Obsługa drukowania banderol**
Funkcja aktywuje możliwość drukowania banderol

6.15 Obsługa faktur

6.15.1 Ustawienia ogólne

- **Włącz obsługę faktur**
Zaznaczenie opcji – aktywuje mechanizm obsługi faktur
- **Po wykonaniu ważenia wyświetl okno obsługi faktur**
Zaznaczenie tej opcji spowoduje, że po wykonanym ważeniu program przejdzie do okna obsługi faktur gdzie operator będzie mógł wystawić fakturę VAT
- **Wartość w [Mg]**
Wartości na fakturach będą pokazywane w Mg zamiast w kg
- **Produkt z kodem**
Produkt na fakturze będzie pokazywany wraz z kodem
- **Kontrahent z kodem**
Kontrahent na fakturze będzie pokazywany wraz z kodem
- **Kto wystawił fakturę**
Na fakturze będzie pokazywane imię i nazwisko operatora który wystawił fakturę
- **Typ numerowanie faktur**
Do wyboru są 2 typy numerowania faktur „NUMER/ROK” oraz „NUMER/MIESIĄC/ROK”
- **Dokładność ceny jednostkowej**
Jest to liczba miejsc po przecinku jaką możemy wstawić do cen które będą brane do obliczeń przy fakturach
- **Jednostki**
Użytkownik ma możliwość definiowania własnych jednostek, które będą wykorzystywane przy wystawianiu faktur

6.15.2 Drukowanie

- **Drukuj fakturę na drukarce domyślnej**
Gdy okienko jest zaznaczone program wydrukuje fakturę na drukarce zainstalowanej domyślnie w systemie, jeśli pole pozostawimy puste możemy ręcznie wybrać na której drukarce ma być wydrukowana faktura VAT.
- **Wskaż drukarkę faktur**
Użytkownik ręcznie może wybrać na jakiej drukarce mają być drukowane faktury
- **Liczba kopii**
Program pozwala w jakiej ilości kopii mają być drukowane faktury VAT (domyślnie 1)
- **Format**
Format wydruku faktur do wyboru A4/A5/własny format
- **Automatycznie drukuj fakturę po jej utworzeniu**
Gdy operator uzupełni dane do faktury i zakończy proces jej tworzenia program automatycznie wydrukuje fakturę
- **Obrót o 90°**
Obraca kwit faktury o 90 stopni
- **Wydruk w trybie graficznym**
Opcja potrzebna do obsługi drukarek atramentowych i laserowych
- **Wydruk w trybie tekstowym (drukarki igłowe)**
Opcja tylko dla drukarek igłowych – należy wybrać również kodowanie znaków
- **Stopka faktury**
W oknie tym można definiować jaki tekst ma być wyświetlany na stopce faktury
- **Niestandardowy wydruk faktur**
Program GSW umożliwia stworzenie własnego kwitu faktur, więcej opisane w rozdziale

6.16 Umowy

- **Ścieżka do folderu z umowami**
Jest to ścieżka gdzie będą przechowywane pliki związane z umowami

6.17 Obsługa sygnalizatorów

Program umożliwia obsługę sygnalizatorów drogowych, do działania sygnalizatorów poza odpowiednim ustawieniem programu należy dokupić specjalnie skonfigurowaną elektronikę. Sygnalizatorami można sterować w trybie ręcznym lub automatycznym.

Tryb ręczny: Operator ręcznie steruje każdym z sygnalizatorów.

Tryb automatyczny: Na obu sygnalizatorach świeci się światło zielone, gdy pojazd wjedzie na wagę, na sygnalizatorach zapala się światło czerwone, po dokonaniu ważenia i zjeździe pojazdu z wagi na światłach znówu pojawi się światło zielone.

Tryb półautomatyczny: Operator równocześnie steruje zmianą światła na sygnalizatorach po obu stronach wagi

- **Obsługa sygnalizatorów drogowych**
Opcja aktywuje obsługę sygnalizatorów
- **Moduł podłączony do komputera**
Zaznaczmy opcje jeśli moduł obsługi sygnalizatorów jest podłączony do obecnego komputera PC
- **Adres IP**
Opcja dostępna gdy w polu moduł wybierzemy „Ethernet Module” – Moduł współpracujący z programem można kupić na www.gs-software.pl

6.18 Ważenie kontenerów

Obsługa kontenerów działa identycznie jak obsługa opakowań opisana w rozdziale 9.6

- **Obsługa ważenia kontenerów**
Aktywuje obsługę ważenia kontenerów
- **Typ ważenia kontenerów**
W oknie tym wybieramy typ ważenia np. Ważenie kontenerów
- **Usuń kontenery z listy po wykonaniu ważenia z udziałem kontenera**
Gdy opcja ta jest zaznaczona program po poprawnym zważeniu kontenera usuwa go z listy kontenerów
- **Tekst „obsługa opakowań” zamień na tekst „obsługa kontenerów”**
Program zamieni tekst obsługi opakowań na obsługę kontenerów

6.19 Obsługa KP

Rozliczenia gotówkowe dokonywane są za pośrednictwem kasy. Obrót gotówkowy jest realizowany przez kasjera, który ponosi pełną odpowiedzialność materialną za stan gotówki w kasie oraz za prawidłowość operacji kasowych. w związku z tym Program GSW ma możliwość wystawienia znormalizowanych druków "Dowód Wpłaty – KP

- **Obsługa kwitów KP**
Opcja aktywuje obsługę kwitów KP
- **Po wykonaniu ważenia wyświetl okno obsługi kwitów KP**
Gdy użytkownik wykona ważenie – zostanie zapytany przez program czy wygenerować kwit KP
- **Drukuj kwit KP na drukarce domyślnej**
Gdy okienko jest zaznaczone program wydrukuje KP na drukarce zainstalowanej domyślnie w systemie
- **Wskaż drukarkę dla kwitów KP**
Użytkownik ręcznie może wybrać na jakiej drukarce mają być drukowane kwity KP

- **Liczba kopii**
Program pozwala w jakiej ilości kopi mają być drukowane kwity KP (domyślnie 1)
- **Format**
Format wydruku faktur do wyboru A4, A4/2, A5
- **Wydruk w trybie graficznym**
Opcja potrzebna do obsługi drukarek atramentowych i laserowych
- **Wydruk w trybie tekstowym (drukarki igłowe)**
Opcja tylko dla drukarek igłowych – należy wybrać również kodowanie znaków
- **Pokaż datę i czas na kwicie KP**
Dzięki tej funkcji na kwitach KP będzie drukowana data i czas kiedy został wygenerowany
- **Pobieraj dane z faktur**
Dzięki tej funkcji dane z faktury będą od razu uzupełniane do kwitu KP
- **Format numeracji**
Do wyboru są 2 typy numerowania kwitów KP „NUMER/ROK” oraz „NUMER

6.20 Monitoring wagi

Włączenie tej funkcji spowoduje, że program zapisywał będzie do bazy danych wszystkie „masy” przejeżdżające przez wagę, które nie zostaną potwierdzone wykonaniem ważenia. Zapisywane będą również zdjęcia z wagi oraz obecnie zalogowanego operatora w programie.

- **Rejestracja obecności masy na wadze**
Zaznaczenie tego okna aktywuje moduł rejestracji obecności masy na wadze
- **Początek pomiaru**
Wartość kilogramowa od której ważenia będą zapisywane
- **Koniec pomiaru**
Wartość kilogramowa, po której ważenia zostaną zapisane
- **Typ ważenia**
Opcja ta określa jaki typ mają uzyskać ważenia na liście ważeń, które zostały wykryte przez moduł

- **Rejestracja tylko stabilnej masy**
Gdy opcja ta jest zaznaczona na liście ważeń trafia tylko ważenia których masa na wadze była stabilna
- **Podczas rejestracji masy zapisuj zdjęcia z kamer**
Gdy opcja jest zaznaczona program wykonuje zdjęcia do ważeń zarejestrowanych przez moduł
- **Interwał dla wykonywania zdjęcia [s]**
Gdy opcja jest zaznaczona program wykonuje zdjęcia po czasie od momentu przekroczenia progu początku pomiaru
- **Sterowanie światłami podczas rejestracji masy**
Gdy opcja jest zaznaczona oraz posiadamy uruchomiony „Moduł obsługi sygnalizatorów” Program automatycznie będzie zarządzał sygnalizatorami zamontowanymi przy wadze.

7. Obsługa faktur VAT

Program GSW posiada moduł do obsługi faktur VAT, dzięki któremu mamy możliwość wystawienia faktury do danego ważenia z listy ważeń.

7.1 Wystawianie faktur

Aby wystawić fakturę dla jednego ważenia należy:

1. Odszukać interesujące nas ważenie
2. Wcisnąć przycisk na pasku menu „Faktury” następnie „Wystaw fakturę”
3. W oknie które się pojawi – uzupełnić dane i wcisnąć przycisk zapisz fakturę (faktura może być od razu wydrukowana jeśli zaznaczymy odpowiednią opcję)

Faktura VAT

Faktura VAT nr: 02/06/2013 z dnia: 2013-06-05

Data sprzedaży: 2013-06-05 Forma zapłaty: Gotówka

Sprzedawca:
GS SOFTWARE Grzegorz Stolarak
os. 2 Pułku Lotniczego 9/51
21-060, Krasne
NIP: 678-18-74-894

Nabywca:
ZLOTNIK
OS. AKADEMICKIE 3/13
25-412, KRANICZY
NIP: 546318994

Lp	Nazwa towaru lub usługi	J.m.	Ilość	Cena jedn.	Netto	VAT	Brutto	Rabat
1	ALLIUM 300	tona	1,43	3570,00	5105,10	1174,17 (23%)	6279,27	

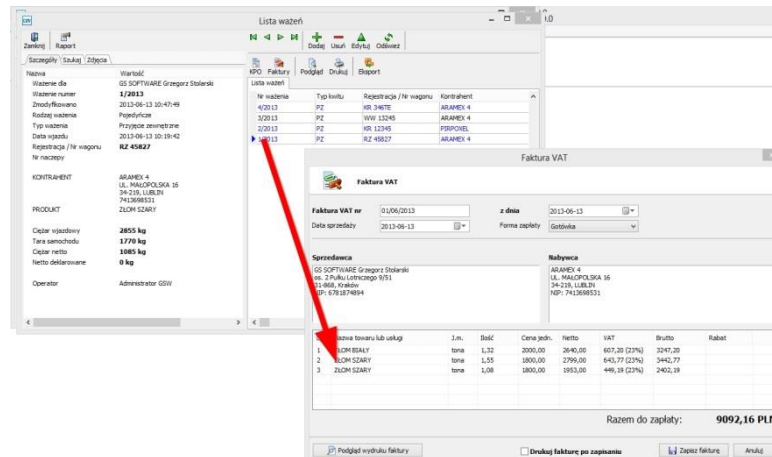
Razem do zapłaty: **6279,27 PLN**

Podgląd wydruku faktury Drukuj fakturę po zapisaniu

Rys. 51 Okno faktury VAT

Aby wystawić fakturę dla kilku ważeń jednocześnie należy:

1. Odszukać na liście ważeń – ważenia które zostały wykonane dla danego kontrahenta
2. Wcisnąć przycisk na pasku menu „Faktury” następnie „Wystaw fakturę”
3. Za pomocą myszki przeciągamy interesujące nas ważenia do pola faktury jak na Rys. 52
4. Uzupełniamy dane i wciskamy przycisk „Zapisz fakturę” (faktura może być od razu wydrukowana jeśli zaznaczymy odpowiednią opcję)



Rys. 52 Okno Faktury VAT – wystawienie faktur do kilku ważeń jednocześnie

Inny mechanizm wystawiania faktury dla kilku ważeń (faktura zbiorcza)

1. Przejść do listy ważeń (Edycja/Lista ważeń)
2. Wcisnąć przycisk Faktury - następnie „wystaw fakturę zbiorczą”
3. W oknie, które się pojawi wybrać zakres dat, kontrahenta i wcisnąć przycisk „Wyszukaj ważenia”
4. Z listy ważeń które się pojawią – wybrać interesujące nas ważenia
5. Następnie wcisnąć przycisk „Wystaw fakturę” – zostanie wygenerowana faktura dla wybranych przez nas ważeń
6. Zostanie wyświetlone okno z podglądem faktury – gdy wszystko się zgadza zapisujemy fakturę przyciskiem „Zapisz fakturę”

7.2 Wystawianie korekt do faktur

Aby wystawić korektę do danej faktury należy:

1. Przejść do zakładki Edycja/Faktury/Lista faktur
2. Odszukać na liście interesującą nas fakturę
3. Zaznaczyć wybraną fakturę oraz wcisnąć przycisk „Dodaj korektę” (na górnym pasku)
4. Dokonujemy zmian w fakturze np. zmieniamy kwoty za dany produkt lub zmniejszamy jego ilość (w zależności od naszych potrzeb – następnie wciskamy przycisk „Zapisz korektę”

7.3 Wyszukiwanie faktur wraz z korektami

Aby wyszukać fakturę ze wszystkimi jej korektami należy na liście faktur, wpisać numer faktury do wyszukania np. 81/05 i zaznaczyć opcję „Wyszukaj faktury z korektami” następnie wciskamy przycisk wyszukiwania. Na oknie powinna się pojawić faktura główna oraz jej wszystkie korekty.

7.4 Własne kwity Faktur

Program GSW umożliwia stworzenie dowolnie wyglądającego kwitu faktur. Mechanizm tworzenia nowego kwitu, podzielony jest na dwa etapy:

- Etap 1: Stworzenie nowego kwitu – patrz rozdział 7.4.1 oraz 7.4.2
- Etap 2: Import stworzonego kwitu – patrz rozdział 7.4.3

7.4.1 Tworzenie własnego niestandardowego kwitu Faktur

Tworzenie nowego kwitu faktur:

1. W ustawieniach programu przejść do zakładki „Obsługa faktur” następnie do „Niestandardowe wydruki faktur”
2. Wcisnąć ikonę „Edytor raportów”
3. Wybrać rodzaj kwitu - do wyboru mamy:
 - Invoice graphic default ticket – kwit faktur dla drukarek graficznych
 - Invoice matrix default ticket – kwit faktur dla drukarek igłowych
4. Wcisnąć przycisk „Edytuj wybrany raport” lub Edytuj dowolny plik jeśli mamy zapisany schemat raportu na dysku
5. W oknie które się pojawi możemy zmieniać wygląd naszego kwitu faktur – więcej w rozdziale 7.4.2

Po zakończeniu edycji możemy zapisać swój kwit jako ten który edytowaliśmy bądź zapisać jako nowy kwit pod dowolną nazwą „Zapisz jako”.

7.4.2 Edycja kwitu faktur

Program do edycji raportów daje nam możliwość dowolnego umiejscowienia informacji na kwicie ważenia oraz umieszczania dowolnych informacji na nim.

- [F_001_TEXT] Tekst „Faktura VAT”
- [F_001_VALUE] Numer faktury VAT
- [F_002_TEXT] Tekst „Oryginał / Kopia”
- [F_003_TEXT] Tekst „z dnia”
- [F_003_VALUE] Data wystawienia faktury
- [F_010_TEXT] Tekst „Sprzedawca”
- [F_011_VALUE] Nazwa firmy z pola licencji
- [F_012_VALUE] Adres firmy z pola licencji
- [F_013_VALUE] Kod pocztowy, miasto z pola licencji
- [F_014_VALUE] NIP z pola licencji
- [F_020_TEXT] Tekst „Nabywca”
- [F_021_VALUE] Nazwa kontrahenta
- [F_022_VALUE] Adres kontrahenta
- [F_023_VALUE] Kod pocztowy, miasto kontrahenta
- [F_024_VALUE] NIP kontrahenta
- [F_030_TEXT] Tekst „Data sprzedaży:”
- [F_040_TEXT] Tekst „Słownie”
- [F_040_VALUE] Słownie kwota do zapłaty
- [F_041_TEXT] Tekst „Forma zapłaty”
- [F_041_VALUE] Forma zapłaty (przelew/gotówka)
- [F_042_VALUE] Termin zapłaty
- [F_043_VALUE] Nazwa banku
- [F_044_VALUE] Numer konta
- [F_045_TEXT] Tekst „Wystawił(a)”
- [F_045_VALUE] Imię nazwisko wystawiającego fakturę
- [F_046_TEXT] Tekst „Odebrał(a)”
- [H_01] Tekst „Lp.”
- [H_01_VALUE] Nr na liście
- [H_02] Tekst „Nazwa towaru lub usługi”
- [H_02_VALUE] Nazwa towaru/usługi
- [H_03] Tekst „J.m”
- [H_03_VALUE] Jednostka wagi (np. kg)
- [H_04] Tekst „Ilość”
- [H_04_VALUE] Waga netto
- [H_05] Tekst „Cena jednostkowa”
- [H_05_VALUE] Wartość ceny jednostkowej
- [H_06] Tekst „Wartość netto”
- [H_06_VALUE] Wartość ceny netto
- [H_07] Tekst „VAT %”
- [H_07_VALUE] Wartość VAT
- [H_08] Tekst „Kwota VAT”
- [H_08_VALUE] Wartość kwoty VAT
- [H_09] Tekst „Wartość brutto”
- [H_09_VALUE] Wartość ceny brutto
- [H_20_TEXT] Tekst „Razem”
- [H_21_VALUE] Suma wartości netto
- [H_22_VALUE] Suma kwoty VAT
- [H_23_VALUE] Suma wartości brutto
- [H_24_VALUE] Suma wartości netto

7.4.3 Import stworzonych kwitów faktur

Aby zaimportować stworzony przez nas wcześniej kwit faktur należy:

1. Przejść do ustawień programu/Obsługa faktur/Niestandardowy wydruk faktur
2. Wcisnąć ikonę „Wczytaj”
3. Wybrać z dysku stworzony przez nas kwit

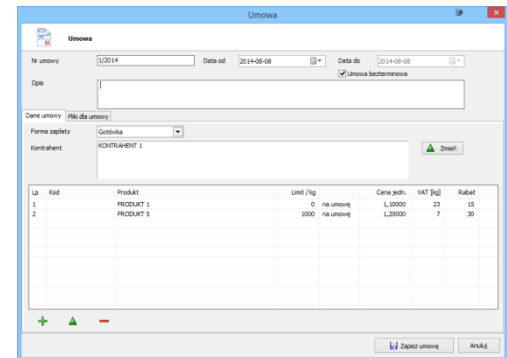
8. Umowy

Gdy w programie GSW posiadamy moduł obsługi „Faktur” mamy również możliwość obsługi umów tzn. możemy przypisać dla danego kontrahenta umowę do której będą przypisane rabaty, limity, oraz okres trwania umowy.

8.1 Przypisywanie umów do kontrahenta

Aby przypisać umowę dla danego kontrahenta należy:

1. Przejść do menu Edycja/Umowy
2. Zaznaczyć „Umowy z kontrahentami” następnie wcisnąć przycisk „Dodaj”
3. W oknie które się pojawi wypełniamy odpowiednie pola:
 - Nr umowy
 - Data od oraz data do: jest czas trwania umowy (można również zaznaczyć opcję „umowa bezterminowa”)
 - Opis
 - Forma zapłaty: do wyboru gotówka lub przelew
 - Kontrahent: wybieramy kontrahenta dla którego posiadamy umowę
 - Pliki do umowy: z dysku możemy wskazać plik, który potwierdza zawartą umowę



Rys. 53 Okno przypisywanie umów

4. Kolejnym krokiem jest wybranie produktów, które posiadać będą rabaty , limity itp. Aby tego dokonać wciskamy przycisk „Dodaj” znajdujący się w dolnym lewym rogu.
5. W oknie, które się pojawi uzupełniamy pola:
 - Produkt
 - Limit w kg
 - Rodzaj limitu: do wyboru: na umowę, na rok, na miesiąc
 - Cena jedn.
 - VAT [%]
 - Rabat [%]
6. Gdy wszystkie pola zostaną uzupełnione – wciskamy przycisk „OK”
7. W kolejnym oknie wciskamy „Zapisz umowę” jeśli zdefiniowaliśmy wszystkie rabaty dla klienta.

Rys. 54 Parametry dla konkretnego produktu w umowie

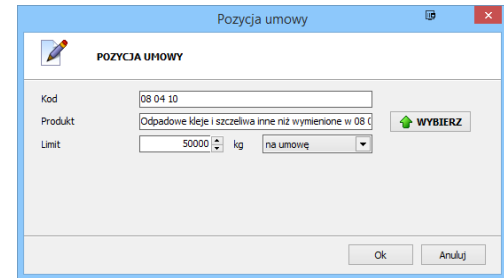
Od teraz gdy wystawiamy faktury dla danego kontrahenta i produktu przypisanego do umowy cena zostanie pobrana z cennika z umowy a nie z cennika ogólnego.

8.2 Przypisywanie limitów dla odpadów (wersja GSW Orange)

Schemat dodawania limitów na przyjmowane odpady jest niemal identyczny jak w przypadku dodawania umowy dla kontrahenta

1. Przejść do menu Edycja/Umowy
2. Zaznaczyć „Przyjmowanie odpadu” następnie wcisnąć przycisk „Dodaj”
3. W oknie które się pojawi wypełniamy odpowiednie pola
 - Nr umowy
 - Data od oraz data do: jest czas trwania umowy (można również zaznaczyć opcję „umowa bezterminowa”)
 - Opis
 - Łączny limit
 - Rodzaj limitu: do wyboru: na umowę, na rok, na miesiąc
 - Metoda Odzyskiwania

- Metoda Unieszkodliwiania
 - Działalność w zakresie
 - Pliki do umowy: z dysku możemy wskazać plik, który potwierdza zawartą umowę
4. Kolejnym krokiem jest wybranie produktów, dla których przypiszemy limity Aby tego dokonać wciskamy przycisk „Dodaj” znajdujący się w dolnym lewym rogu
 5. W oknie, które się pojawi uzupełniamy pola:
 - Produkt
 - Limit w kg
 - Rodzaj limitu: do wyboru: na umowę, na rok, na miesiąc
 6. Gdy wszystkie pola zostaną uzupełnione – wciskamy przycisk „OK”
 7. W kolejnym oknie wciskamy „Zapisz umowę” jeśli zdefiniowaliśmy wszystkie limity dla odpadów



Rys. 55 Przypisywanie limitów dla odpadu

9. Magazyny

W programie GSW dostępny jest moduł obsługi magazynów, który pozwala na prostą i szybką obsługę stanów magazynowych. W programie można dodawać, edytować i usuwać magazyny. Program daje także możliwość tworzenia raportów z wybranego magazynu (rozdział 9.6), podglądać stany magazynowe i wykonywać tranzyt pomiędzy poszczególnymi magazynami (rozdział 9.5).

Aby w pełni korzystać z obsługi magazynów konfiguracja programu jest podzielona na kilka etapów:

1. Stworzenie magazynów (rozdział 9.1)
2. Przypisanie produktów do magazynów (rozdział 9.2)
3. Przyjęcie początkowych wartości magazynów oraz przeliczenie stanów magazynowych (rozdział 9.3)
4. Ważenie z obsługa magazynów (rozdział 9.4)

9.1 Dodawanie, usuwanie magazynów

Aby dodać nowy magazyn należy:

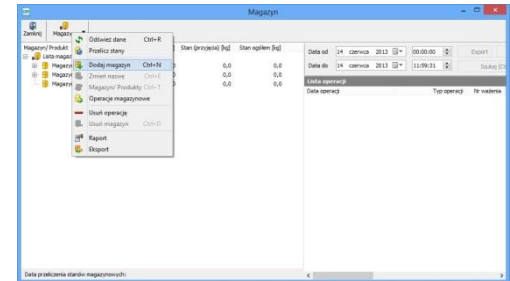
1. Przejść do zakładki Magazyn (Edycja/Magazyn lub nacisnąć Ctrl+M)
2. W oknie które się pojawi wcisnąć ikonę : „Magazyn” i następnie dodać magazyn (Rys. 56)
3. Wpisujemy nazwę magazynu i zatwierdzamy przyciskiem „Ok”
4. Po zatwierdzeniu program zapyta czy chcemy przypisać produkty do magazynu – wcisnemy tak lub nie – schemat dodawania produktów opisana w rozdziale

Usuwanie magazynu:

1. Zaznacz odpowiedni magazyn
2. Wciśnij ikonę magazynu - następnie usuń magazyn

9.2 Przypisywanie produktów do magazynów

Przypisywanie produktów do danego magazynu może odbywać się od razu po stworzeniu magazynu lub w późniejszym czasie, schemat dodawania jest taki sam. Przypisanie produktów do magazynu jest operacją konieczną jeśli chcemy wykonywać ważenia z obsługą magazynów, w przeciwnym razie program podczas wykonywania ważenia zapyta nas „Czy chcemy wykonać ważenie bez obsługi magazynów”

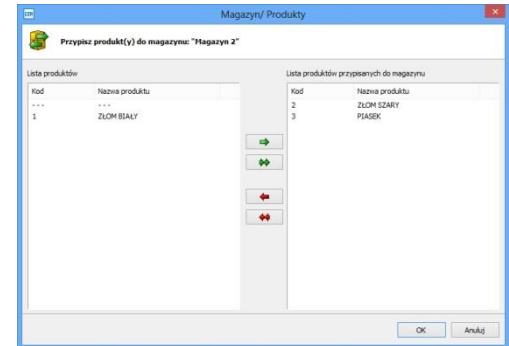


Rys. 56 Okno dodawania nowego magazynu

Aby dodać produkty do danego magazynu należy:

1. Na liście magazynów zaznaczyć odpowiedni magazyn
2. Z menu wybieramy ikonę „Magazyn” następnie wybieramy opcję „Magazyn/Produkt” (Ctrl + T)
3. W oknie które się pojawię zaznaczymy produkt który chcemy przypisać do magazynu i wciskamy pojedynczą zieloną strzałkę (podwójną zieloną strzałkę jeśli chcemy automatycznie przypisać wszystkie produkty)
4. Po przypisaniu odpowiedniej ilości produktów wciskamy przycisk „OK” na dole programu

Usuwanie przypisanych produktów z magazynu odbywa się na podobnej zasadzie z tym że wybieramy produkty z listy produktów przypisanych do magazynu i wciskamy czerwoną strzałkę



Rys. 57 Okno przypisywania produktów do magazynu

9.3 Przypisanie początkowych stanów magazynowych

Podczas pierwszego uruchomienia w programie nie mamy żadnej początkowej wartości stanów magazynowych aby przypisać do danego magazynu stan który jest faktycznie trzeba najpierw wprowadzić te dane do programu, aby tego dokonać należy:

1. Przejść do okna magazynów (Edycja/Magazyn)
2. Wcisnąć ikonę „Magazyn” i następnie wybrać opcję „Operacje magazynowe”
3. Przejdziemy do okna w którym należy wypełnić:
 - Magazyn do którego chcemy przypisać produkt
 - Wybrać produkt który chcemy przypisać
 - Wybrać typ operacji np. „Przyjęcie wewnętrzne”
 - Wpisujemy masę produktu który posiadamy na magazynie
4. Zatwierdzamy przyciskiem „OK”

Aby sprawdzić czy przesunięcie zostało wykonane poprawnie można wcisnąć ikonę Magazyn - następnie wybrać opcję „Przelicz stany”. Po przeliczeniu stanów magazynowych w naszym magazynie powinna się pojawić masa produktu który posiadamy w magazynie.

9.4 Ważenie z wykorzystaniem obsługi magazynu.

Ważenie z obsługą magazynów wygląda identycznie jak w przypadku normalnego ważenia (patrz rozdział 4.1) jedyną różnicą jest to że w momencie wciśnięcia przycisku „Wykonaj ważenie” pojawi się okno z wyborem magazynu do którego zostanie przyporządkowane ważenie – Gdy dany produkt jest przypisany do kilku magazynów, należy wówczas wybrać do którego ma zostać przyporządkowany. W przypadku gdy wykonujemy ważenie a produkt jest nie przyporządkowany do konkretnego magazynu - program poinformuje nas o tym odpowiednim komunikatem.

9.5 Przesunięcie między-magazynowe

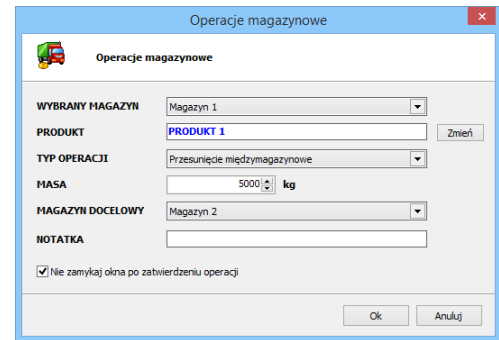
Program GSW pozwala na przesunięcie między magazynami produktów jeśli nastąpi taka potrzeba. Operacje tą możemy wykonać na dwa sposoby:

- z panelu „Magazyn”
- lub z okna ważenia (przy odpowiedniej konfiguracji programu)

9.5.1 Przesunięcia z panelu „Magazyn”

Aby wykonać przesunięcie między magazynowe z okna „Magazyn” należy:

1. Przejść do okna magazynów (Edycja/Magazyn)
2. Wcisnąć ikonę „Magazyn” i następnie wybrać opcję „Operacje magazynowe”
3. Przejdziemy do okna w którym należy wypełnić (Rys. 58):
 - Magazyn z którego chcemy przenieść produkt
 - Wybrać produkt który chcemy przenieść
 - Wybrać typ operacji „Przesunięcie międzymagazynowe”
 - Wpisujemy masę którą chcemy przenieść
 - Wybieramy magazyn do którego chcemy przenieść produkt
4. Zatwierdzamy przyciskiem „OK”



Rys. 58 Okno przesunięcia międzymagazynowego

Aby sprawdzić czy przesunięcie zostało wykonane poprawnie można wcisnąć ikonę Magazyn - następnie wybrać opcję „Przelicz stany”.

9.5.2 Przesunięcie na panelu ważenia

Aby dokonać przesunięcia między magazynowego należy najpierw w ustawieniach programu w opcjach „Obsługa ważenia/Typ ważenia” dodać jako aktywną opcję „Przesunięcie międzymagazynowe” opcja ta domyślnie nie jest aktywna, po jej aktywacji na panelu jako typ ważenia będziemy mogli wykonać przesunięcie międzymagazynowe.

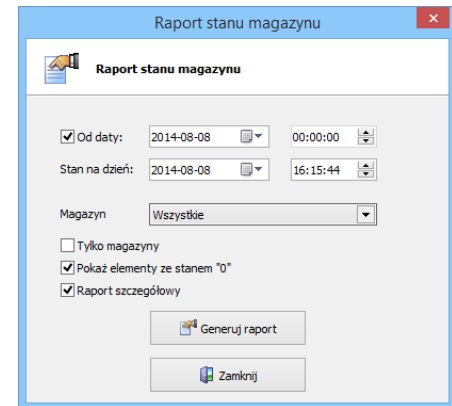
1. Przejdź do panelu ważenia
2. Wprowadź numer rejestracyjny
3. Wybierz typ ważenia jako „Przesunięcie międzymagazynowe”
4. Wybierz kontrahenta oraz produkt
5. Wciśnij przycisk „Wykonaj ważenie”
6. Gdy wykonywaliśmy ważenie podwójne należy wykonać drugie ważenie (schemat ważenia podwójnego wyjaśniony w rozdziale 4.1.2) w przypadku gdy ważyliśmy pojazd ze znaną tarą (ważenie pojedyncze) od razu pojawi się okno, w którym należy:
7. Wybrać magazyn z którego chcemy przenieść produkt oraz magazyn do którego produkt ma trafić
8. Zatwierdzamy przyciskiem „OK” – przesunięcie zostało wykonane

Aby sprawdzić czy przesunięcie zostało wykonane poprawnie należy przejść do okna „Magazyn” wcisnąć ikonę Magazyn - następnie wybrać opcję „Przelicz stany”

9.6 Raport stanu magazynów

Aby wykonać raport ze stanu magazynów należy:

1. Przejść do zakładki Magazyn (Edycja/Magazyn lub nacisnąć Ctrl+M)
2. Wcisnąć ikonę „Magazyn” i wybrać opcję raport
3. Wybrać zakres dat z jakich ma zostać wykonany raport
4. Zaznaczyć magazyn do którego ma być wykonany raport (lub zaznaczyć opcję „Wszystkie”)
5. Wcisnąć przycisk „Generuj raport”



Rys. 59 Generowanie raportu dla magazynów

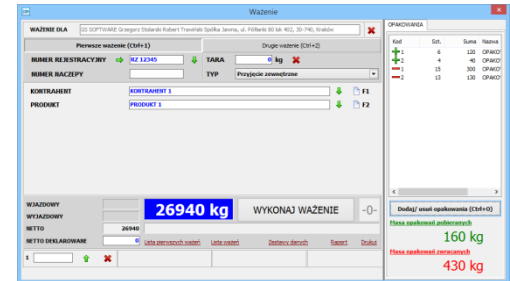
10. Obsługa opakowań/kontenerów

Program GSW posiada moduł obsługi opakowań. Moduł ten przydatny jest w przypadku gdy ważone produkty znajdują się w opakowaniach lub oprócz masy ważonego produktu ważone są również inne przedmioty (np. palety). Aby aktywować moduł obsługi opakowań należy przejść do zakładki Narzędzia/Ustawiania/Obsługa ważeń/Ustawienia dodatkowe i zaznaczyć opcję „Obsługa opakowań” Gdy zapiszemy ustawienia w menu Edycja (na głównej formie programu) pojawi się dodatkowa zakładka „Opakowania” w zakładce tej mamy możliwość zdefiniowania listy opakowań wraz z przyporządkowanymi do nich masami. Schemat dodawania jest identyczny jak w przypadku dodawania kontrahentów czy produktów.

Okno ważenia z obsługą opakowań zwraca dodatkowe pole w którym mamy możliwość wybrania ile opakowań kontrahent zwraca a ile zabiera (Rys. 60).

Aby wybrać odpowiednią ilość opakowań należy

1. Wcisnąć przycisk „Dodaj/ usuń opakowania” (Ctrl+O)
2. W oknie jak na Rys. 61 wybrać ile opakowań danego typu kontrahent zwraca i ile zabiera
3. Gdy wypełnimy dane odnośnie opakowań wciskamy ikonę „Zamknij”, okno ważenia powinno zostać uzupełnione o dane takie jak ilość zwracanych i wydawanych opakowań oraz ich masę (Rys. 60)
4. Wciskamy przycisk Wykonaj ważenia



Rys. 60 Ważenie z obsługą opakowań

Opakowania

Zamknij Pierwszy Poprzedni Następny Ostatni Odśwież Dodaj Usuń Edytuj Szukaj

Szukaj

Kod	Nazwa	Masa	Data ważenia
1	OPAKOWANIE 1		20
2	OPAKOWANIE 2		10

Opakowania pobierane przez kontrahenta						Opakowania zwracane przez kontrahenta					
Dodaj (F1)		Usuń (F2)		Lba. sztuk (F3)		Dodaj (F1)		Usuń (F4)		Lba. sztuk (F5)	
Lp.	Kod	Lba. sztuk	Masa	Suma	Nazwa	Lp.	Kod	Lba. sztuk	Masa	Suma	Nazwa
1	1	6	20,00	120,00	OPAKOWANIE 1	1	1	15	20,00	300,00	OPAKOWANIE 1
2	2	4	10,00	40,00	OPAKOWANIE 2	2	2	13	10,00	130,00	OPAKOWANIE 2

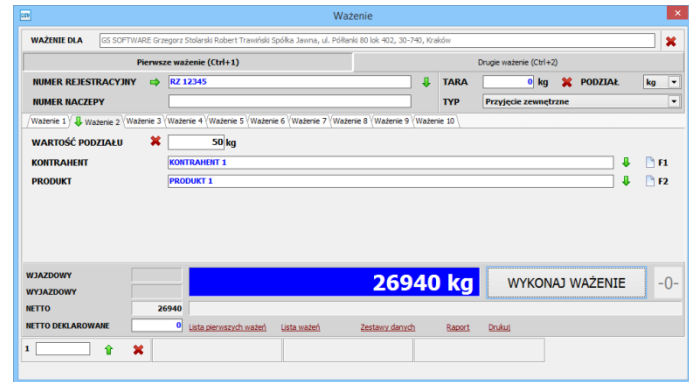
Rys. 61 Dodawanie/Usuwanie opakowań podczas ważenia

11. Podział ważenia

Gdy w programie GSW aktywujemy funkcję podziału ważenia w oknie ważenia mamy możliwość podzielenia ważenia na części (maksymalnie 10 części)

Przebieg ważenia:

1. Najpierw wykonujemy czynności jak podczas zwykłego ważenia
2. Za pomocą przycisku „Dodaj” dodajemy podziały ważenia (maksymalnie 10 podziałów)
3. Następnie w po prawej stronie u góry wybieramy czy podział ma być kilogramowy czy procentowy
4. Wypełniamy podział np. w procentach (wartość procentowa z wszystkich pól nie może być większa niż 100%)
5. Dla każdego z podziału możemy wybrać inny produkt bądź kontrahenta
6. Wykonujemy ważenie wjazdowe
7. Schemat ważenia wjazdowego jest identyczny do wjazdowego



Rys. 62 Okno ważenia z obsługą procentowego podziału

12. Ewidencja odpadów

Program GSW posiada moduł obsługi odpadów (dostępny tylko w polskiej wersji językowej). Moduł ten przydatny jest wszędzie tam gdzie podczas ważenia należy wystawiać karty przekazania odpadów oraz karty ewidencji odpadów.

Aktywowanie obsługi odpadów spowoduje, że w menu Edycja pojawi się dodatkowa kategoria Odpady. W skład tej kategorii wchodzi następujące pozycje:

- Lista odpadów (rozdział 12.1)
- Karta ewidencji odpadu (rozdział 12.3)
- Lista kart ewidencji odpadów (rozdział 12.4)
- Raport (rozdział 12.5)
- Ustawienia (rozdział 12.6)

Aby prawidłowo wykonywać ważenia z odpadami należy wykonać następujące czynności:

1. Przypisać do listy produktów – produkty z listy odpadów (rozdział 12.1)
2. Po wykonaniu ważenia z odpadami wystawić kartę przekazania odpadów (rozdział 12.2)
3. Pod koniec miesiąca utworzyć kartę ewidencji odpadów z kartą przekazania odpadów (rozdział 12.3)

12.1 Lista odpadów

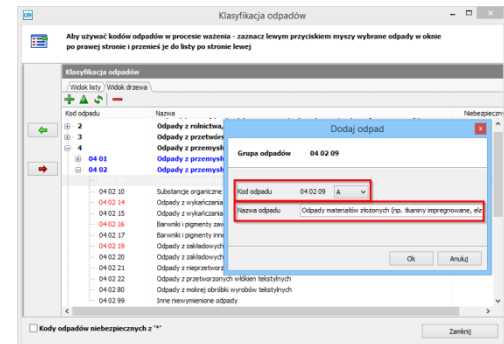
Program GSW zawiera aktualną listę odpadów wraz z przyporządkowanymi do nich kodami. Aby była możliwość wystawienia karty przekazania odpadu, to ważony produkt musi pochodzić z listy odpadów zawartych w programie (nie może być dodany do listy produktów „z ręki” – musi być zaimportowany).

W celu zaimportowania odpadu (do tabeli produkty) należy:

1. Przejść do zakładki „Lista odpadów” (Edycja/Odpady)
2. Lewym przyciskiem myszy zaznaczyć wybrany odpad w oknie po prawej stronie
3. Przenieść je do listy po stronie lewej za pomocą strzałki

Istnieje również możliwość rozszerzenia numeru odpadu. W tym celu należy:

1. Wybrać produkt z listy klasyfikacji odpadów
2. Wcisnąć przycisk „Dodaj odpad” (możliwe po przejściu do widoku drzewa)
3. Następnie należy wprowadzić nazwę odpadu i wybrać rozszerzenie kodu
4. Po odświeżeniu listy produkt będzie można przenieść do listy odpadów wykorzystywanych w procesie ważenia



Rys. 63 Rozszerzenie numeru odpadu

12.2 Karta przekazania odpadu

Do każdego ważenia z odpadem mamy możliwość wypełnienia karty przekazania odpadu (KPO). Karty KPO wypełniamy zaraz po dokonaniu ważenia (program zapyta nas czy chcemy ją wypełnić) lub bezpośrednio na liście ważeń. Przykład wypełnienia karty z listy ważeń:

1. Przejść do listy ważeń - Edycja/Lista ważeń (Ctrl + L)
2. Zaznacz ważenie do którego chcesz przypisać KPO
3. Wciskamy ikonę „KPO” następnie „Utwórz KPO” pojawi nam się okno w którym wypełniamy dane, po uzupełnieniu wszystkich pól wciskamy „Zapisz kartę”

Utworzenie KPO jest możliwe tylko wtedy gdy ważenie zostało wykonane z odpadem w przeciwnym wypadku nie będzie możliwości stworzenia takiej karty (chyba że ważenie zostanie wyedytowane i ręcznie zmienimy produkt na produkt z odpadem) Karty KPO są potrzebne by wykonać z nich później karty ewidencji odpadów.

Użytkownik ma możliwość dodawania własnych kart KPO, przydatne jest to w przypadku gdy chcemy by wewnątrz naszego przedsiębiorstwa posiadać karty wewnątrzzakładowe i karty dla firm z zewnątrz. Aby dodać nową kartę KPO należy:

1. Wejść do ustawień programu (Narzędzia/Ustawienia)
2. Przejść do zakładki „Ewidencja odpadów”
3. Za pomocą przycisku „Dodaj” stworzyć nową kartę przekazania odpadu.

Gdy posiadamy kilka kart KPO każda posiada odrębne numerowanie.

12.3 Karta ewidencji odpadu

Karta ewidencji odpadu przeznaczona jest do rejestracji ilości odpadu jednego rodzaju. Należy ją wypełniać dla każdego z odpadów oddzielnie. Karta ewidencji odpadów dokumentuje ilość odpadów określonego rodzaju wytworzonych w danym miesiącu, a następnie sposób postępowania z tymi odpadami.

Aby stworzyć kartę ewidencji odpadu w danym miesiącu należy:

1. Przejść do zakładki „Edycja/Odpady/Karta ewidencji odpadu”
2. Uzupełnić okno, które się pojawi tj. wpisać nr karty, wybrać rodzaj odpadu, posiadacza odpadu, typ działalności itp. Po poprawnym wypełnieniu karty wciskamy przycisk „Zapisz kartę w systemie”

12.4 Lista kart ewidencji odpadów

Aby przeglądać stworzone przez nas karty ewidencji możemy skorzystać z zakładki „Lista kart ewidencji odpadów” (Edycja/Odpady/Lista kart ewidencji odpadów) w zakładce tej mamy podgląd na wszystkie stworzone przez nas karty ewidencji odpadów jak i KPO wchodzące w ich skład

12.5 Raport z KPO

Raport z KPO tworzy się identycznie jak pozostałe raporty (patrz rozdział 5.4) z tym że raport z KPO jest podzielony na 2 kroki.

Generator raportów z kart przekazania odpadów

Krok 1 z 2
 Podaj przedział czasowy, w którym poszukiwane będą karty przekazania odpadów. Wskaż również dane, dla których chcesz sporządzić raport. Możesz wypełnić wszystkie pola lub tylko niektóre.

Kryterium tworzenia raportu

Data od: 2013-06-17
 Data do: 2013-06-18

Typ karty: KPO

Przekazujący odpad: ARAMEX 5

Transportujący odpad

Przejmujący odpad

Miejsce przeznaczenia

Rodzaj odpadu: 01 03 09 Czerwony szlam powstający przy produkcji tlenku glinu inw

Działalność w zakresie: W Zb Od Un Ok

Metoda odzysku: R4 Recykling lub regeneracja metali i związków metali

Metoda unieszkodliwiania: D16 Przetwarzanie odpadów, w wyniku którego są wytwarzane odpady przetrw.

Przekazanie odpadu: Przekazanie os. fiz.

Whiosek o wydanie dokumentu potwierdzającego odzysk lub recykling: TAK NIE

Dalej > Anuluj

Rys. 64 Raport KPO – krok 1

Generator raportów z kart przekazania odpadów

Krok 2 z 2
 Zamcz pola, które mają być widoczne na raporcie

Widoczność danych na raporcie

Przekazujący odpad Działalność w zakresie

Transportujący odpad Metoda odzysku

Przejmujący odpad Metoda unieszkodliwiania

Miejsce przeznaczenia Przekazanie odpadu

Rodzaj odpadu Nr rejestracyjny pojazdu

Uwagi

Generuj raport

< Wstecz Zakończ

Rys. 65 Raport KPO – krok 2

12.6 Ustawienia

W ustawieniach dodatkowych (Edycja/Odpady/Ustawienia) mamy możliwość przypisania domyślnych akcji, które ułatwią pracę podczas tworzenia KPO oraz KEO takich jak: Domyślny posiadacz odpadów, domyślne miejsce przekazania odpadów, domyślna metoda odzysku odpadów, domyślna metoda unieszkodliwiania odpadu czy domyślny sposób przekazania odpadów.